

DELIBERATION N° 2017-81

**SEANCE DU CONSEIL D'ADMINISTRATION
DE L'UNIVERSITE NICE SOPHIA ANTIPOLIS**

DU 20 SEPTEMBRE 2017

LE CONSEIL D'ADMINISTRATION DE L'UNIVERSITE NICE SOPHIA ANTIPOLIS

Vu le code de l'éducation, notamment ses articles L 711-1 et suivants,
Vu les statuts de l'UNS,
Vu les statuts de l'IUT,
Vu le règlement intérieur de l'UNS,
Vu le décret n°2014-825 du 21 juillet 2014 relatif aux contrats d'objectifs et de moyens des IUT,
Vu l'arrêté n°160-2017 portant délégation de signature à M. Marc DALLOZ, Vice-président du Conseil d'administration, en date du 12 juillet 2017,
Vu l'arrêté n°55-2017 portant délégation de signature à M. Christophe WANNER, Directeur Général des Services, en date du 29 juin 2017,
Vu l'avis du conseil de l'Institut Universitaire de Technologie du 14 septembre 2017,
Vu l'ensemble des pièces transmises aux membres,

Entendu l'exposé de M. Denis PASCAL, Directeur de l'IUT,

APPROUVE le contrat pluriannuel d'objectifs et de moyens (CPOM) Université /IUT 2017 tel qu'annexé à la présente délibération.

Cette délibération est adoptée à l'unanimité des voix.

Membres en exercice : 35

Quorum : 18

Présents et représentés

Fait à Nice, le

CLASSEE AU REGISTRE DES ACTES SOUS LA REFERENCE : 2017-81

TRANSMISE AU RECTEUR :

27 SEP. 2017

MODALITES DE RECOURS CONTRE LA PRESENTE DELIBERATION :

En application de l'article R. 421-1 du code de justice administrative, le Tribunal administratif peut être saisi par voie de recours formé contre la présente délibération, et ce dans les deux mois à partir du jour de sa publication et de sa transmission au Recteur, en cas de délibération à caractère réglementaire.

Pour le Président de l'Université
Nice Sophia Antipolis et par délégation
Le Vice-Président du Conseil d'Administration



Marc DALLOZ

CONTRAT PLURIANNUEL D'OBJECTIFS ET DE MOYENS (CPOM) UNIVERSITÉ – IUT 2017

Entre

L'Université Nice Sophia Antipolis

Etablissement Public à Caractère Scientifique, Culturel et Professionnel

Représentée par : Emmanuel TRIC, Président

Et

L'IUT Nice Côte d'Azur

Représenté par : Laurent LACHKAR, Président du Conseil

Et Denis PASCAL, Directeur



Table des matières

1.	Contexte réglementaire	4
1.1	Rappel du contexte législatif	4
1.2	Le Contrat Pluri-annuel d'Objectifs et de Moyens (CPOM)	5
1.3	Modalités de fonctionnement.....	6
1.4	La responsabilité du conseil de l'IUT	7
1.5	Les délégations accordées par le président de l'Université au Directeur de l'IUT et autres personnels de l'IUT.....	8
2.	Objectifs, offre de formation.....	9
2.1	Soutenabilité de l'offre de formation.....	9
2.1.1	Contexte	9
2.1.2	Objectifs fixés par le conseil de l'institut.....	10
2.1.3	Méthodologie	10
2.1.4	Propositions de rationalisation de l'offre de formation et de développement des ressources propres	11
2.1.5	Bilan des mesures proposées	12
2.1.6	Déclinaison par discipline	13
2.1.7	Evolution de l'offre de formation	13
2.1.8	Plafond maximum d'heures complémentaires des enseignants chercheurs	13
2.2	Diplômes Universitaires de Technologie.....	14
2.2.1	Les 10 DUT et leurs options.....	14
2.2.2	Projet de création d'une nouvelle option	15
2.2.3	La capacité d'accueil en DUT	15
2.2.4	Le recrutement des bacheliers technologiques	15
2.2.5	Mise en place du continuum bac-3 bac+3 pour les bacheliers technologiques	17
2.2.6	Réussite des étudiants.....	17
2.2.7	Mise en place d'indicateurs pour la CFVU.....	17
2.3	Licences Professionnelles	18
2.3.1	Evolution de l'offre LP dans le cadre du nouveau contrat 2018	18
2.3.2	Projets de création de nouvelles LP	19
2.3.3	Cadrage des LP	19
2.3.4	Mise en place d'indicateurs pour la CFVU.....	20
2.3.5	La commission des LP	20
2.4	Diplômes d'Université	20
2.5	L'alternance et la formation continue.....	21
2.6	Le financement des formations.....	21
2.7	L'évaluation de l'IUT	22
2.8	Les certifications.....	22

2.9	La qualité	22
2.10	Les relations internationales	23
2.11	Centre de ressources en langue (CRL)	24
3.	La recherche	24
4.	Les moyens	25
4.1	Les ressources humaines	25
4.1.1	Personnels enseignants	25
4.1.2	Personnels BIATSS	28
4.1.3	Service ressources humaines	34
4.2	La charge d'enseignement	35
4.3	Les moyens financiers, le BPI	37
4.3.1	Profil des recettes (prévision 2017)	37
4.3.2	Profil des dépenses.....	38
4.4	Le service financier, les pôles financiers	40
4.5	L'informatique, les réseaux, la téléphonie, le multimédia.....	42
4.5.1	L'informatique au service de la pédagogie	42
4.5.2	L'organisation du service informatique réseau et multimédia	42
4.6	Le patrimoine	43
4.6.1	Le site de Nice.....	43
4.6.2	Le site de Cannes	43
4.6.3	Le site de Sophia Antipolis.....	44
4.6.4	Le site de Menton.....	44
4.6.5	Le service technique de l'IUT.....	44
4.7	Service logistique et reprographie	44
4.8	Services généraux décentralisés des sites délocalisés (SGD)	45
4.9	Service études et vie de l'étudiant (SEVE).....	46
4.10	Service relations avec les entreprises, formation continue et alternance.....	46
4.11	Service communication	47
4.12	Service statistiques, applications logicielles et qualité	48
4.13	Bibliothèque (BIUT)	48
4.14	Le sport à l'IUT.....	49
4.15	Le service social.....	49
5.	Validité du CPOM	50
6.	Signatures	50
7.	Annexes	50

1. Contexte réglementaire

La loi du 10 août 2007 sur les libertés et responsabilités des universités, et le décret financier du 27 juin 2008, ont entraîné des bouleversements profonds du financement et du mode de gestion des universités et par voie de conséquence au niveau de leurs composantes, en particulier les IUT. La mise en application de la LRU et le passage aux Responsabilités et Compétences Élargies de l'Université Nice Sophia Antipolis, la globalisation des moyens au sein de l'Université ont nécessité une contractualisation nouvelle de façon à conserver à l'IUT l'autonomie de gestion qui a été une caractéristique essentielle de son fonctionnement et de sa réussite. De nouvelles relations se sont forgées avec la direction de l'établissement pour assurer une gestion efficace renouvelée. L'Université doit dans ce cadre trouver un équilibre qui permette à l'IUT :

- de jouer pleinement son rôle de composante de l'Université, partie prenante de sa stratégie, contribuant à sa réussite, à son développement et à son rayonnement,
- de porter des formations technologiques (les DUT et des Licences Professionnelles) centrées sur une approche métier, en lien très fort avec les milieux professionnels et son ancrage territorial qui nécessitent des moyens particuliers.

La pluridisciplinarité, le cadrage national du diplôme DUT, la pédagogie spécifique développée et la mixité des statuts (enseignants chercheurs, enseignants, intervenants de la profession, PAST, ATER) de chaque équipe de formation constituent ses autres atouts fondamentaux.

Les IUT bénéficient du statut dérogatoire défini par l'article 33 de la loi du 26 janvier 1984 et repris par l'Article L. 713-9 du code de l'Éducation. Ce statut constitue avant tout un moyen de responsabilisation des équipes d'animation des IUT et un élément permettant réactivité et adaptations nécessaires à la réalisation de leurs missions et objectifs. La loi d'août 2007 et la loi ESR du 22 juillet 2013 n'ont pas modifié ces textes.

Chaque IUT s'appuie sur un réseau important, développé depuis leur création. Ils y mutualisent leurs modes de pilotage et leurs pratiques pédagogiques (Assemblée des Directeurs d'IUT - ADIUT, Union des Présidents d'IUT - UNPIUT, Commissions Pédagogiques Nationales - CPN, Commission Consultative Nationale - CCN, Assemblées de Chefs de Départements, Réseau de Relations Internationales, CREA IUT, Associations Régionales des IUT, IUT en Ligne, Centrale des IUT, etc.). Ces réseaux qui leur confèrent réactivité, et capacité de mutualisation et d'échange, garantissent la qualité et la lisibilité des diplômes délivrés par l'IUT et l'amélioration de leurs pratiques. Le partenariat avec les milieux professionnels, qui est également une des caractéristiques essentielles du système IUT, prend des formes très diverses (coproductions des référentiels de formation, pilotage des Conseils d'IUT par des présidents issus des milieux économiques, participation des professionnels aux enseignements, aux jurys et aux conseils de département et de perfectionnement...).

1.1 Rappel du contexte législatif

L'IUT est une composante de l'Université et à ce titre est régie par les lois et textes en vigueur qui concernent cette dernière, notamment :

- **la loi 2007-199 « Liberté et Responsabilité des Universités »** du 10 août 2007 ;
- **la loi 2013-660 « Enseignement Supérieur et Recherche »** du 22 juillet 2013 ;
- **les articles du code de l'éducation :**
 - **article L713-9**
 - **articles L713-1, R719-64, D643-60-1**, concernant le contrat pluriannuel d'objectifs et

de moyens des IUT

- articles D643-59, D643-60, D643-61, définissant le rôle des IUT, la création des spécialités de DUT et la durée des études
- articles L719-3, D713-1, D713-2, D713-4, relatifs à la constitution du conseil de l'institut, à l'élection du directeur
- article D713-3, relatif aux départements et chefs de départements
- **article L719-5**, relatif au budget propre intégré (BPI)
- articles R719-80, R719-86, R719-88, relatifs au rôle de l'ordonnateur
- articles L612-3, D612-32, concernant l'accueil des bacheliers technologiques en DUT
- article L612-3-1, instaurant le dispositif des meilleurs bacheliers ;
- **la circulaire complémentaire à la note budgétaire M9-3** du 19 octobre 2010 concernant les instituts et écoles relevant de l'article L713-9 du Code de l'Education ;
- **la circulaire n°2009-1008** du 20 mars 2009 relative aux relations entre les universités et les instituts universitaires de technologie ;
- **l'arrêté du 3 août 2005** relatif au diplôme universitaire de technologie dans l'Espace européen de l'enseignement supérieur ;
- **les arrêtés du 17 novembre 1999, 22 janvier 2014, 27 mai 2014**, relatifs aux licences professionnelles.

L'article **L.713-9 du Code de l'Education** définit les modalités de la gouvernance des IUT et précise en particulier que « le directeur de l'IUT est ordonnateur des recettes et des dépenses ». Ce même article précise que « le directeur a autorité sur l'ensemble des personnels qui sont affectés à l'Institut et qu'aucune affectation ne peut être prononcée si le Directeur de l'IUT émet un avis défavorable motivé ». Enfin cet article confirme que « les IUT disposent, pour tenir compte des exigences de leur développement, de l'autonomie financière ». A ce titre, le système d'information et de gestion mis en place par l'Université permet l'exécution de ces dispositions.

Ces textes identifient clairement les domaines qui conditionnent la maîtrise du développement : les ressources humaines et les finances. Le Conseil de l'IUT et le directeur exercent donc leurs responsabilités sur le **Budget Propre Intégré de l'IUT** recouvrant l'ensemble des chapitres budgétaires afférents à l'IUT. Ils ont également la responsabilité de la gestion des ressources humaines et des compétences des personnels et des emplois affectés à l'IUT, en cohérence avec la politique de l'établissement et en relation avec la Direction des Ressources Humaines.

Quant aux formations préparant au DUT, les contenus pédagogiques, les volumes horaires des maquettes, la répartition entre cours magistraux, TD et TP, la structuration en groupes de TD, TP, sont fixés pour chaque département par **l'arrêté du 3 août 2005** relatif au Diplôme Universitaire de Technologie dans l'espace européen de l'enseignement supérieur. Les contenus pédagogiques des DUT, les volumes horaires, la répartition CM, TD et TP, ainsi que les effectifs maximum des groupes sont définis par les **Programmes Pédagogiques Nationaux (PPN)** de chaque spécialité.

1.2 Le Contrat Pluriannuel d'Objectifs et de Moyens (CPOM)

Conformément à l'article D. 643-60-1 du code de l'éducation, « un contrat d'objectifs et de moyens pluriannuel, modifiable chaque année par avenant en cohérence avec le dialogue de gestion et les grandes orientations budgétaires de l'établissement, est passé entre chaque établissement public d'enseignement supérieur et chacun de ses instituts universitaires de technologie (IUT) ; il concourt

notamment à la réalisation des programmes pédagogiques nationaux du diplôme universitaire de technologie (DUT). Ce contrat porte notamment sur les éléments mentionnés à l'article R. 719-64. Il est joint, revêtu d'un avis du conseil de l'institut universitaire de technologie, à la demande d'accréditation prévue à l'article L. 613-1 ».

Ce contrat est établi en cohérence avec la politique de l'Université et les axes stratégiques retenus dans le contrat pluriannuel entre l'Université et l'Etat. Il participe au projet annuel de performance de l'établissement et s'appuie sur des indicateurs fiables. Il repose sur un Budget Propre Intégré (BPI), qui prévoit par nature les dépenses et les recettes générées par l'activité de l'IUT, qui prévoit la répartition des charges entre les services de l'Université et l'IUT et qui inclut les ressources propres, les subventions et les dotations de l'IUT comme par exemple :

- subventions de l'Etat : dotations de fonctionnement et d'investissement attribuées par l'Université ;
- autres subventions et dotations : collectivités territoriales et autres organismes, etc.
- autres ressources : produits d'exploitation, taxe d'apprentissage, refacturations, cofinancements d'investissements, prestations de formation continue, contrats avec les entreprises, etc.
- un état des moyens affectés à l'IUT qui comprend les ressources humaines (postes d'Etat et contractuels avec la masse salariale correspondante), le patrimoine mobilier et immobilier dévolu ;
- un état des moyens affectés à l'IUT et mutualisés pour le fonctionnement de l'établissement.

1.3 Modalités de fonctionnement

Les modalités de fonctionnement sont basées sur les deux circulaires Université – IUT : Circulaire n°2009-1008 du 20 mars 2009 et circulaire n°2010-714 du 19 octobre 2010.

Ces circulaires ont été élaborées conjointement par la Direction Générale de l'Enseignement Supérieur et de l'Insertion Professionnelle (DGESIP), la Conférence des Présidents d'Université (CPU), l'Assemblée des Directeurs d'IUT (ADIUT) et l'Union Nationale des Présidents d'IUT (UNPIUT).

Elle rappelle, outre les aspects législatifs déjà cités, les principes fondamentaux qui se situent **dans le strict respect de la loi relative aux Libertés et Responsabilités des Universités, de la politique générale de l'Université et de son équilibre budgétaire.**

Circulaire n°2009-1008 du 20 mars 2009 :

La loi relative aux libertés et responsabilités des universités du 10 août 2007 a consacré l'autonomie de ces établissements. En leur sein, les Instituts Universitaires de Technologie (IUT), qui constituent une filière de réussite et sont l'un des acteurs majeurs de notre système d'enseignement supérieur, doivent y trouver toute leur place, dans le respect de la politique générale de leur université et de son équilibre budgétaire. À ce titre, les principes suivants, qui ont recueilli l'aval de la Conférence des présidents d'université (CPU), de l'Assemblée des Directeurs d'IUT (ADIUT) et de l'Union Nationale des Présidents d'IUT (UNPIUT), doivent présider aux relations entre chaque université et ses composantes IUT.

Chaque IUT dispose, dans le respect de la réglementation en vigueur, d'une autonomie de gestion qui s'exprime par :

- **le périmètre de l'ordonnateur** : le directeur de l'IUT est ordonnateur des recettes et dépenses, en application de l'article L 713-9 du code de l'éducation. Toutes les recettes, y compris la part de la dotation de l'État attribuée par l'université et les ressources propres générées par l'IUT (taxe d'apprentissage, formation continue, etc.), et les dépenses relatives au fonctionnement global de l'IUT (fonctionnement, investissement, emplois et

compétences), pour l'ensemble des formations qu'il dispense, sont contenues dans son périmètre. Les budgets des équipes de recherche sont par ailleurs traités selon les principes d'organisation budgétaire adoptés par le conseil d'administration.

- **le périmètre de l'autorité sur les personnels** : le directeur de l'IUT a autorité sur l'ensemble des personnels, en application de l'article L 713-9 du code de l'éducation. Il **définit les fiches de postes des personnels affectés à l'IUT, celles des enseignants-chercheurs étant établies conjointement avec le directeur du laboratoire concerné**. Ces fiches de postes viennent en appui du dialogue de gestion engagé avec la direction de l'université.

L'IUT en tant que composante de l'UNS applique et met en œuvre les consignes approuvées par les instances compétentes de l'établissement (CA, CR, CFVU) ou représentatives des personnels (Comité technique, CHSCT...), dans le respect de leurs compétences.

1.4 La responsabilité du conseil de l'IUT

Le Conseil d'IUT définit les modalités d'application du programme pédagogique national (PPN) et le programme de recherche de l'institut dans le cadre de la politique de l'établissement dont il fait partie et de la réglementation en vigueur. Il donne son avis sur les contrats dont l'exécution le concerne et soumet au conseil d'administration de l'université la répartition des emplois affectés à l'IUT. Il est consulté sur les recrutements, en formation restreinte aux enseignants d'un rang au moins égal à celui de l'emploi concerné. Il est compétent pour délibérer sur toutes les questions intéressant la politique générale, la gestion, l'animation et le fonctionnement de l'IUT ainsi que sur les moyens à mettre en œuvre pour lui permettre d'assurer sa mission dans le cadre de la loi sur l'enseignement supérieur.

Plus précisément, le Conseil d'IUT :

- vote le budget de l'IUT, en fonction des cadrages budgétaires annuels et du dialogue budgétaire organisé par le conseil d'administration de l'université, et le transmet pour approbation au conseil d'administration de l'Université ;
- évalue et détermine les besoins en matière de personnels, locaux, matériels, crédits et autres ressources nécessaires à l'exercice des missions de l'IUT et se prononce sur les décisions propres à les satisfaire ;
- donne son avis sur les projets, conventions ou contrats avec des tiers dont l'exécution concerne l'IUT ainsi que sur les recrutements et les nominations (chef de département) ;
- prend toutes dispositions d'ordre général relatives à l'organisation des études en formation initiale et continue, temps plein ou par alternance ;
- approuve sur proposition des conseils de département les programmes pédagogiques dans le cadre de la réglementation nationale en vigueur, propose les modalités de contrôle et de vérification des connaissances et des aptitudes, qui sont présentées à la CFVU ;
- fixe les modalités pédagogiques spéciales prenant en compte les besoins particuliers des étudiants engagés dans la vie active ou assumant des responsabilités particulières dans la vie universitaire, la vie étudiante ou associative, des étudiants chargés de famille, des étudiants en situation de handicap et des sportifs de haut niveau (article 17 de l'arrêté du 3 août 2005) ;
- soumet au conseil d'administration de l'Université la répartition des emplois qui sont affectés à l'IUT ;
- élit le président, le vice-président, et le directeur de l'IUT ;
- élabore et modifie les statuts de l'IUT et les soumet, pour approbation, au conseil d'administration de l'Université ;
- approuve le règlement intérieur de l'Institut ;
- liste les fonctions ouvrant droit à prime (PRP, PCA) et leur montant, en se référant aux listes et montants établis pour l'ensemble de l'établissement (en les adaptant le cas échéant à la situation particulière de l'IUT), et les soumet, pour approbation, au conseil d'administration

de l'université.

Le Conseil de l'IUT peut être amené à siéger en formation restreinte aux enseignants, ou exclusivement aux enseignants-chercheurs ou assimilés, ou aux professeurs d'Université pour être consulté sur toutes les questions individuelles, notamment celles relatives à l'affectation et à la carrière ainsi qu'au versement de prime, préalablement aux décisions, propositions ou avis du Directeur de l'IUT.

1.5 Les délégations accordées par le président de l'Université au Directeur de l'IUT et autres personnels de l'IUT

- maintien de l'ordre : délégation de pouvoir au directeur (ou en son absence à la directrice administrative) en matière de maintien de l'ordre pour les locaux de l'IUT, Menton, Nice, Sophia Antipolis, Cannes, Cannes La Bocca ;
- sécurité : désignation, pour assister le président en ce qui concerne la sécurité contre les risques d'incendie et de panique, du directeur pour les locaux de l'IUT, Menton, Nice, Sophia Antipolis, Cannes, Cannes La Bocca ;
- autorisation d'absence et ordre de mission : délégation de signature au directeur et à la directrice administrative pour les autorisations d'absences et l'utilisation de véhicules personnels (sauf pour eux-mêmes) et pour les ordres de mission lorsque la prise en charge financière est imputée sur le budget de l'IUT (sauf pour les personnels administratifs dont les missions se déroulent à l'étranger pour la directrice administrative) ;
- scolarité :
 - o délégations de signature données au directeur :
 - aménagement de la scolarité des étudiants salariés et sportifs de haut niveau ;
 - désignation des jurys d'examens (à l'exclusion des jurys de thèse) ;
 - désignation des jurys d'admissions ;
 - conventions de formations ;
 - o délégations de signature données au directeur, et en cas d'empêchement à la directrice administrative, et en cas d'empêchement à la responsable de la scolarité :
 - les certificats de scolarité ;
 - les attestations de réussite ;
 - les relevés de notes ;
 - les conventions de stages ;
 - les conventions d'accueil des étudiants non-inscrits à l'UNS ;
 - les correspondances courantes de caractère administratif et relatives à la scolarité des étudiants et aux examens de l'IUT ;
 - o délégations de signature données aux chefs de département :
 - convention de stage des étudiants ;
 - relevés de notes ;
- pédagogie :
 - notification d'acceptation ou de refus d'inscription ;
 - réponses aux recours gracieux ou hiérarchiques en matières d'acceptation ou de refus d'inscription ;

- conventions : délégation de signature donnée au directeur, et en cas d'empêchement à la directrice administrative :
 - les conventions de mise à disposition à titre onéreux des locaux de l'IUT (Menton, Nice, Sophia Antipolis, Cannes, Cannes La Bocca dans la limite de un an et dans le respect des tarifs votés par le CA de l'UNS ;
 - les conventions d'édition et/ou d'aide à la publication d'un ouvrage pour un montant maximal de 5 000€ ;
 - les conventions avec les établissements du 2nd degré pour la découverte de l'enseignement supérieur dans les locaux de l'IUT ;
- marchés publics : délégation de signature donnée au directeur :
 - signer les actes, décisions ou documents relatifs à la passation des marchés publics, dont le montant est inférieur à 90 000€ HT ;
- relations internationales : délégation de signature donnée au directeur et la déléguée du directeur aux relations internationales
 - les accords interinstitutionnels Erasmus+ ;
 - les contrats pédagogiques pour les mobilités d'études et de stage de programme Erasmus+;
 - les contrats pédagogiques pour les mobilités d'études et de stage du programme Erasmus+ ;
 - les contrats de mobilité pour les mobilités d'enseignement et de formation des personnels du programme Erasmus+;
 - les contrats pédagogiques pour les mobilités d'enseignement et de formation des personnels du programme Erasmus+ ;
 - les attestations d'arrivée et de présence dans le cadre des programmes académiques ;
- dépôt de plainte :
 - délégation de signature donnée au directeur et à la directrice administrative :
 - pour déposer plainte pour toute infraction commise, à l'encontre des usagers, personnels et biens de l'université, à l'exception des plaintes pénales qui seraient dirigées directement contre des agents de l'université sur l'ensemble des campus de l'IUT ;
 - délégation de signature données à la cheffe du département situé sur le site de Cannes La Bocca pour déposer plainte pour le site de Cannes ;
 - délégation de signature données au chef du département situé sur le site de Menton pour déposer plainte pour le site de Menton ;
 - délégation de signature données au chef d'un département situé sur le site de Sophia-Antipolis pour déposer plainte pour les bâtiments situés sur le site de Sophia-Antipolis.

2. Objectifs, offre de formation

2.1 Soutenabilité de l'offre de formation

Cette proposition de soutenabilité de l'offre de formation de l'IUT a été présentée et validée lors d'une réunion qui a eu lieu le 7 mars 2017 en présence du président du conseil de l'IUT, du Directeur de l'IUT et de la Présidente de l'université.

2.1.1 Contexte

- Dans le cadre de l'accréditation, l'université doit s'assurer de la soutenabilité de son offre de formation. Une réflexion par champs disciplinaires a été initiée.
- Les dépenses de l'université liées aux heures complémentaires s'élèvent annuellement à environ 8 millions d'€.

- Les heures complémentaires de l'IUT représentent 2,4 millions d'€ pour environ 48 000 heures équivalent TD. Cette somme se divise en deux. La majorité est représentée par les heures d'enseignement des vacataires (60%), dont beaucoup de professionnels (45%). C'est obligatoire puisqu'un % minimum de professionnels est imposé en DUT comme en LP, ce qui participe l'encrage professionnel. L'autre partie, ce sont les heures complémentaires des titulaires (40%).
- Les ressources propres de l'IUT (taxe d'apprentissage quota et barème, contrats de professionnalisation, formation continue) s'élèvent à 2,3 millions d'€.
- L'IUT emploie des personnels BIATSS contractuels sur ressources propres en soutien aux formations (secrétariats pédagogiques, service relations entreprises, etc.). La masse salariale correspondante s'élève à 450 000 €.
- L'IUT a déjà pris ces dernières années des mesures d'économies :
 - Fermeture de formations : 1 groupe TD (1^{re} et 2^e année) en GEA et QLIO, semestres décalés INFO, deux licences professionnelles.
 - Le paiement des heures d'encadrement de stages et projets tutorés, ainsi que le montant des PRP et PCA est inclus dans le volume horaire des formations déterminé à partir du PPN pour les DUT et les maquettes pour les autres formations.
 - Le taux d'exécution des PPN pour les DUT est actuellement de 93% (en heures suivies par les étudiants)
 - Diminution importante de la masse salariale des personnels BIATSS suite aux diverses restructurations.

2.1.2 Objectifs fixés par le conseil de l'institut

Lors de sa séance du 24 novembre 2016, le conseil de l'institut a voté la délibération suivante :

Dans le cadre de la refonte de l'offre de formation de l'université, l'IUT, de par sa vocation universitaire à dispenser un enseignement supérieur en formation initiale et professionnelle, se propose de participer à cette réflexion dans les perspectives suivantes :

- accroître son potentiel relationnel avec les collectivités et les entreprises du territoire par une offre de formation en adéquation avec les besoins des structures économiques régionales, en particulier en intensifiant les offres par apprentissage et formation continue ;
- rationaliser l'offre de nos formations, par exemple par une restructuration des LP, en systématisant l'alternance en LP, en développant les contrats de professionnalisation en deuxième année de DUT, en harmonisant le fonctionnement des formations dans le respect des préconisations de la CFVU, en tenant compte des impératifs du tissu économique local ;
- augmenter de manière très significative les ressources propres des formations, afin d'assurer une marge en hausse de plus de 500 000 € dans le cadre de l'accréditation 2018.

A terme, les ressources propres de l'IUT (taxe d'apprentissage quota et barème, contrats de professionnalisation, formation continue) permettront de couvrir l'ensemble des heures complémentaires de toutes les formations de l'IUT ainsi que la masse salariale des personnels contractuels BIATSS sur ressources propres.

Cet objectif pourra être atteint sans diminuer la qualité de notre offre de formation, dans l'intérêt des étudiants et de l'université, tout en continuant à former les cadres intermédiaires de demain et à accueillir un public diversifié de bacheliers pour lesquels l'IUT est la porte d'entrée à l'université. En particulier, les DUT devront être en mesure d'accueillir les bacheliers technologiques qui seront de plus en plus nombreux, compte tenu de la politique de recrutement mise en place par l'IUT et de l'augmentation du recrutement des baccalauréats professionnels par les BTS.

2.1.3 Méthodologie

L'application de cette décision du conseil de l'institut a été abordée en conseil de direction, en CERTEC, en commission des LP.

Une réflexion a également eu lieu dans chacun des 10 départements (conseil de département, conseil des enseignants...). Les Chefs de département ont remis à la direction de l'IUT des propositions écrites pour décliner dans chaque formation le positionnement du conseil de l'institut.

Le directeur de l'IUT a retenu la très grande majorité de ces propositions dans ce document de synthèse, et a été amené à en arbitrer quelques-unes, en particulier pour appliquer le document de cadrage des LP en cours d'adoption par la CFVU.

2.1.4 Propositions de rationalisation de l'offre de formation et de développement des ressources propres

- Pour toutes les licences professionnelles, limitation du volume de cours magistraux à 30% des enseignements, et volume horaire maximum étudiant de 500h + certifications professionnelles, en respect des préconisations de la CFVU.
- Pour tous les DUT, et quelque-soit l'organisation des études (traditionnel, alternance, formation continue), limitation du volume de cours magistraux dans les enseignements conformément à l'arrêté du 3 août 2005 (25% pour les DUT tertiaires, 20% pour les DUT secondaires).
- Augmentation du nombre de contrats de professionnalisation dans plusieurs LP (CIESS, GPME, CE, JAV, MIT, CCN, TECO).
- Pour plusieurs départements, diminution des volumes horaires pour inclure la rémunération des stages, projets tutorés, PRP, PCA, dans l'enveloppe votée en conseil de l'institut à partir du PPN des DUT et des maquettes des LP. *Application à la rentrée 2017.*
- **LP CIESS** : Passage de la formation en apprentissage.
- **LP CIAP** : Ouverture de la licence en contrat de professionnalisation (objectif 12 contrats) suivant le résultat de la demande d'habilitation et le vote du CA.
- **DUT GEA Année spéciale** : fermeture de la formation. *Application à la rentrée 2017.*
- **LP GPME** : transformation du groupe traditionnel en groupe alternance.
 - Augmentation du nombre de contrats Pro.
 - Emploi du temps commun aux deux groupes en alternance, fin du dédoublement des cours. *Application à la rentrée 2017.*
- **LP CCEC** : transformation de la formation en apprentissage. *Application à la rentrée 2017.*
- **DU GRH** : Transformer le DU Gestion des Ressources Humaines en licence professionnelle en alternance (d'abord en contrats de professionnalisation puis demande d'habilitation en apprentissage). Une licence professionnelle équivalente de l'AMU a été classée première en 2016 par le conseil de perfectionnement du CFA Epure pour l'ouverture en apprentissage.
 - Objectif 24 contrats d'alternance : + 71 000 €
- **LP IRI et LP ADMIN** : Fusion de ces deux licences professionnelles en une seule. Collaboration des départements RT, GEII et INFO pour le pilotage. 26 contrats d'apprentissage ou de professionnalisation (25,7 contrats en moyenne pour les deux LP les cinq dernières années).
- **DUT GEII** : Fonctionnement à 8 groupes TP en première année Trad, avec ou sans groupe Malaisien (donc réduction d'un groupe TP lorsqu'il y a un groupe Malaisien). Augmentation d'un groupe TP de la deuxième année en apprentissage à la place d'un groupe TP de Trad. *Début d'application à la rentrée 2017.*
 - - 642 heqTD (en l'absence de groupe Malaisien : - 1325 heqTD)
- **LP CE** : Augmentation du nombre de FOCO, adoption d'un rythme d'alternance, signature de contrats de professionnalisation.
- **LP JAV** : adoption d'un rythme d'alternance, signature de contrats de professionnalisation. *Début d'application à la rentrée 2017.*
- **DUT QLIO** : Ouverture d'un groupe en alternance (contrats de professionnalisation) en deuxième année, à la place d'un groupe TP traditionnel.
- **DUT RT** : Ouverture d'un groupe en alternance (contrats de professionnalisation) en deuxième année, à la place d'un groupe TP traditionnel.
- **LP RSFS** : Limitation à un seul groupe TP.

- **DUT TC Cannes alternance** : augmentation du nombre de contrats d'apprentissage pour atteindre 24 contrats par année.
- **LP MIT** : Fermeture d'un groupe. Adoption d'un rythme d'alternance pour le groupe restant, signature de contrats de professionnalisation.
- **DUT TC Cannes** : mise en place de pédagogies innovantes permettant une diminution de 5% des enseignements présentiels.
- **LP BAF** : Suppression du groupe de formation traditionnelle. *Application à la rentrée 2017.*

2.1.5 Bilan des mesures proposées

Département	Formation	Evolution			
		volume horaire heqTD	Contrats Pro	Contrats APP	Ressources formation
CS	LP CIAP -ALT	525	12		48 000 €
CS	LP CIESS -ALT	-33	6		24 000 €
CS	DUT	-379			
GEA	DU GRH -ALT			24	71 000 €
GEA	DUT GEA GCF - AS	-703			
GEA	DUT GEA GMO - FOCO	-149			
GEA	LP GMPE - ALT	-272	13		52 000 €
GEA	LP CCEC - ALT	-26	-15	15	20 000 €
RT-GEII-INFO	LP IRI - ALT, LP ADMIN - ALT	-500			
GEII	DUT	-642		10	10 000 €
GEII	LP EER	-79			
GEII	LP SARI	-69			
INFOCOM	LP CE		10		40 000 €
INFOCOM	LP JAV			15	60 000 €
INFOCOM	DUT	-270			
INFO	LP DAM - ALT	-11			
INFO	LP IDSE - ALT	-11			
QLIO	2ième année DUT QLIO	514	12		48 000 €
RT	2ième année DUT RT	165	12		48 000 €
RT	DUT	-250			
RT	LP RSFS - ALT	-200			
STID	DUT	-99			
TCC	1ère Année DUT TC Cannes - ALT			13	20 000 €
TCC	2ième année DUT TC Cannes - ALT			13	20 000 €
TCC	LP MIT	-300	12		48 000 €
TCC	DUT	-381			
TCC	LP CCN - ALT	-78			
TCN	LP BAF	-554			
TCN	LP TECO - ALT	-20	6		24 000 €
		-3822	68	90	533 000 €

L'évolution du volume horaire correspond à une diminution de la masse salariale des heures complémentaires de 191 100 €, ramenant le total à 2 208 900 €.

Pour assurer le développement du nombre de contrats, il conviendra de **recruter un chargé de relations avec les entreprises supplémentaires**, ce qui représente un coût annuel chargé de 35 000 €. La masse salariale des contractuels BIATSS sur ressources propres de l'IUT s'élèvera alors à 485 000 €. **Les ressources propres seront augmentées de 533 000 € et s'élèveront donc à 2 833 000 €, ce qui permettra de couvrir les dépenses de 2 693 900 € (heures complémentaires de toutes les formations de l'IUT et masse salariale de tous les contractuels BIATSS sur ressources propres).**

2.1.6 Déclinaison par discipline

Evolution du volume horaire en **heqTD** par section CNU :

2.1.7 Evolution de l'offre de formation

- LP Gestion RSE et développement durable (GEA)
 - + 24 contrats Pro : + 96 000 €
- LP Marketing du luxe (TC Nice et Cannes)
 - + 24 contrats Pro : + 96 000 €

2.1.8 Plafond maximum d'heures complémentaires des enseignants chercheurs

Après consultation de l'ensemble des équipes pédagogiques dans les départements, il est proposé **d'aligner le volume maximal d'heures complémentaires des professeurs d'université et des maîtres de conférences de l'IUT sur celui des autres composantes de l'UNS** (192h au lieu de 250h). Les plafonds maxima spécifiques à l'IUT des autres catégories d'enseignants (PRAG, PRCE, PAST, contractuels, etc.) resteront inchangés.

2.2 Diplômes Universitaires de Technologie

2.2.1 Les 10 DUT et leurs options

L'offre de formation de l'IUT couvre un large spectre avec la répartition suivante :

- 9 spécialités de DUT, portées par 10 département, 5 dans le domaine secondaire, 5 dans le domaine tertiaire.
- Ces 10 départements sont répartis sur cinq sites : Nice, Sophia-Antipolis, Cannes La Bocca, Cannes, Menton.
- Les DUT Carrières Sociales et Information Communication ont chacun deux options en première comme en deuxième année.
- Le DUT GEA a trois options en deuxième année. Il est proposé en réorientation et assure ainsi une passerelle depuis les autres composantes de l'université. Il est proposé également en formation continue. L'année spéciale ne sera plus proposée en septembre 2017 conformément aux engagements pris.
- Cinq DUT sont proposés en apprentissage.

Diplôme	Spécialité	Formation	Semestres	Régime	Département
DUT	Carrières Sociales option : éducateur spécialisé	1 ^{ère} année	S1S2	Trad	CS
		2 ^{ème} année	S3S4	Trad	
	Carrières Sociales option : animation sociale et socioculturelle	1 ^{ère} année	S1S2	Trad	
		2 ^{ème} année	S3S4	Trad	
	Qualité Logistique Industrielle et Organisation	1 ^{ère} année	S1S2	Trad	QLIO
		2 ^{ème} année	S3S4	Trad	
	Information Communication option : communication des organisations	1 ^{ère} année	S1S2	Trad	ICOM
		2 ^{ème} année	S3S4	Trad	
	Information Communication option : journalisme	1 ^{ère} année	S1S2	Trad	
		2 ^{ème} année	S3S4	Trad	
	Réseaux et Télécommunications	1 ^{ère} année	S1S2	Trad	RT
		2 ^{ème} année	S3S4	Trad	
		1 ^{ère} année groupe Malaisien *	S1S2	Malaisie	
	Techniques de Commercialisation (Cannes) orientation marketing du tourisme	1 ^{ère} année	S1S2	Trad	TCC
		2 ^{ème} année	S3S4	Trad	
	Techniques de Commercialisation (Cannes)	1 ^{ère} année apprentissage	S1S2	apprentissage	
		2 ^{ème} année apprentissage	S3S4	apprentissage	
	STatistiques et Informatique Décisionnelle	1 ^{ère} année	S1S2	Trad	STID
		2 ^{ème} année	S3S4	Trad	
	Gestion des Entreprises et des Administrations	1 ^{ère} année	S1S2	Trad	GEA
		2 ^{ème} année option GCF	S3S4	Trad	
		2 ^{ème} année option GMO	S3S4	Trad	
		2 ^{ème} année option GRH	S3S4	Trad	
		1 ^{ère} année apprentissage	S1S2	apprentissage	
		2 ^{ème} année AP option GCF	S3S4	apprentissage	
		2 ^{ème} année AP option GMO	S3S4	apprentissage	
		Réorientation	S2	Trad	
		Formation Continue options GMO et GRH	1 an	FOCO	
	Techniques de Commercialisation (Nice)	1 ^{ère} année	S1S2	Trad	TCN
		2 ^{ème} année	S3S4	Trad	
		1 ^{ère} année apprentissage	S1S2	apprentissage	
		2 ^{ème} année apprentissage	S3S4	apprentissage	
	Génie Electrique et Informatique Industrielle	1 ^{ère} année	S1S2	Trad	GEII
		2 ^{ème} année	S3S4	Trad	
		1 ^{ère} année apprentissage	S1S2	apprentissage	
		2 ^{ème} année apprentissage	S3S4	apprentissage	
		1 ^{ère} année groupe Malaisien *	S1S2	Malaisie	
	Informatique	1 ^{ère} année	S1S2	Trad	INFO
		2 ^{ème} année	S3S4	Trad	
		1 ^{ère} année apprentissage	S1S2	apprentissage	
		2 ^{ème} année apprentissage	S3S4	apprentissage	
	Départements secondaires	semestre de remédiation	S2	Trad	

* L'accueil d'un groupe d'étudiants Malaisien en 1^{ère} année de GEII ou RT dépend de l'évolution du programme Campus France / Malaisie

Fermetures de groupes à la rentrée 2017			
DUT Année spéciale GCF	1 an	Trad	GEA

2.2.2 Projet de création d'une nouvelle option

Une réflexion est actuellement menée sur l'opportunité d'ouvrir l'option « services à la personne » du DUT Carrières Sociales sur le site de Menton. Cette nouvelle option serait la seule de toute la région PACA. La création d'une nouvelle formation sur cette thématique dans les Alpes Maritimes a un sens, avec des besoins allant croissant, et elle permettrait de recruter des lycéens originaires de tous types de baccalauréat, dont technologiques.

La demande d'ouverture auprès du rectorat et du ministère pourra être envisagée en cours de contrat (après 2018) en fonction la capacité de l'université de soutenir cette formation supplémentaire.

2.2.3 La capacité d'accueil en DUT

Compte tenu de l'augmentation prévisible du nombre de bacheliers dans les prochaines années, de l'objectif d'amener 60% d'une classe d'âge à un diplôme universitaire, de l'augmentation attendue du nombre de bacheliers technologiques accueillis en DUT, du taux de pression sur APB pour les DUT, des mesures prises pour la soutenabilité de l'offre de formation de l'IUT (voir : 2.1.1), **il est convenu de maintenir à minima la capacité d'accueil actuelle des 10 départements de l'IUT en terme de nombre de groupe, figurant dans le tableau ci-dessous.**

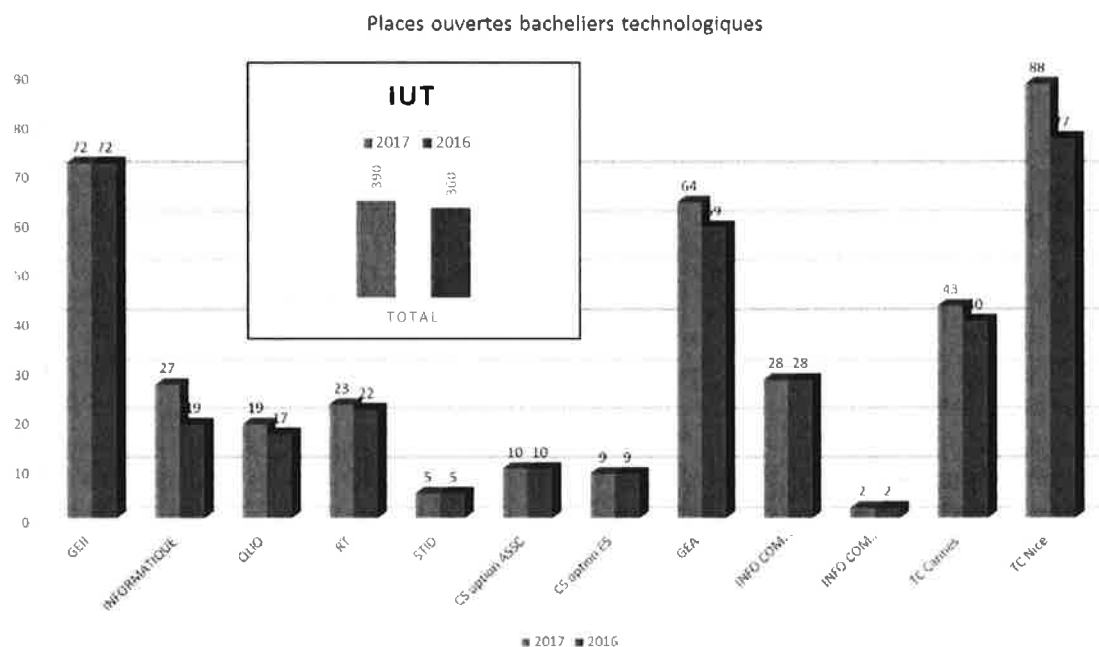
Département	Formation	Année	Type Formation	Gr CM	Gr TD	Gr TP	effectif correspondant
CS	1ère Année DUT CS ES	S1-S2	Traditionnelle	1	1	2	28
CS	1ère Année DUT CS ASSC	S1-S2	Traditionnelle	1	1	2	28
GEA	1ère Année DUT GEA	S1-S2	Traditionnelle	1	5	10	140
GEA	1ère année DUT GEA - REOR	S1-S2	Traditionnelle	1	1	2	28
GEA	DUT GEA GMO - FOCCO	1 an	Continue	1	1	0	24
GEA	1ère Année DUT GEA - ALT	S1-S2	Apprentissage	1	1	2	24
GEII	1ère année DUT GEII	S1-S2	Traditionnelle	1	4	7	91
GEII	1ère année DUT GEII - MALAISIE	S1-S2	Malaisie	1	1	1	13
GEII	1ère année DUT GEII - ALT	S1-S2	Apprentissage	1	1	2	24
ICOMCO	1ère année DUT Info-Com CO	S1-S2	Traditionnelle	1	3	6	84
ICOMJO	1ère année DUT Info-Com JO	S1-S2	Traditionnelle	1	1	2	28
INFO	1ère Année DUT INFO	S1-S2	Traditionnelle	1	4	8	104
INFO	1ère Année DUT INFO - ALT	S1-S2	Apprentissage	1	1	1	24
QLIO	1ère année DUT QLIO	S1-S2	Traditionnelle	1	3	6	78
RT	1ère Année DUT RT	S1-S2	Traditionnelle	1	2	4	52
RT	1ère Année DUT RT - MALAISIE	S1-S2	Malaisie	1	1	1	13
STID	1ère Année DUT STID	S1-S2	Traditionnelle	1	1	2	26
TCC	1ère Année DUT TC Cannes	S1-S2	Traditionnelle	1	4	8	112
TCC	1ère Année DUT TC Cannes - ALT	S1-S2	Apprentissage	1	1	2	24
TCN	1ère année DUT TC Nice	S1-S2	Traditionnelle	1	6	12	168
TCN	1ère Année DUT TC Nice - ALT	S1-S2	Apprentissage	1	2	4	48
Total				21	45	84	1161

En fonction de l'évolution des ressources de l'université, il pourra être envisagé une augmentation de la capacité d'accueil pour les départements qui ont un très fort taux de pression (département GEA par exemple), ou pour développer l'offre de formation (option service à la personne au département CS : voir 2.2.2).

2.2.4 Le recrutement des bacheliers technologiques

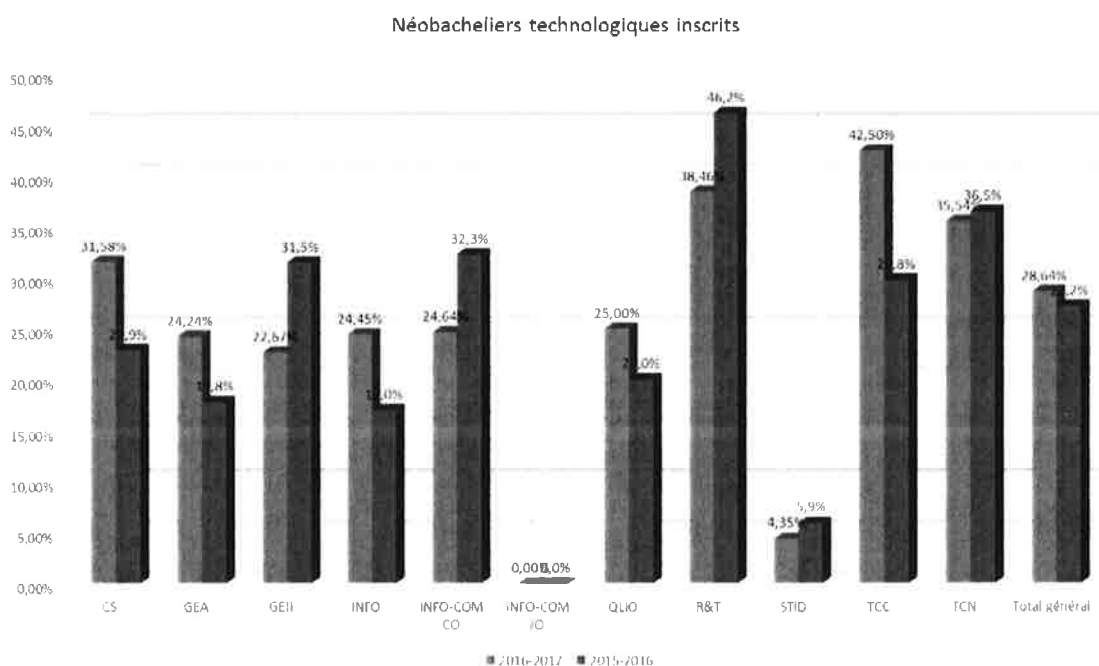
Depuis 2014, et en application de la loi sur l'enseignement supérieur de juillet 2013, l'IUT pratique une politique de quotas par types de baccalauréats pour le recrutement des étudiants en première année de DUT :

- création dans APB d'un groupe spécifique de baccalauréats technologiques dans tous les départements de l'IUT;
- vote en conseil de l'institut du mois de mars de la politique de recrutement de l'IUT : la capacité d'accueil dans chaque formation, le nombre de places à pourvoir pour chaque type de baccalauréat, les propositions de quotas de baccalauréats technologiques ;
- transmission à la présidence de l'université, à la CFVU et au rectorat de cette politique de recrutement et des propositions de quotas de baccalauréats technologiques ;
- validation des quotas de bacheliers technologiques par la commission régionale des formations post-baccalauréat.



Pour la rentrée 2017, 390 places ont été réservées dans APB pour les bacheliers technologiques, ce qui représente 32,1% des places ouvertes, et 35,3% de la capacité d'accueil.
Voir le détail de la politique de recrutement 2017 de l'IUT en annexe 1.

Chaque année une analyse est réalisée sur les néo-bacheliers inscrits à l'IUT :



Le conseil de l'IUT a fixé comme objectif dans le dossier d'évaluation voté en conseil d'administration de l'université, **d'obtenir un taux de 30% de néo-bacheliers technologiques inscrits en 1^{ère} année de DUT.**

Pour plus d'informations sur la politique de l'IUT en terme de bacheliers technologiques, se reporter au dossier d'évaluation.

2.2.5 Mise en place du continuum bac-3 bac+3 pour les bacheliers technologiques

Pour favoriser l'orientation des bacheliers technologiques vers l'IUT, un travail a été initié avec les inspecteurs pédagogiques régionaux des spécialités STI2D et STMG pour mettre en place dans le cadre des séances d'accompagnement personnalisé, une préparation à l'accès à l'IUT. L'objectif est à la fois d'informer les lycéens sur les études à l'IUT mais également à les préparer à la réussite de leur parcours universitaire.

Des rencontres avec les professeurs principaux et de spécialités des lycées et les enseignants de l'IUT sont prévues afin de définir les contenus. Ces accords donneront lieu à la signature de conventions avec les lycées.

2.2.6 Réussite des étudiants

L'IUT a développé un outil permettant l'élaboration des suivis de cohorte à partir des données extraites d'Apogée.

Taux de réussite en 2 et 3 ans par département, tous bacs (primo-inscriptions de septembre 2013)

	Réussite	CS ASSC	CS ES	GEA	GEII	INFO (inscrits en septembre)	INFO (inscrits en janvier)	INFO- COM CO	INFO- COM JO	QLIO	R&T	STID	TC Cannes	TC Nice	IUT
Bacs généraux	Réussite en 2 ans	94,7%	84,2%	84,4%	47,8%	48,6%	10,5%	82,5%	85,2%	56,6%	61,3%	87,5%	71,6%	79,4%	68,3%
	Réussite en 2,5 ans	-	-	-	-	6,7%	15,8%	-	-	-	-	-	-	-	1,4%
	Réussite en 3 ans	0,0%	0,0%	6,3%	9,0%	12,4%	0,0%	1,8%	3,7%	7,5%	12,9%	0,0%	8,6%	5,9%	7,2%
	Réussite en 2, 2,5 ou 3 ans	94,7%	84,2%	90,7%	56,8%	67,7%	26,3%	84,3%	88,9%	64,1%	74,2%	87,5%	80,2%	85,3%	76,9%
Bacs technologiques	Réussite en 2 ans	66,7%	75,0%	81,8%	35,7%	29,4%	0,0%	69,2%	100,0%	38,2%	38,5%	20,0%	36,7%	60,8%	55,6%
	Réussite en 2,5 ans	-	-	-	-	5,9%	0,0%	-	-	-	-	-	-	-	0,3%
	Réussite en 3 ans	0,0%	0,0%	0,0%	7,1%	23,5%	0,0%	0,0%	0,0%	8,8%	7,7%	20,0%	6,7%	7,6%	7,6%
	Réussite en 2, 2,5 ou 3 ans	66,7%	75,0%	81,8%	42,8%	58,8%	0,0%	69,2%	100,0%	47,0%	46,2%	40,0%	43,4%	68,4%	63,5%
Toute promotion	Réussite en 2 ans	90,0%	75,0%	83,5%	47,5%	45,6%	9,1%	77,6%	86,2%	45,0%	56,9%	73,9%	62,8%	70,0%	63,1%
	Réussite en 2,5 ans	-	-	-	-	6,4%	13,6%	-	-	-	-	-	-	-	0,9%
	Réussite en 3 ans	0,0%	0,0%	5,7%	7,4%	13,6%	0,0%	2,6%	3,4%	9,0%	8,3%	4,3%	8,0%	6,3%	7,1%
	Réussite en 2, 2,5 ou 3 ans	90,0%	75,0%	89,2%	54,9%	65,6%	22,7%	80,2%	89,6%	54,0%	65,2%	78,2%	70,8%	76,3%	71,1%

Pour la cohorte de 2013, 71,1% des étudiants ont réussi leur DUT en 2 ou 3 ans. L'analyse complète de ces données figure dans le dossier d'évaluation.

Afin de lutter contre l'échec en première année dans les spécialités secondaires (GEII, RT, QLIO, STID, INFO), la CFVU a validé la création en 2015-2016 d'un semestre de remédiation. Ce dispositif commun à plusieurs départements a obtenu des résultats encourageants pour la première promotion. Un suivi individuel des étudiants est réalisé durant tout leur parcours universitaire.

Il est donc convenu de pérenniser ce dispositif pour les prochaines années. Il est également envisagé de l'étendre à l'accueil d'étudiant de l'UFR Sciences qui pourraient être en difficulté au semestre 1 (voir fiche AOF du champ SITE).

2.2.7 Mise en place d'indicateurs pour la CFVU

Il a été convenu avec la vice-présidente de la CFVU de mettre en place des indicateurs pour le DUT qui seront examinés par cette commission. Le Directeur de l'IUT a été chargé de l'élaboration de ces indicateurs.

- Aspect réglementaire
 - Les DUT sont régis par l'arrêté du 3 août 2005
 - Ils doivent respecter le programme pédagogique national (PPN) élaboré par les commissions pédagogiques nationales (CPN) pour chacune des spécialités, et fixé par arrêté du ministre chargé de l'enseignement supérieur.
 - La décision d'ouverture ou de fermeture d'un département d'IUT est prise par le ministre chargé de l'enseignement supérieur après avis de la commission académique des formations post baccalauréat du rectorat.
 - Les DUT font partie de l'offre de formation de l'université, mais figurent dans l'environnement des champs de formations.

- Les IUT sont évalués suivant un dispositif spécifique piloté par la commission consultative nationale des IUT (CCN). Chaque département d'IUT est évalué par la CPN de sa spécialité.
- Indicateurs
 - Compte tenu de ces éléments, les indicateurs présentés à la CFVU sont de type qualitatifs permettant d'éclairer sur les caractéristiques des DUT.
- Recrutement des étudiants
 - Taux de pression pour tous les bacheliers (nombre de dossiers de candidature/capacité d'accueil) (campagne APB année (n-1))
 - Taux de pression pour les bacheliers technologiques (nombre de dossiers de candidature/nombre de places réservées pour les bacs techno dans APB)
 - % de néo-bacheliers technologiques inscrits au 15 janvier (année n)
 - L'IUT s'est fixé l'objectif d'atteindre 30% de néo-bacheliers technologique (cf. dossier d'évaluation)
- Réussite des étudiants
 - Taux de passage en deuxième année de DUT (année n-1)
 - Taux d'obtention du diplôme en deuxième année (année n-1)
 - Suivi de cohorte de l'année (n-4). Taux de réussite au DUT en 2 ou 3 ans
 - Pour tous les bacheliers
 - Pour les bacheliers technologiques
 - Objectif : 70% de réussite en 2 ou 3 ans pour l'ensemble des départements de l'IUT (tous bacheliers)
- Evaluation des enseignements
 - Taux de réponse des étudiants aux enquêtes d'évaluation des enseignements des 4 semestres de DUT pour l'ensemble de l'IUT (nombre de réponses/nombre de réponses attendues)
 - Nous n'avons pas à ce jour suffisamment de recul pour pouvoir fixer un objectif
- Devenir des diplômés (enquête nationale à 30 mois commune à tous les IUT) (année n-4)
 - Taux de réponses à l'enquête pour l'ensemble des DUT
 - Objectif : 70% de réponses
 - Situation des diplômés 30 mois après le DUT (ensemble des DUT)
 - Taux de diplômés :
 - En emploi
 - En poursuite ou reprise d'études en contrat salarié
 - En poursuite ou reprise d'études
 - En recherche d'emploi
 - En inactivité

2.3 Licences Professionnelles

2.3.1 Evolution de l'offre LP dans le cadre du nouveau contrat 2018

L'Arrêté du 17 novembre 1999 définit le cadre des licences professionnelles. L'IUT propose une vingtaine de spécialités de licence professionnelle permettant aux étudiants de bénéficier d'une offre de formation à Bac+3 à vocation d'insertion immédiate couvrant tous les grands domaines de compétences dispensés en son sein. Dans le cadre du renouvellement de l'accréditation de l'établissement, les licences professionnelles doivent abandonner leur dénomination nationale et spécialité au profit d'une mention nationale accompagnée éventuellement d'un parcours type.

Voici le tableau de correspondance entre l'ancienne nomenclature (Arrêté du 29 décembre 2014) et la nouvelle (Arrêté du 27 mai 2014 version consolidée au 9 mai 2017) pour les formations LICENCES PROFESSIONNELLES opérées par l'IUT.

CHAMP	COMPOSANTE	département	site	APPRENTISSAGE	Dénomination / spécialité actuelle	Mention future et parcours éventuels	sigle interne
BSS	Carières Sociales	Menton	NON	Intervention sociale /	Gestion des structures sanitaires et sociales	LP GESSS	
			NON	Cadres intermédiaires des établissements sanitaires et sociaux /	Utiliser de l'animation sociale, socio éducative et socioculturelle	LP MASSS	
LLAC	Information Communication	Sophia Antipolis	NON	Activités et techniques de communication /	Métiers de la communication	LP CE	
		Cannes	NON	Communication événementielle /	Événementiel		
DSPEG	Techniques de Commercialisation	Nice	NON	Activités et techniques de communication /	Métiers de l'information		
			NON	Journalisme audiovisuel, production de magazines télévisés	Métiers du journalisme et de la presse		
			NON	Commerce /	Parcours JAV : « Journalisme audiovisuel et vidéos augmentées pour le web »		LP JAV
			NON	Technico commerciale	Production de magazines télévisés		
		Nice	NON	Commerce /	Technico-commercial		LP TEGO
			NON	Management et commercialisation des biens et services immobiliers	Métiers de l'immobilier		LP IMMO
		Cannes	OUI	Assurance banque finance /	Gestion et développement de patrimoine immobilier		
			OUI	Assurance banque finance (échange et gestion)	Assurance banque finance		LP ABF
			NON	Commerce /	Chargé de clientèle		
			NON	Cadre commercial nautisme	Nautisme et métiers de la plaisance		LP NMP
IUT	Gestion des Entreprises et des Administrations	Nice	NON	Hôtellerie et tourisme /	Métiers du tourisme et des loisirs		LP MTL
			NON	Management et innovations touristiques			
			NON	Management des organisations /	Management et gestion des organisations		LP MGO
			OUI	Administration générale des petites et moyennes entreprises /	Métiers de la gestion et de la comptabilité		
		Nice	OUI	Collaborateur en cabinet d'expertise comptable	Responsable de portefeuille clients en cabinet d'expertise		LP RPOCE
			OUI	Electricité et électronique /	Maîtrise de l'énergie, électricité, développement durable		LP MEEDO
			OUI	Electrotechnique et énergies renouvelables			
			OUI	Automatique et informatique industrielle /	Systèmes automatisés, réseaux et informatique industrielle		LP SARII
			OUI	Systèmes automatisés et réseaux industriels			
			OUI	Réseaux et télécommunications /	Métiers de l'informatique		
STE	Réseaux et Télécommunications	Sophia Antipolis	OUI	Intégration administration des réseaux informatiques	Administration et sécurité des systèmes et des réseaux		
			OUI	Réseaux et télécommunications /	Parcours ASSR : « administration et virtualisation des systèmes et des réseaux »		LP ASSR
			OUI	Réseaux sans fil et sécurité	Parcours CyberDef : « Cyberdéfense »		
			OUI	Systèmes informatiques et logiciels /	Métiers de l'informatique		
		Sophia Antipolis	OUI	Administration systèmes (ADMSI)	Systèmes d'information et gestion de données		LP SIGD
			OUI	Systèmes informatiques et logiciels /	Parcours IOTIA : « internet des objets, technologie, infrastructure et applications »		
			OUI	Informatique distribuée et système d'information d'entreprise (IDSE)	Conception, développement et test de logiciels		LP CDLI
			OUI	Développement d'applications mobiles (DAU)	Parcours DPM : « développement d'applications mobiles »		
		Sophia Antipolis	NON	Gestion de la production industrielle /	Management des processus logistiques		LP MPL
			NON	Management de la logistique dans l'entreprise	Métiers de l'industrie		LP GI
	Qualité, Logistique Industrielle et Organisation	Sophia Antipolis	NON	Gestion de la production industrielle /	Gestion de la production industrielle		
			NON	Management des processus internes			

Dans ce tableau, les formations en APPRENTISSAGE concernent uniquement celles habilitées par la région via le CFA EPURE Méditerranée, excluant de fait les huit formations fonctionnant en alternance sous contrat de professionnalisation.

La principale modification de l'offre de LP opérée par l'IUT est la fusion entre les LP ADMIN, IRI et RSFS, en une seule LP « Administration et sécurité des systèmes et des réseaux », comprenant deux parcours « administration et virtualisation des systèmes et des réseaux » et « cyberdéfense ». La LP « Intégration des Systèmes Voix-Données » n'est pas représentée dans la future offre alors que la LP « Cadres Intermédiaires de l'Animation Professionnelle » vient d'obtenir un avis conforme de la part de la DGESIP. Si l'offre actuelle comporte 20 spécialités de licences professionnelles, l'offre présentée pour l'accréditation comporte 18 mentions.

2.3.2 Projets de création de nouvelles LP

- LP mention « Métier de la GRH : assistant » en remplacement du DU RH
- LP mention « Management et gestion des organisations », parcours type « Responsabilité Sociétale des Entreprises et gestion de l'information extra-financière »

2.3.3 Cadrage des LP

La CFVU a défini le cadrage des licences professionnelles de l'établissement pour l'accréditation 2018.

- Volume horaire étudiant compris entre 450 et 500 heures, sauf exceptions (réseau national OU certifications professionnelles reconnues par les branches, sur ressources propres et dans la limite des 650 heures).
- 30% maximum de cours magistraux, le reste pouvant être dispensé en TD ou TP
- Tous les groupes sont en alternance (pas de groupe en formation traditionnelle)
- Effectif minimum de 12 étudiants

L'IUT s'engage à respecter ces critères pour toutes les LP opérées par lui.

2.3.4 Mise en place d'indicateurs pour la CFVU

Les indicateurs définis par la CFVU sont suivis pour chaque formation LP, analysés en conseil de perfectionnement, en commission des LP de l'IUT puis transmis aux référents des champs de formation et à la CFVU. Les enquêtes d'insertion professionnelle à 6 mois et 30 mois sont réalisées par le bureau OVE du service commun UNICEPRO.

Liste des indicateurs :

- Insertion professionnelle à 6 et 30 mois
- Adéquation emploi/formation (niveau et secteur d'activité)
- Poursuites d'études des diplômés (dans l'établissement, hors établissement ; alternance)
- Part des professionnels dans la dispense des enseignements
- Participation des partenaires professionnels aux conseils de perfectionnement
- Nombre de contrats d'apprentissages, de contrats de professionnalisation, de formations continues
- Origine des étudiants (L2, DUT, BTS)
- Effectifs de la LP
- Taux de réussite

2.3.5 La commission des LP

Une commission regroupe toutes les LP opérées par l'IUT. Elle est présidée par le délégué du directeur de l'IUT chargé des LP. Son objectif vise à harmoniser le fonctionnement des LP et à accompagner les responsables de LP dans la gestion des formations, dans la mise en œuvre et l'analyse des indicateurs dans le cadre d'une démarche qualité partagée. Par la mise en commun des expériences et des pratiques de chaque formation, par la présence des responsables de service, les problèmes sont abordés sereinement en recherchant systématiquement une action d'amélioration. La mise en place de cette commission permet à tous les diplômés de progresser, d'être mieux préparés par rapport aux attentes de l'évaluation et de se professionnaliser. En gérant l'information pour tous, les deux à trois réunions annuelles permettent un véritable gain de temps pour les responsables de formation LP et en somme une économie informationnelle.

2.4 Diplômes d'Université

3 DU sont proposés par l'IUT :

- Le DU Ressources humaines :

Porté par le département GEA de l'IUT, ce DU qui existe depuis plus de 20 ans a un positionnement et un fonctionnement comparable à une licence professionnelle. Il accueille chaque année un groupe d'une vingtaine d'étudiants.

Ce DU a vocation à être transformé en licence professionnelle en cours de contrat de l'université. Cette transformation qui, sans changer l'objectif actuel de cette formation, permettra d'augmenter les ressources propres en signant des contrats de professionnalisation, figure dans le projet de soutenabilité de l'offre de formation de l'IUT validé par la présidente de l'université (voir paragraphe 2.1.4).

- Le DU Assistant Clientèle bancaire

Ce DU est organisé en partenariat avec le DIFCAM et s'adresse à un public d'étudiants handicapés. Il est autofinancé en formation continue.

- Le DU Etudes Internationales

Ce DU est destiné à accompagner les étudiants qui partent un an en études à l'étranger après le DUT et à leur donner un cadre. Il n'y a pas d'heures d'enseignement à l'IUT.

2.5 L'alternance et la formation continue

	2008-2009	2009-2010	2010-2011	2011-2012	2012-2013	2013-2014	2014-2015	2015-2016	2016-2017
DUT Apprentis	144	148	145	136	137	143	167	180	191
LP Apprentis	59	58	54	82	88	88	104	89	107
Sous-Total Apprentis	203	206	199	218	225	231	271	269	298
DUT Contrats Pro	5	6	8	1	0	15	3	3	6
LP Contrats Pro	26	64	68	88	105	121	110	149	144
Sous-Total Contrats Pro	31	70	76	89	105	136	113	152	157
DUT FC	30	20	24	18	16	20	20	16	11
LP FC	23	42	36	41	31	49	57	39	24
DU	42	44	33	45	37	26	34	44	32
Sous-Total Foco	95	106	93	104	84	95	111	99	67
Total	329	382	368	411	414	462	495	520	522

Le nombre de contrats est en augmentation très sensible, ce qui a permis à l'IUT d'atteindre 2,3 millions d'€ de ressources propres (taxe d'apprentissage au barème incluse).

L'objectif est de continuer à augmenter le nombre de contrats. Pour cela, il est nécessaire d'habiliter un maximum de formations en apprentissage. Ainsi, en 2014 la LP EER, en 2016 la LP AII et la LP CCEC, sont passées en apprentissage. En 2017, vraisemblablement ce sera au tour de la LP CIESS (classée 3^e par le conseil de perfectionnement du CFA Epure).

Ces bons résultats sont obtenus grâce à la politique mise en place à l'IUT et en particulier la présence d'un service relations entreprises efficace qu'il faudra encore développer (voir paragraphe 4.11).

2.6 Le financement des formations

En dehors des DUT traditionnels, toutes les formations de l'IUT ont vocation à être financées. Les licences professionnelles (alternance et formation continue), 5 DUT en apprentissage, le DU RH (stages rémunérés), le DU ACB (contrats de professionnalisation), les groupes d'étudiants Malaisiens en DUT GEII et RT (convention Campus France).

L'IUT réalise chaque année un bilan financier complet de ces formations (voir annexes 9.1 et 9.2). Ainsi, en 2014-2015, un bénéfice de 563 000 € a été dégagé (en incluant toutes les charges liées aux enseignements et à la masse salariale de tous les personnels sur ressources propres). En 2015-2016, ce bénéfice passe à 712 351 €, soit une augmentation de 26,5%.

2.7 L'évaluation de l'IUT

Les IUT sont soumis à un dispositif d'évaluation quinquennal spécifique, opéré par la CCN (Commission consultative nationale des IUT). Chaque département est évalué par la CPN (Commission pédagogique nationale) de la spécialité sous le contrôle de la CCN. L'IUT est évalué directement par des experts de la CCN.

Le dossier d'évaluation 2018 de l'IUT Nice Côte d'Azur a été présenté au conseil d'administration de l'université le 11 octobre 2016.

2.8 Les certifications

- TOEIC

Les départements TC, GEA, INFOCOM, GEII et R&T intègrent la formation au TOEIC dans leur enseignement de l'anglais. Mais tous les étudiants le souhaitant ont l'opportunité de passer le TOEIC dans l'année.

Les enseignants d'anglais des différents départements organisent les sessions de passage du TOEIC sur les sites de l'IUT (4 à 5 sessions par an).

Tests TOEIC	
Année	total
2012 13	307
2013 14	341
2014 15	233
2015 16	346

- Certification Voltaire :

Afin d'améliorer le niveau en orthographe des étudiants français et étrangers, l'IUT leur offre la possibilité de préparer et passer la certification Voltaire. L'IUT est centre d'examen de cette certification. Chaque année un concours d'orthographe inter départements est organisé.

- Autres certifications professionnelles :

Trois autres certifications professionnelles font l'objet de conventions spécifiques liant les spécialités à des programmes académiques : le *Vmware academy program agreement* concerne la spécialité « Intégration-administration des Réseaux Informatiques » ; le programme académique *Cisco Certified Network Associate* concerne toutes les spécialités de la mention « Réseaux et Télécommunications » ; la spécialité « Electrotechnique et Energies Renouvelables » prépare ses étudiants à la certification QUALISOL et dispose pour cela d'une convention de mise à disposition des plateaux techniques de la part du BTP CFA d'Antibes pour cette formation.

2.9 La qualité

En 2015, l'ensemble des dix formations en apprentissage de l'IUT a participé à l'obtention de la certification qualité RESEAU du CFA EPURE.

Depuis leur création et du fait des textes, toutes les licences professionnelles intègrent dans leur fonctionnement des actions constitutives du management de la Qualité.

Le fonctionnement de l'IUT s'améliore régulièrement de compléments de procédures et notes de service provenant de l'administration de l'IUT. Sur les cinq dernières années, pas moins de 242 procédures ont été rédigées.

L'IUT participe en collaboration avec UNICEPRO à la mise en place du DATADOCK pour la formation continue de l'université. Les procédures sont adaptées pour satisfaire aux exigences et pouvoir fournir les preuves des critères de qualité en cas de contrôle par les OPCA.

- **Conseils de perfectionnement**

Grâce à la certification RESEAU des formations en apprentissage comme au pilotage conforme aux textes réglementaires pour les licences professionnelles, les démarches Qualité sont des réalités de longue date.

Pour les DUT, l'ensemble des départements se trouve déjà dans cette logique par la tenue de conseils des enseignants et de conseils de département conformément au règlement intérieur de l'IUT. En complément, il a été décidé en conseil de direction que les conseils de départements se réuniraient au moins une fois par an en conseil de perfectionnement pour les DUT. Le chargé de mission qualité de l'IUT a rédigé un ordre du jour type de ces conseils comprenant, entre autres, l'évaluation et les enquêtes des diplômés à 30 mois.

- **Evaluation des enseignements**

Concernant l'évaluation des enseignements, le frein essentiel a longtemps porté sur une incompatibilité ressentie avec le statut universitaire (et cela malgré la mise en œuvre obligatoire du décret de 2005), ainsi que sur la difficulté à mettre en œuvre cette évaluation de manière pérenne pour de grosses formations comme les DUT.

Fort de ce constat, le directeur de l'IUT a décidé de mettre à disposition des départements en 2016 une prestation « clefs en main » d'évaluation des enseignements en collaboration avec le CFA Epure qui fournit déjà cette prestation aux formations en apprentissage. Le paramétrage de l'outil est assuré en central et le traitement des résultats est automatique. L'évaluation porte sur chaque module d'enseignement, ainsi que l'environnement de la formation.

En 2016-2017 l'ensemble des formations de l'IUT a été évalué, soit avec l'outil proposé par l'IUT, soit avec leur outil propre (pour quelques formations conduisant déjà une évaluation antérieure).

2.10 Les relations internationales

Le bureau des relations internationales (BRI) est composé d'une enseignante, déléguée du directeur aux relations internationales et d'une personne BIATSS cat. B. Dans chaque département, un enseignant est chargé des relations internationales.

Les activités du BRI regroupent :

- le développement des relations de partenariats et l'accompagnement des démarches pour les accords proposés par les responsables de départements ;
- l'aide et la supervision du montage des projets internationaux de l'IUT (délocalisation de diplôme...);
- l'instruction des conventions en accord avec les directives de l'Université, et leur présentation aux conseils de la composante ;

- l'organisation de réunions d'information et de coordination pour les enseignants responsables RI des départements ;

- l'interface avec la Direction des Relations Internationales (DRI) de l'Université ;

Il gère :

- l'accueil personnalisé des étudiants entrants (gare, aéroport...) ;
- les demandes de logements en résidence universitaire ;
- les dossiers de demandes de bourses des sortants ;
- les démarches administratives (inscription, sécurité sociale ...) ;
- les démarches d'installation (ouverture de compte, souscription d'assurance logement ...) ;
- l'administration des conventions de stages sortants pour signature par la direction de l'IUT.

L'IUT compte en 2016-2017 :

- 238 étudiants en mobilité entrante soit 11,4% ;
- 141 étudiants en mobilité sortante soit 5,6% ;

2.11 Centre de ressources en langue (CRL)

En accord avec le service commun des langues (SCL), une antenne du CRL a ouvert en mai 2017 sur le site de Nice. Il vise les étudiants en difficulté, en préparation de mobilité internationale, des étudiants d'échanges ou des étudiants étrangers (FLE et anglais débutant).

Sur le site de Sophia les étudiants ont accès au CRL du campus SophiaTech. Pour les sites de Menton et Cannes, les étudiants doivent se déplacer dans un des CRL de l'université.

3. La recherche

L'IUT n'héberge pas de laboratoire de recherche. Les enseignants chercheurs sont répartis dans les différents laboratoires de l'université.

Laboratoires	Nombre d'enseignants
CERREV CAEN	1
GREDEG	14
GRM	4
I3S	32
I3M	13
LAGRANGE	1
LEAT	7
LIDA	1
LJAD	4

Les enseignants chercheurs de l'IUT sont nombreux à être actifs en recherche. Ils ont participé à l'obtention de l'IDEX.

Depuis 2013, le Directeur a donné un avis favorable à toutes les demandes d'aménagement de service, temps partiel, CRCT, etc. En particulier les jeunes MCF bénéficient de la décharge de service prévue par les textes. La liste des aménagements de services pour 2016-2017 figure dans le tableau des postes enseignants (annexe 2).

Compte tenu du taux d'encadrement faible de l'IUT (voir paragraphe 4.1.1), les enseignants chercheurs sont amenés à effectuer des heures complémentaires. Néanmoins, cela ne représente que 18% des heures complémentaires de l'IUT.

Afin que les enseignants chercheurs de l'IUT ne soient pas pénalisés dans leurs activités de recherche par une charge d'enseignement trop lourde, **il est convenu d'aligner le volume maximal d'heures complémentaires des professeurs d'université et des maîtres de conférences de l'IUT sur celui des autres composantes de l'UNS (192h au lieu de 250h).** Les plafonds maxima spécifiques à l'IUT des autres catégories d'enseignants (PRAG, PRCE, PAST, contractuels, etc.) resteront inchangés (voir paragraphe 4.1.1).

4. Les moyens

4.1 Les ressources humaines

4.1.1 Personnels enseignants

- Emplois enseignants

Année 2016-2017		
Catégorie	Emplois	Potentiel HTD théorique
PR (dont 1 SURN)	18	3 456
MCF	64	12 288
ASS	1	192
Total EC	83	15 936
PRAG	49	18 432
PRCE	15	6 144
ENSAM		
PLP		
Total second degré	64	24 576
PAST/PRAS	13	1 440
ATER/	6	960
Moniteurs		
Lecteur	1	200
Maîtres de langue		
Total non-permanents	20	2 600
Total	167	43 112

La liste complète des postes enseignants figure en annexe 2.

- Un taux d'encadrement très faible

Le tableau ci-dessous donne les taux d'encadrement (potentiel / charge d'enseignement) théoriques et réels de l'IUT en 2016-2017.

Section CNU	Taux d'encadrement théorique			Taux d'encadrement réel		
	Charge d'ens.	Potentiel	Tx d'encad.	Charge d'ens.	Potentiel	Tx d'encad.
1	3 182	960	30,2%	3 182	960	30,2%
2	874	-	0,0%	874	-	0,0%
5	3 139	2 101	66,9%	3 139	1 974	62,9%
6	19 529	8 363	42,8%	19 529	8 106	41,5%
11	9 032	5 576	61,7%	9 032	5 355	59,3%
12	333	-	0,0%	333	-	0,0%
14	1 735	576	33,2%	1 735	576	33,2%
15	133	-	0,0%	133	-	0,0%
16	1 773	288	16,2%	1 773	672	37,9%
18	200	-	0,0%	200	-	0,0%
19	287	-	0,0%	287	-	0,0%
22	54	-	0,0%	54	-	0,0%
23	70	-	0,0%	70	-	0,0%
25-26	7 231	4 608	63,7%	7 231	4 608	63,7%
27	12 852	5 280	41,1%	12 852	5 024	39,1%
60	3 103	1 191	38,4%	3 103	1 191	38,4%
61	8 072	5 294	65,6%	8 072	4 615	57,2%
62	93	10	10,4%	93	10	10,4%
63	3 935	2 722	69,2%	3 935	2 553	64,9%
70	330	-	0,0%	330	-	0,0%
71*	15 714	6 144	39,1%	15 714	5 760	36,7%
99*	3 266	-	0,0%	3 266	-	0,0%
Total	94 935	43 112	45,4%	94 935	41 403	43,6%

71*: La section CNU 71 englobe les sections CNU : 7, 9, 10 & 17 ainsi que les spécialités du second degré : Lettres classiques, Lettres modernes et Philosophie.

99*: La section CNU 99 regroupe les matières d'enseignement qui ne sont pas référencées par le Conseil National des Universités au sein de la liste des sections CNU.

Sont ainsi définies comme enseignement de section CNU 99 les matières telles que : Projet Personnel et Professionnel (PPP), Projet tutoré, Méthodologie d'un projet tutoré...

Avec un taux d'encadrement réel de seulement 43,6%, l'IUT a recours aux heures complémentaires des enseignants et enseignants chercheurs (18 234 heqTD en 2015-2016), et à l'emploi de nombreux vacataires enseignants (472 vacataires en 2016-2017, effectuant environ 27 000 heqTD).

- Plafonds d'heures complémentaires

Afin de palier ce taux d'encadrement faible et pouvoir assumer sa charge d'enseignement, l'IUT bénéficie de seuils dérogatoires concernant le maximum d'heures complémentaires autorisées. Le plafond d'heures complémentaires des PR et MCF sera aligné sur les autres enseignants chercheurs de l'université afin de ne pas pénaliser les activités de recherche, et passe donc de 250 à 192, conformément aux engagements pris (voir paragraphe 2.1.8 et 3).

ENSEIGNANTS	Nb heures complémentaires max. autorisées
ENSEIGNANTS/CHERCHEURS : PR/MCF	192 HEqTD annuelles toutes composantes confondues
ENSEIGNANTS DU SECOND DEGRE : PRAG/PRCE et professeurs contractuels	250 HEqTD annuelles toutes composantes confondues au lieu de 192HEqTD. Dérogation IUT
LECTEURS/MAÎTRES DE LANGUES	192 HEqTD annuelles toutes composantes confondues
PAST	96 HEqTD annuelles toutes composantes confondues au lieu de 48HEqTD. Dérogation IUT

- Recrutement des enseignants chercheurs et des enseignants

Le service du personnel de l'IUT élabore chaque année un document « politique de recrutement à trois ans », permettant d'avoir une visibilité sur tous les postes susceptibles d'être vacants. Le Conseil des Etudes et de la Recherche TEChonologique (CERTEC) de l'IUT donne son avis sur les recrutements, réfléchit aux redéploiements de postes, aux spécialités demandées, et classe les demandes de création de poste.

L'IUT a procédé à des redéploiements de postes entre les départements ces dernières années. Il faut rappeler que le département Carrières Sociales a été créé, avec ses deux options (ASSC en 2009, ES en 2013), sans création de poste. Cette politique de redéploiement atteint néanmoins ses limites dès lors que tous les départements de l'IUT sont sous encadrés, et qu'il n'y a donc plus de marge de manœuvre.

L'université portera une attention particulière au renouvellement des postes d'enseignants chercheurs et d'enseignants de l'IUT, en particulier compte tenu du critère du taux d'encadrement.

4.1.2 Personnels BIATSS

Etat des lieux

L'IUT fonctionne grâce à 75,2 Equivalent Temps Plein (ETP). Ils sont répartis dans les 12 services généraux et les 10 départements d'enseignement sur les 5 sites de l'IUT (organigrammes en annexe 3).

- Répartition contractuels-les/titulaires au global (ETP) :

service/département	Contractuels-les	Titulaires	Total général
Bibliothèque		2	2
Communication	1		1
DPT CS	2		2
DPT GEA	1	2	3
DPT GEII	1	4	5
DPT INFO	1	2	3
DPT INFOCOM	2	2	4
DPT QLIO		2	2
DPT R&T	2	1	3
DPT STID	1		1
DPT TC Cannes	1	2	3
DPT TC Nice	1	2	3
programme malaisie	1		1
Secrétariat général	1	2	3
Service financier		2	2
Service intérieur		5	5
Service personnel	1	4	5
service scolarité	1	5	6
Service statistiques		1	1
Service technique	1	4	5
SG Sophia	1	2	3
SIRM Nice Menton	2	5	7
SIRM Sophia Cannes	1*	4	5
SRE	4	2	6
Total général**	26	55	81

*BAP C électronique

**Ce total comprend un agent rattaché à l'IUT et mis à disposition temporaire de Polytech et un agent en congé longue durée (CLD).

Les contractuels représentent 1/3 de l'effectif total des BIATSS de l'IUT.

CDI :

Parmi les contractuels de l'IUT, 4 sont passés en CDI au bout des 6 ans de contrat, dont 3 en catégorie A et 1 en catégorie C à 70%. L'université a initié depuis 2016 la possibilité d'offrir des contrats en CDI au agent de catégorie B et C à 100%.

- Occupation des supports de postes état* :

service/département	postes état		Total général
	C	T	
Bibliothèque		2	2
Communication	1		1
DPT CS	1		1
DPT GEA	1	1,9	2,9
DPT GEII	1	4	5
DPT INFO		2	2
DPT INFOCOM	1	2	3
DPT QLIO		1,8	1,8
DPT R&T	1		1
DPT TC Cannes		2	2
DPT TC Nice	1	2	3
Secrétariat général	1	2	3
Service financier		2	2
Service intérieur		5	5
Service personnel	1	3,8	4,8
service scolarité		5	5
Service statistiques		1	1
Service technique	1	4	5
SG Sophia	1	0,8	1,8
SIRM Nice Menton	2	5	7
SIRM Sophia Cannes	1	4	5
SRE		1,8	1,8
Total général	14	52,1	66,1

*La liste des numéros de postes (et de la correspondance avec les nouveaux numéros mis en place par la DRH) est en annexe 4.

L'IUT a 14 postes vacants. L'université ouvre peu de postes au concours, mais l'IUT pourra recruter par voie de mutation locale ou nationale y compris sur les postes de catégorie C.

Support de poste IGE n° IGE71418D :

L'IUT a accepté, malgré les inconvénients lourds d'un départ en cours d'année universitaire, la mutation de Martine Rambour Tonnoir, IGE, gérant les sites délocalisés de l'IUT et assurant la gestion du domaine hygiène et sécurité des 5 sites de l'IUT. A la demande de la DRH, la mutation s'est effectuée au mois de mars avec l'engagement du maintien du poste IGE à l'IUT.

Cette mission a vocation à être pérenne. Ce poste est occupé actuellement par un contractuel.

- Répartition des agents sur ressources propres (ETP) :

			Total général
service/département	Contractuels-les	Titulaires	
DPT CS	0,5		0,5
DPT GEII	1		1
DPT INFO	0,7		0,7
DPT INFOCOM	0,5		0,5
DPT R&T	0,7		0,7
DPT STID	0,5		0,5
DPT TC Cannes	1		1
programme Malaisie	1		1
Secrétariat général	1		1
SRE	3,7	1*	4,7
Total général	10,6	1	11,6

*Poste gagé issu d'une titularisation par « loi Sapin »

Les 15 agents financés sur ressources propres correspondent à 11,6 ETP.

L'IUT a autofinancé son développement par l'embauche de contractuels financés sur ressources propres. L'utilisation de ces personnels permet la gestion des formations en alternance dans tous leurs aspects administratifs. Ils sont donc indispensables pour assurer les 2,3 millions d'€ de rentrées financières liées à ces formations.

- Ratio fonction soutien/support¹ en ETP :

Le ratio fonction soutien/fonction support est d'environ 2 ETP en soutien pour 1 ETP en support.

service/département	soutien	support	Total général
Bibliothèque	2		2
Communication		1	1
DPT CS	1,5		1,5
DPT GEA	2,9		2,9
DPT GEII	5		5
DPT INFO	2,7		2,7
DPT INFOCOM	3,5		3,5
DPT QLIO	1,8		1,8
DPT R&T	1,7		1,7
DPT STID	0,5		0,5
DPT TC Cannes	2,5		2,5
DPT TC Nice	3		3
programme Malaisie	1		1
Secrétariat général	1	2	3
Service financier		2	2
Service intérieur		5	5
Service personnel		4,8	4,8
service scolarité	5	1	6
Service technique		5	5
SG Sophia	0,8	1	1,8
SRE	5,5		5,5
SIRM Nice Menton	6	1	7
SIRM Sophia Cannes	3	2	5
Service statistiques		1	1
Total général	49,4	25,8	75,2

**BAP C électronique*

Ces chiffres montrent la rationalisation déjà effectuée par l'IUT dans les services administratifs (faible poids de la fonction support²) et l'importance accordée au soutien à l'enseignement en terme de secrétariat pédagogique notamment. La volonté de l'IUT est de maintenir ce soutien qui permet d'effectuer un travail administratif de qualité et couvrant de nombreux domaines (sco, finance, RH, technique...) et qui permet aux enseignants de se concentrer sur leurs missions.

Rappel des missions principales d'un secrétariat pédagogique : accueil et information des étudiants, élaboration des emplois du temps (GPU), suivi des absences (GPU et YPARERO pour les alternants), saisi du prévisionnel enseignant (MHP), pointage et transmission des dossiers des vacataires, suivi des heures à mettre en paiement, saisie des notes (logiciel Intracursus), prendre en charge les missions des enseignants (logiciels Ialbatros et Travel Planet), commande de matériel (logiciel SIFACWEB et logiciel de suivi des livraisons de commande), gestion des conventions de stage (interface web de publipostage), enquête insertion (logiciel SPHINX).

¹ Les fonctions supports correspondent à des fonctions administratives ou technique non-immédiatement en lien avec l'enseignement.
Les fonctions soutien correspondent à des fonctions administratives ou techniques directement en lien avec l'enseignement.

² En comparaison avec le niveau de l'université pointé par le rapport de la cour des comptes

- Organisation hiérarchique des BIATSS (en ETP) :

service/département	A			T			Total général
	A	B	C	A	B	C	
Bibliothèque	1	1					2
Communication	1						1
DPT CS			1,5				1,5
DPT GEA		1	1,9				2,9
DPT GEII			3	1	1		5
DPT INFO		1	1,7				2,7
DPT INFOCOM			2,5	1			3,5
DPT QLIO			1,8				1,8
DPT R&T			1,7				1,7
DPT STID			0,5				0,5
DPT TC Cannes		1	1,5				2,5
DPT TC Nice		1	2				3
programme malaisie	1						1
Secrétariat général	1	1	1				3
Service financier	1	1					2
Service intérieur		1	4				5
Service personnel	1	0,8	3				4,8
service scolarité	1	2	3				6
Service statistiques	1						1
Service technique				1	1	3	5
SG Sophia	1		0,8				1,8
SIRM Nice Menton				3	2	2	7
SIRM Sophia Cannes				2	3		5
SRE	3,8	1	0,7				5,5
Total général	12,8	11,8	30,6	8	7	5	75,2

Dans les secrétariats de département, et suivant les recommandations de la cour des comptes, l'IUT a mis en place en 2016 une politique de rehaussement des postes de secrétariat (fonction soutien). Sur les trois rehaussements proposés à l'université, un seul a été accordé pour le département GEA. Ce rehaussement a été opéré à masse salariale constante puisque 2 demi-postes de contractuel ont été supprimés. Un autre rehaussement a été effectué par redéploiement interne (échange d'un support de B pour un C du secrétariat de direction au département TCN).

Dans les services administratifs, une politique semblable de repyramidage a été menée pendant plusieurs années afin d'organiser les services administratifs en structure A, B, C pour les plus importants d'entre eux. Les services sont ainsi plus fiables et efficaces, capables de palier des absences et des rotations de personnel sans que le service rendu ne soit trop impacté.

Enfin, l'IUT compte des personnels techniques (informatique et électronique) qui relève essentiellement du soutien à l'enseignement. C'est le cas des électroniciens (départements secondaires) ou ASI audiovisuel (département INFOCOM) ou de la majorité des informaticiens (cf. paragraphe 4.5).

Départ à la retraite

En juin 2017, à la suite du départ à la retraite de la gestionnaire de reprographie de catégorie B (service commun à tout l'IUT), son poste est déclassé en catégorie C et le périmètre de ses missions est étendu à l'ensemble de la logistique pour donner plus de souplesse dans la gestion du service.

Un support de catégorie C est rehaussé en B dans le département GEII afin de poursuivre la politique de rehaussement menée dans les départements d'enseignement.

En décembre 2017, une gestionnaire de scolarité fera également valoir ses droits à la retraite. Il est prévu de proposer le poste à la mobilité interne dès la libération du support afin d'anticiper les jurys de milieu d'année et la période de sélection et d'inscription des candidats.

Enfin, l'IUT finance un poste à 50% au campus Sophiatech pour les missions de loge (ouverture de bâtiment tous les matins, accueil des usagers, gestion des barrières, contrôle des accès, contact des secours). Ces missions étant tenues historiquement à l'IUT par un agent non mobile pour raison médicale, il a été décidé de mettre cette dernière à disposition de Polytech (à 100%). L'agente partant à la retraite au 1^{er} février 2018, le poste reviendra à l'IUT qui, comme prévu, financera à hauteur de 50% un contractuel affecté à la loge du campus sous l'autorité de Polytech (accord en annexe 5).

Economie de postes

- Réduction de la masse salariale :

Depuis quelques d'années, l'IUT a conduit une rationalisation importante de sa masse salariale BIATSS. Si quelques ajouts de fonctions ont été faits selon l'évolution de l'activité et des besoins, l'essentiel des modifications porte sur une baisse du nombre de personnels BIATSS et donc de la masse salariale.

Historique de la baisse de la masse salariale (détail en annexe 6) :

Année	Soutien	support	Total général
2011	-25 310	-12 655	-37 965
2012	-17 717	-34 693	-52 410
2013	-18 001	-52 933	-70 934
2014	-15 104	-26 583	-41 687
2015	-3 827	-43 027	-46 854
2016	2 520	-72 840	-70 320
Total général	-77 439	-242 731	-320 170

La baisse de la masse salariale concerne à la fois les départements (soutien) par des suppressions de fonction ou des baisses de quotité dans les secrétariats. Mais elle a été réalisée pour 75% dans les services généraux (support) de l'IUT tels que le service du personnel, la bibliothèque, le service logistique...

Ces modifications ont permis une diminution importante de la masse salariale de plus de 300 000€ depuis 2011 (cf. tableau de la baisse de la MS depuis 2011 en annexe 6).

- Modification pour la rentrée 2017 :
 - BIUT la demande de la DRH, un contractuel à 70% à la bibliothèque n'a pas été reconduit en 2015 et conformément aux consignes, l'IUT s'est tourné vers des emplois étudiants en équivalent temps plein. Les horaires de la bibliothèque et son activité sur un site accueillant 1 400 étudiants ne permettent pas de fonctionner avec uniquement deux agents. Mais la qualité des emplois étudiant (forte rotation, faible disponibilité, départ inopiné) rend leur gestion difficile et leur fiabilité incertaine. Cette situation a conduit au recrutement d'une quotité supplémentaire de 30%. Le contractuel à 70%

coûtait 17 717€. Il est compensé à présent par des emplois étudiants ETP 100% pour un coût de 25 000€.

L'IUT, afin de gagner en efficacité dans la bibliothèque (moins de personne à former, de difficultés dans les plannings, de management) et au service du personnel (moins de contrats, de mises en paiement mensuelles, moins de contrôle des heures faites) et en terme financier (-17 000€), **rebasculera sur un contractuel à 70% à la rentrée 2017 pris sur ressources propres.**

- Reprographie : le service continue sa réorganisation avec l'intégration du département TC Cannes. Le reprographie centrale effectue maintenant les tirages pour tous les départements de l'IUT. Ceci entraîne la **suppression d'un poste contractuel sur ressources propres à 50%.**

4.1.3 Service ressources humaines

Le service des ressources humaines comprend :

- 1 ASI (cat. A) : responsable du service
- 1 Tech (cat. B) : adjointe à la responsable
- 3 cat C : 2 titulaires et 1 contractuelle CDI

Ses missions couvrent la gestion de l'ensemble des personnels de l'IUT : 170 enseignants, environ 500 vacataires et 80 BIATSS :

- gestion des congés maladie, temps partiels, disponibilité, congés parentaux, modalités de services ;
- saisie des services prévisionnels dans Geisha sur la base des fiches issues de MHP (cf. partie 4.2 « la charge d'enseignement ») ;
- mise en paiement des 85 000 heures dispensées par l'IUT dans Geisha sur la base des fiches étapes issues du logiciel d'emploi du temps GPU (cf. partie 4.2 « la charge d'enseignement ») ;
- gestion des recrutements (campagne des titulaires (enseignant du 2nd degrés, EC), des PAST et ATER, vérification des dossiers des vacataires...) ;
- gestion du conseil de l'institut restreint ;
- gestion de la CVthèque des vacataires enseignants, en conformité avec les exigences du DATADOCK pour la formation continue ;
- gestion des carrières et des retraites ;
- vérification des journaux de paye ;
- suivi des campagnes de notation et d'entretiens professionnels ;
- gestion des PRP/PCA, des rémunérations des encadrements de stages et projets tutorés ;
- campagne d'avancement pour les enseignants et les BIATSS ;
- suivi du badgeur ;
- ...

- **Mise en paiement des heures d'enseignement**

L'agent comptable de l'université exerce une vérification des dépenses engagées pour rémunérer les heures d'enseignements uniquement sur l'aspect de leur régularité. C'est l'ordonnateur qui a la responsabilité du contrôle de la légalité, et donc de la décision de mise en paiement.

Concernant l'IUT, c'est le directeur qui est ordonnateur en recettes et dépenses, il a donc la responsabilité du contrôle de la légalité de toutes les mises en paiement d'heures pour les enseignants de l'IUT. Il engage sa responsabilité, et donc il doit pouvoir justifier qu'il pilote le processus de contrôle des dossiers de vacataires. **Le service qui effectue cette opération doit donc être sous sa**

responsabilité. C'est le service du personnel de l'IUT sur lequel il a autorité qui doit, comme c'est le cas actuellement, effectuer ce contrôle.

Lorsque le directeur transmet les demandes de mise en paiement, par sa signature en tant qu'ordonnateur, il certifie qu'il a bien contrôlé la légalité de ces actes et qu'il engage sa responsabilité devant le juge administratif.

- Evolutions du service RH

Il est convenu que toute évolution des services ressources humaines de l'université devront respecter le périmètre de l'ordonnateur, et que le service RH de l'IUT sera conservé sous l'autorité du directeur. Tout déploiement de nouveaux outils devra permettre au service RH de l'IUT de continuer à appliquer les procédures de contrôle et de mise en paiement des heures des titulaires et vacataires décrites ci-dessous (paragraphe 4.2).

4.2 La charge d'enseignement

- Méthodologie

L'IUT a développé un outil informatique appelé MHP (MCC, Heures et Prévisionnels), utilisé par tous les départements et services administratifs, qui permet de faire tout le travail de préparation de l'année universitaire : modélisation fine des formations, édition des modalités de contrôle des connaissances, détermination de la charge d'enseignement, affectation des enseignants, édition des feuilles de service prévisionnels.

L'IUT utilise un outil intégré de gestion des emplois du temps, de contrôle de l'absentéisme, et de comptabilisation des heures des enseignants (GPU). Cet outil est commun à l'ensemble des formations, sur les cinq sites de l'IUT. **La mise en paiement des heures dans GEISHA est réalisée directement sur la base d'extractions de GPU, suivant une procédure extrêmement précise et rigoureuse entre les départements et le service du personnel. Seules les heures effectivement réalisées sont payées, l'IUT ne paye pas sur la base du service prévisionnel, ni lorsque l'enseignant est absent.**

Ce mode de gestion très fiable nécessite que les extractions de GPU puissent être saisies à l'identique dans GEISHA. Tout blocage de ce dernier est donc à proscrire.

La présidente de l'université avait accepté de supprimer les blocages d'heures dans Geisha constatant l'inefficacité et la lourdeur du dispositif (chaque année, le blocage était supprimé en fin d'année). **L'université constate que la gestion des heures d'enseignement est faite de manière rigoureuse à l'IUT, elle valide la procédure mise en place et maintient l'absence de blocage d'heures dans GEISHA.**

- Stages, projets tutorés, PRP, PCA

En 2013, le directeur de l'IUT s'était engagé auprès de la présidente de l'université à inclure la rémunération des stages, projets tutorés, PRP et PCA dans l'enveloppe horaire correspondant au PPN des DUT et aux maquettes de LP. Chacun des 10 départements de l'IUT doit respecter cet accord. Un bilan des heures mises en paiement est réalisé chaque année. **L'IUT s'engage à continuer cette politique.**

- Bilan des heures mises en paiement en 2015-2016

Ce bilan est réalisé à partir d'une extraction de GEISHA pour l'ensemble des formations de l'IUT (à l'exception des PRP et PCA qui ne sont pas gérées dans GEISHA).

Département	CM	TD	TP	Total enseignements EQTD (1)	Stages + Projets tutorés (2)	PRP + PCA (3)	Total EQTD 2015-2016 (1)+(2)+(3)	Total EQTD 2014-2015	Variation 15-16/14-15	CHARGE PRÉVUE*	DELTA	% DE RÉALISATION
CS	771	1 705	1 638	4 085	268	382	4 735	4 636	99	4 356	-	109%
GEA	2 255	8 010	2 726	14 025	722	556	15 303	15 387	84	15 997	694	96%
GEII	926	4 851	5 349	11 154	393	528	12 074	12 889	815	12 871	797	94%
INFO-COM	754	3 796	3 066	7 429	320	431	8 179	7 722	457	8 777	598	93%
INFORMATIQUE	1 210	6 703	2 039	10 447	565	501	11 513	12 373	860	12 155	642	95%
QUO	349	3 783	1 624	5 848	351	350	6 549	7 313	764	7 480	931	88%
R&T	557	1 599	3 938	5 849	251	341	6 441	7 000	559	5 820	-	111%
STID	355	819	649	1 941	84	185	2 210	2 193	17	2 111	-	105%
TCC	1 106	5 299	867	7 622	420	468	8 510	8 405	105	9 283	773	92%
TCN	1 240	8 270	2 141	12 156	686	662	13 503	13 040	463	15 587	2 084	87%
SDR	-	181	274	433	-	-	433	-	433	517	84	84%
Total général	9 520	45 014	24 310	80 987	4 058	4 404	89 449	90 958	1 509	94 954	6 165	94%

*charge prévue sur le tableau de charges voté au CINST de Novembre 2015

La différence entre la charge prévue et le total des heures EQTD mis en paiement est en grande partie due à la procédure de mise en paiement des heures évoquée ci-dessus (différence entre prévisionnel et réalisé), ainsi qu'à l'adaptation constante en cours d'année du nombre de groupes (en fonction des démissions ou des échecs). Il n'y a jamais de groupe en sous-effectif à l'IUT (excepté pour certaines formations en alternance qui peuvent fonctionner avec des petits effectifs).

- Heures d'enseignement suivies par les étudiants de DUT en 2015-2016

Chaque DUT doit respecter le programme pédagogique national (PPN) de sa spécialité, qui précise le volume horaire que doit suivre un étudiant (1 800 heures pour les spécialités secondaires et 1 620 heures pour les spécialités tertiaires). Le fait d'inclure dans l'enveloppe horaire les stages, projets tutorés et primes, nécessite de diminuer le volume horaire étudiant. Cette diminution doit rester faible afin de garder toute sa valeur au diplôme national. L'IUT fait un bilan annuel des heures suivies par les étudiants.

Tableau extrait du logiciel d'emploi du temps GPU :

DUT	1ère année	2ème année	Total	Rappel 2014-2015	Variation 15-16 par rap. 14-15	PPN	% PPN
CS (éduc.)	806	804	1 610	1 534	76	1 620	99%
CS (anim.)	799	782	1 581	1 550	31	1 620	98%
GEA	785	622	1 407	1 407	0	1 620	87%
GEII	1 003	697	1 700	1 713	- 13	1 800	94%
INFO-COM (C.O.)	717	722	1 439	1 430	9	1 620	89%
INFO-COM (JO)	789	856	1 645	1 483	162	1 620	102%
INFORMATIQUE	1 015	771	1 786	1 769	17	1 800	99%
QUO	815	686	1 501	1 552	- 51	1 800	83%
R&T	956	724	1 681	1 569	112	1 800	93%
STID	873	666	1 539	1 471	68	1 620	95%
TC Nice	737	649	1 386	1 322	64	1 620	86%
TC Cannes	768	700	1 468	1 454	14	1 620	91%
TOTAL			18 742	18 254	488	20 160	93%

- Détermination de l'enveloppe budgétaire
 - Pour 2016-2017 :

La charge d'enseignement déterminée à partir du PPN était de 94 754 heqTD.

Après arbitrage budgétaire, le volume horaire attribué à l'IUT était de 92 800 heqTD (correspondant à un budget heures complémentaires de 2 400 000 €, inchangé par rapport à l'an dernier).

Si on se base sur 2015-2016, il se peut que le volume horaire mis en paiement soit finalement plus faible que le montant arbitré, cependant ceci est aléatoire, puisque les économies réalisées en cours d'année peuvent difficilement être prévues (difficile par exemple d'anticiper le nombre de démissions

d'étudiants et la fermeture potentielle de groupes). Il conviendra donc pour les années à venir de travailler sur la base du volume arbitré.

- A partir de 2018 :

L'IUT s'est engagé (voir paragraphe 2.1.5) à réaliser 3 822 heqTD d'économies en rationalisant son offre de formation.

L'IUT bénéficiera donc à partir de 2018 d'une enveloppe horaire de 89 000 heqTD (il est à noter que le taux d'encadrement aura une incidence sur le volume des heures complémentaires, et donc sur le budget correspondant). Cette enveloppe pourra évoluer à la hausse ou à la baisse en fonction de l'évolution de l'offre de formation.

L'IUT s'engage à continuer sa politique rigoureuse de suivi des heures d'enseignement (décrite plus haut). Cette politique pourra dégager des économies par rapport à l'enveloppe initiale.

- Pour 2017-2018 :

Suivant le même principe, les mesures d'économies déjà engagées pourront venir en déduction de l'enveloppe horaire de l'année précédente.

4.3 Les moyens financiers, le BPI

Après le dialogue de gestion et l'arbitrage de la SCSP, le BPI est voté chaque année par le conseil de l'institut au mois de novembre pour l'année n+1 (BPI 2017 en annexe 7.1). Il comporte la quasi-totalité des dépenses et des recettes. Les EOTP (programme Malaisie et cordée de la réussite) et la masse salariale état n'y figurent pas. Néanmoins, la remontée du budget chiffré à l'université se fait actuellement par une saisie SIFAC du service financier de l'IUT et non par le BPI.

Afin d'être en conformité avec le contexte règlementaire (voir paragraphe 1), et de tenir compte des remarques faites par l'HCERES, il est décidé que le budget propre intégré (BPI) de l'IUT, en droits constatés, sera voté en conseil d'administration à partir du budget 2018 (article L719-5 du code de l'éducation). Il intégrera les recettes et dépenses de l'intégralité du périmètre de l'ordonnateur, y compris celles concernant les campus des 5 sites de l'IUT, ainsi que les dépenses de masse salariale (heures complémentaires, personnels sur ressources propres...), hors masse salariale état. Cependant avec la GBCP³ et pour rester en adéquation avec l'architecture budgétaire voté par le CA dans le cadre du passage à la GBCP, les ouvertures budgétaires en AE⁴ ne pourront correspondre au BPI.

4.3.1 Profil des recettes (prévision 2017)

Les recettes permettant à l'IUT de fonctionner se répartissent entre les ressources propres à hauteur de 50% et la Subvention pour Charge de Service Public (SCSP). Les ressources propres sont le résultat direct des actions mises en places par l'IUT et des moyens consacrés (matériel et personnels). Leur volume en comparaison au montant de la SCSP en fait un élément indispensable au fonctionnement de l'IUT. Elles varient en fonction du nombre d'alternants ou de stagiaires de la formation continue et en fonction de la campagne de taxe d'apprentissage effectuée par les acteurs de l'IUT. Elles varient également en fonction du périmètre retenu par l'université (les droits d'inscriptions ont été intégrés à la SCSP depuis 2015), des évolutions législatives (réforme de la taxe d'apprentissage), des politiques des collectivités (baisse du nombre de financement des reprises d'études par la région depuis deux ans).

Les recettes ont été estimées pour le budget 2017 à 4 872 815€.

³ GBCP : Gestion Budgétaire Comptable Publique

⁴ AE : Autorisation d'Engagement

- les ressources propres :

Elles sont estimées à 2 654 120€ pour 2017.

- Taxe d'apprentissage :
 - Quota : 1 140 000€
 - Barème : 459 300€
- Formation continue
 - Contrats de professionnalisation : 463 320€
 - Formation continue (stagiaires de la formation continue, DU ACB, LP BAF) : 245 764€
- Subventions mairie de Menton : 80 036€
- Divers (locations, logement, Crous, redevances de machines à boisson...) : 60 860€

- la part établissement :

La part établissement se compose de (avec les valeurs 2017) :

- + SCSP (fonctionnement composante et fonctionnement campus) : 1 981 325€
- + prélèvement sur la capacité d'autofinancement de l'université : 233 000€ ;
- Depuis 2017, et en accord avec l'IUT, un prélèvement de 20% sur l'augmentation des ressources propres a été mis en place (11 676€ en 2017).

Les comparaisons d'une année sur l'autre sont difficiles compte-tenu du périmètre variable de la SCSP depuis une dizaine d'années. L'université y a intégré progressivement des financements identifiés et versés auparavant séparément : la subvention bibliothèque, les dotations couvrant les dépenses de participation des enseignants aux CNU et aux comités de sélection ou des recettes comptabilisées dans les ressources propres auparavant comme les droits d'inscription pour les diplômes nationaux depuis 2015.

Lors de l'établissement des prochains budgets, l'université mettra tout en œuvre pour que l'IUT dispose à minima de moyens correspondants à ceux du budget 2017, lui permettant d'assurer ses dépenses de fonctionnement, d'équipement et de masse salariale (concernant les heures d'enseignements, voir le paragraphe 4.2).

Dans le cadre du contrat 2018, l'IUT s'est fixé comme objectif d'augmenter ses ressources propres (voir paragraphe 2.1.4). Cet objectif ambitieux ne sera atteint, au-delà du respect des engagements avec entre autre le recrutement d'un chargé de relation avec les entreprises, que par un engagement très fort de toute l'équipe pédagogique et administrative de l'IUT. **Aussi, afin de continuer à les motiver, l'IUT continuera à bénéficier sur son budget d'une part importante de l'augmentation de ses ressources propres.**

4.3.2 Profil des dépenses

- Masse salariale
 - les heures complémentaires : 2 400 000€

Elles dépendent de la quotité des enseignants titulaires (temps partiel), de leurs décharges éventuelles (délégué, chargé de mission, CRCT...), des vacances de poste et des recrutements correspondants (politique de l'université). Elles dépendent également du taux d'encadrement de l'IUT qui s'élève à 45%. Les heures d'enseignement sont assurées par les titulaires (plafond d'heures complémentaires autorisés par l'université) et par des enseignants vacataires. Elles se répartissent entre les formations initiales et autofinancées.

- la masse salariale BIATSS (hors poste état) : 448 000€

La masse salariale BIATSS, hors poste état, est financée **exclusivement** sur les ressources propres. L'estimation 2017 est en baisse de 11% (-50 000 €) par rapport 2016 (détail en annexe 7.2). Elle est

due, d'une part, à la suppression de deux 50% en compensation du rehaussement de poste de C en B. Elle a été réalisée, d'autre part, par le prélèvement par l'université d'un poste gagé de l'IUT et de la masse salariale afférente (financé auparavant sur les RP de l'IUT) pour l'affecter en pôle au cours de la réorganisation de la chaîne financière dans le cadre du projet COMET.

- Fonctionnement/investissement
 - les dépenses pour la pédagogie : 800 000€

Elles concernent les dépenses ouvertes pour le fonctionnement pédagogique des départements (à hauteur de 500 000€ pour les 10 départements d'enseignement) et pour l'enveloppe « P2i » ventilée sur projets pédagogiques (soit 300 000€). Ces dépenses relèvent du fonctionnement ou de l'investissement en fonction du montant de la dépense.

Le volume d'investissement a été estimé à 431 370€ pour 2017 en fonction de l'exécution 2016 et 2015. 90% de l'investissement est utilisé pour des achats de matériel pédagogique.

Les dépenses pédagogiques concernent du matériel tel que des ordinateurs et autre matériel informatique, des vidéoprojecteurs ou tableau blanc interactif, des logiciels spécifiques, des appareils de mesures, des équipements de travaux pratiques, des maquettes pédagogiques, des supports pédagogiques, des fournitures, des outils pédagogiques comme les clickers, des caméras...

- les dépenses campus (Menton, Fabron, Cannes) : 571 080€ dont 13 046€ d'investissement
- les dépenses campus site Sophia : 165 000€
- les dépenses de travaux : 250 000€
- les dépenses diverses (pilotage, informatique, bibliothèque, service relations entreprises, communication, relations internationales, autoroute, signalétique, frais de bouche, mobiliers, logiciels, fournitures...) : 300 000€

Dépenses IUT sur le Campus Sophiatech :

L'université a souhaité évoluer vers un fonctionnement par campus y compris sur le site de Sophia-Antipolis : l'IUT a donc vu ses dépenses mutualisées avec le campus Sophiatech géré par Polytech qui comprend également une partie de l'UFR Sciences dans les dépenses campus.

Les dépenses de l'IUT, site de Sophia, étaient évaluées à hauteur de 165 000€, montant réajustable en fin d'année en fonction de l'effectivité des dépenses. Une prestation interne était effectuée en fin d'année budgétaire de l'IUT vers Polytech.

Depuis 2017 et l'introduction de la GBCP, la part établissement dans le budget de l'IUT a été réduite d'un montant correspondant afin d'abonder directement le CRB Campus de Polytech, ce qui s'explique par l'absence d'engagement et de décaissement effectif de l'IUT et donc l'attribution des moyens au campus de Sophia. Pour traduire ces dépenses dans le BPI de l'IUT, une reventilation analytique de ces coûts sera réalisé au moment du compte financier.

Actuellement, l'IUT a la consultation des dépenses de ce CF et a accès à ses factures dans le SI Financier ou sur demande au campus. Chaque dépense faite par le campus pour l'IUT doit être signée par l'ordonnateur de l'IUT.

Il est donc convenu de maintenir ce mode de gestion en 2018.

Cependant, le directeur de l'IUT veut faire remarquer que selon lui la solution mise en place n'est pas satisfaisante par rapport au respect du périmètre de l'ordonnateur et du BPI de l'IUT, par sa lourdeur de mise en œuvre, et par le fait que la gestion des bâtiments de l'IUT à Sophia est assurée par l'IUT et non par le campus.

Dépenses de copropriété site de Sophia :

Les dépenses de copropriété sont prises en charge actuellement par Polytech, l'IUT et le CROUS.

Or, depuis la création de la copropriété, plusieurs structures comme l'UFR Sciences, le CNRS, un laboratoire privé, Eurecom, se sont installées sur le site et bénéficient des dépenses engagées. Pour autant, ces nouvelles structures ne sont pas refacturées au prorata de leur présence.

Des réunions ont eu lieu à l'initiative de la direction du patrimoine et un projet de convention est en cours d'élaboration.

Tout le possible sera fait pour faire avancer le dossier et régulariser la situation et la participation de l'IUT aux dépenses de campus.

4.4 Le service financier, les pôles financiers

L'université a réalisé en 2016 une réorganisation de la chaîne financière (projet Comete) qui a pris effet au 1^{er} septembre 2016. Le service financier de l'IUT est passé de 4 agents à 2 agents, et une partie de l'activité a été transférée aux pôles financiers qui ont été créés.

Ceci a nécessité une importante restructuration du fonctionnement de la chaîne financière au sein de l'IUT, avec une nouvelle répartition des tâches entre le service financier et les secrétariats de départements, en particulier pour la gestion des bons de commande et des missions. Les personnels ont été formés en conséquence (30 nouveaux acteurs), les nouvelles procédures ont été rédigées dans le cadre de la démarche qualité.

Dans la pratique, la suppression des deux agents n'a pas été totalement compensée par une décharge de travail correspondante venant de la dématérialisation des bons de commande (Sifacweb) ou des pôles. Le service financier s'est ainsi trouvé en difficulté et a accumulé du retard, en particulier pour le remboursement des missions.

Evolutions du fonctionnement :

- concernant les dépenses : elles sont initiées par le service opérationnel concerné, vérifiées par le service financier, validées par le pôle, imprimées par le service pour signature de l'ordonnateur, scannées et insérées dans SIFAC et envoyées au fournisseur par le SO. **Concernant la certification du « service fait », cela relève de la responsabilité de l'ordonnateur. Elle est donc gérée par le service financier de l'IUT qui est sous son autorité ;**
- concernant les recettes de formation continue : elles sont titrées à l'IUT compte-tenu de la chaîne longue et complexe à l'œuvre : signature des accords, réalisation des enseignements et émargement des étudiants par heures de cours, signature de l'attestation de présence, estimation des heures suivies par étudiants, demande à l'agence comptable de la création des clients, établissement de la facture en fonction des 3 premiers éléments à trois reprises dans l'année, vérification des paiements en collaboration étroite avec l'agence comptable, relances nombreuses de tous les acteurs. Un problème important apparaît à l'usage, les OPCA nous demandent de leur fournir les attestations de présence originales (non scannées). **Il est donc convenu de revenir à un envoi par l'IUT de toutes les pièces « papier » aux OPCA lorsque ceux-ci demandent les originaux via l'agence comptable (l'envoi des pièces complètera la procédure actuelle).** Cette décision est applicable en urgence dès 2017, car il en va de l'encaissement des recettes prévues au budget ; des échanges auront lieu dans le courant de l'année entre la DAF et l'IUT pour estimer les processus les plus efficaces ;

- concernant les missions (détail paragraphe « missions » ci-dessous) : la réservation des voyages et des hôtels est faite par les services et départements, vérifiée par le service financier qui atteste du service fait après la signature de l'ordonnateur; la mission est liquidée par le service financier après réception des frais du missionnaire ;

Missions

Le traitement et la liquidation des missions a représenté durant l'année 2016-2017 le principal disfonctionnement lié à la mise en place du projet Comete, car c'est un domaine qui est resté à la charge du service financier de l'IUT dont l'effectif a été divisé par 2. La prise en charge de cette activité par les pôles financiers initialement prévue n'a pas été possible compte tenu de la charge de travail que cela représente :

Année	Nombre de missions traitées à l'IUT
2014	307
2015	315
2016	337

On notera que la tendance annuelle est à la hausse, et que les missions à l'étranger (environ 50 par an) sont plus complexes à traiter.

La solution de basculer la liquidation des missions dans les départements d'enseignement est inenvisageable vu la complexité de la procédure au regard du nombre de missions par département, la connaissance réglementaire nécessaire, la démultiplication des accès SIFAC lourd dans les départements. Ce serait en contradiction avec les motivations premières d'efficacité et de fiabilité des actes financiers qui sont à l'origine de la réorganisation.

L'IUT a été conduit à prendre un stagiaire (mai, juin) pour traiter les missions. Au vu de la charge de travail, le stagiaire a été embauché en CDD en juillet. Pendant ces trois mois à temps plein, l'agent aura pu liquider les 120 missions en souffrance de 2016 et 100 missions de 2017 (reste 100 missions en attente pour 2017 remontées à ce jour). Pour couvrir les missions annuelles de l'IUT, il est donc nécessaire de renforcer le service financier. **Un contractuel sera embauché à 50% pour une durée d'un an en 2017-2018 sur les ressources propres de l'IUT en l'absence d'autres solutions. Un bilan sera fait en fin d'année pour envisager la prolongation de cette mission et des échanges auront lieu entre l'IUT et la DAF dans le courant de l'année pour étudier les axes d'amélioration des processus.**

Marges de progression

- poursuivre la formation de tous les intervenants de l'IUT (services et départements) aux procédures de commandes, de réservation de voyages et hôtel, de rassemblement des pièces justificatives ;
- mettre en place un logiciel d'aide au traitement des missions, comme évoqué par la DAF, permettant aux missionnaires de déposer leurs pièces justificatives : L'IUT est très favorable à utiliser un tel logiciel qui simplifierait les échanges entre le service financier et les missionnaires ;
- associer les directeurs administratifs à toutes les réunions (même techniques) que la DAF fait avec les responsables financiers : organisant le travail des services et de leurs agents, il est indispensable pour un bon fonctionnement qu'ils participent aux échanges avec les directions centrales en permanence et particulièrement en période de changement.

4.5 L'informatique, les réseaux, la téléphonie, le multimédia

4.5.1 L'informatique au service de la pédagogie

Les formations dispensées à l'IUT sont spécifiques car elles visent une insertion professionnelle à bac +2 ou +3, et pour nombre d'entre elles dans des domaines de haute technologie, où l'informatique, les réseaux, les systèmes, la sécurité sont au cœur des enseignements. Il y a donc une nécessité absolue de disposer sur site, à proximité des usagers d'un service informatique performant sous l'autorité du directeur de l'IUT. Il est primordial que les informaticiens de l'IUT aient la maîtrise de la structure et du paramétrage de l'ensemble du réseau de l'IUT afin de pouvoir répondre aux besoins pédagogiques des enseignants et des étudiants.

4.5.2 L'organisation du service informatique réseau et multimédia

L'IUT étant réparti sur cinq sites, il a été décidé, afin de fournir aux usagers un service performant et de proximité, d'organiser le service informatique en deux entités :

- SIRM Nice Menton
- SIRM Sophia Cannes

Les deux entités sont pilotées chacune par un IGE. Des réunions régulières ont lieu avec la direction de l'IUT afin d'évoquer les gros dossiers et d'assurer une parfaite cohérence dans le travail des deux équipes.

Le SIRM est au service des usagers, plusieurs informaticiens sont positionnés géographiquement dans des départements à proximité de la pédagogie. Des comités de pilotage ont lieu deux fois par an et réunissent les responsables du SIRM et les chefs de département. A l'avenir le Vice-président Numérique et le Directeur Général des Services Adjoint en charge du numérique ou son représentant seront invités à participer une fois par an à un comité de pilotage, de manière à renforcer les complémentarités.

Depuis plusieurs années, aucun concours de recrutement de BAP E n'a été ouvert à l'IUT. Pour tous les postes vacants à l'IUT, l'UNS a donc recruté des contractuels en CDD pour les affecter à l'IUT. La stabilisation de ces postes en CDI ou l'ouverture de postes aux concours est à envisager, dès lors que ces personnels ont donné satisfaction sur plusieurs années. Cet objectif sera apprécié dans le cadre de l'examen annuel de la campagne d'ouverture de concours de l'UNS et/ou des procédures en vigueur avant CDIsation.

Le directeur de la DSI et le directeur de l'IUT se sont rencontrés plusieurs fois. Ils ont convergé sur l'importance d'un service informatique de proximité à l'IUT, sur l'intérêt d'une collaboration étroite et à renforcer entre l'ensemble des ressources humaines informatiques, affectées à l'IUT comme à la DSI. Il reste néanmoins des divergences sur le périmètre de chacune de ces parties. Afin de les réduire, l'IUT poursuivra son implication dans les groupes de travail initiés par l'établissement destinés à la préparation de son Schéma Directeur du Numérique qui comprend différents champs (organisation de la fonction informatique, infrastructure...). Le principe de la subsidiarité devra être privilégié.

Il est convenu pour l'instant d'inscrire dans ce document le périmètre actuel des services dans lequel les informaticiens de l'IUT ont la maîtrise de la structure et du paramétrage de l'ensemble du réseau de l'IUT (tout en continuant à suivre les consignes fixées au niveau de l'établissement par le DSI). Dans un souci d'efficacité, il est convenu aussi de mettre en place des procédures permettant une meilleure visibilité pour chacun des services (IUT et DSI) sur les actions réalisées par l'autre pour l'ensemble des sites de l'IUT.

Si les évolutions envisagées par la réflexion conduite sur le Schéma Directeur du Numérique de l'UNS, et plus particulièrement son volet organisationnel COMETE Numérique, devaient entraîner des modifications dans les domaines couverts par le CPOM (emplois en particulier), cela fera l'objet

d'un avenant au CPOM qui devra être voté par le conseil de l'institut et le conseil d'administration de l'université. Dans tous les cas, ces évolutions devront garantir les objectifs identifiés dans le présent document.

4.6 Le patrimoine

L'offre de formation de l'IUT est répartie sur cinq sites géographiques allant de Menton à Cannes la Bocca. L'IUT a mis en place une organisation efficace permettant la bonne gestion de tous les sites délocalisés (services généraux décentralisés pilotés par un adjoint à la directrice administrative). Le service technique, le service informatique réseau multimédia, les services administratifs, gèrent l'ensemble des sites sous l'autorité du Directeur de l'IUT.

4.6.1 Le site de Nice

Le site historique de l'IUT a ouvert en 1970. La question a été posée par la présidente de l'université dès 2014, sur l'étude d'un éventuel transfert dans la plaine du var. Le conseil de l'institut, dans sa séance du 27 mars 2014, a adopté un texte sur le positionnement de l'IUT qui est toujours d'actualité.

« Pour le site de Fabron, deux évolutions sont envisageables. Soit rénover les bâtiments existants, soit déménager sur l'Eco Campus de la plaine du var dans le cadre de l'opération d'intérêt national. Cela doit se placer dans le cadre de la politique globale de développement de l'Université.

Le déménagement dans la plaine du var pourrait se réaliser dans les conditions suivantes :

- *Unicité du site : tout le site de Fabron avec ses 4 départements historiques déménage dans l'éco campus, en un seul lieu.*
- *L'IUT doit retrouver des conditions comparables à l'existant en terme de surface (environ 20 000 m²) et de fonctionnalités (nombre et types de salles). Il est à noter que de par sa vocation technologique, l'IUT dispose notamment de salles de TP pour les formations secondaires.*
- *Le montage financier de l'opération doit permettre d'emménager dans les nouveaux locaux achevés, pendant la période estivale, et avant la restitution du site de Fabron à l'Etat. Le fonctionnement temporaire sur un site provisoire est exclu, compte tenu de la complexité des équipements techniques.*
- *Le bâtiment de l'IUT doit disposer de suffisamment de parkings pour le personnel et les étudiants, et se situer à proximité de la ligne 2 du tramway.*
- *Le campus doit disposer de suffisamment de chambres de résidence universitaire pour remplacer la cité Jean Médecin qui sera trop éloignée, ainsi qu'un restaurant universitaire. »*

L'IUT serait la composante principale du campus de la plaine du var en terme d'effectifs étudiants et en assurerait donc la direction. Le site de Nice étant le site principal de l'IUT, les services administratifs et technique continueront à gérer l'ensemble des sites délocalisés.

4.6.2 Le site de Cannes

La ville de Cannes est en train de réaliser sur le site de la bastide rouge un nouveau campus universitaire qui devrait ouvrir ses portes en septembre 2019. Le département Techniques de commercialisation de Cannes, et l'option journalisme du département information communication intégreront ce nouveau campus avec toutes leurs formations (DUT et LP). Les locaux actuels de la rue de Cannes et du collège international seront restitués à la ville.

L'IUT sera la composante principale de ce campus avec plus de la moitié des effectifs étudiants. **L'IUT souhaite assurer la direction du campus de Cannes.**

Une convention sera signée avec la mairie de Cannes. Elle devra prévoir la mise à disposition de personnels pour les fonctions d'accueil et de logistique, comme c'est le cas actuellement sur les deux

bâtiments de l'IUT. Il devra également être prévu un renforcement du personnel administratif, technique, et informatique, compte tenu de l'importance du site.

Dans l'attente de la construction du nouveau campus, les départements TC Cannes et INFOCOM JO continuent à être hébergés sur les deux sites actuels. La ville de Cannes met à disposition les locaux et deux personnels d'accueil et de ménage, mais les services de l'IUT assurent toute la gestion administrative, technique, informatique et réseau des bâtiments. L'IUT assume sur son budget les frais afférents.

4.6.3 Le site de Sophia Antipolis

L'IUT dispose de trois bâtiments sur le campus Sophiatech dont la direction est assurée par Polytech. Ces bâtiments sont gérés par l'IUT, comme les autres sites. Le Directeur de l'IUT a délégué au président de l'université pour la sécurité, l'incendie, le maintien de l'ordre dans les bâtiments (cf. paragraphe 4.8 Services généraux décentralisés généraux des sites délocalisés).

4.6.4 Le site de Menton

Le site de Menton accueille le département Carrières Sociales dans les bâtiments de l'ancien collège. La ville soutient cette implantation avec la mise à disposition de deux agents d'accueil et de ménage, et verse annuellement à l'IUT une subvention de 80 036 €. Les deux agents sont placés par convention sous l'autorité de l'IUT.

Les services de l'IUT assurent toute la gestion administrative, technique, informatique et réseau des bâtiments. L'IUT assume sur son budget les frais afférents.

4.6.5 Le service technique de l'IUT

Le service technique de l'IUT comprend cinq personnels :

- 1 ASI (cat A) : responsable du service
- 1 Tech (cat B)
- 3 cat C : 2 titulaires et un contractuel CDD

Le service technique assure la maintenance et les travaux des cinq sites de l'IUT (y compris les bâtiments du site de Sophia), sous l'autorité du directeur de l'IUT dans le respect de l'article 713-9 du code de l'éducation. Il travaille en collaboration avec la direction du patrimoine de l'université pour les travaux de niveaux 4 et 5.

Il est convenu de maintenir l'effectif et l'organisation de ce service jusqu'à l'ouverture du nouveau campus Cannois. Un renfort devra alors être envisagé en fonction du mode de gestion retenu pour le campus, et compte tenu de l'importance du nouveau bâtiment. L'idéal serait d'obtenir la mise à disposition d'un personnel technique par la ville (prévu dans la convention) qui serait intégré hiérarchiquement au service technique de l'IUT.

4.7 Service logistique et reprographie

Le service logistique et reprographie de l'IUT comprend cinq personnels :

- 1 tech (cat. B) : responsable du service
- 1 tech (cat. B) : chargé de la reprographie et diverses activités de logistique
- 3 cat C : 2 titulaires (dont une technicienne de surface) et un contractuel CDD

Ce service basé sur Fabron a été restructuré en 2015, à la suite de l'accord passé avec Polytech concernant la loge de Sophia (cf. courrier annexe 5). Dans une logique de rationalisation au niveau du campus, l'IUT a décidé de fermer sa loge sur Sophia qui assurait, entre autres, des missions de reprographie, les fonctions associées étant transférées à la loge de Polytech.

La reprographie de l'ensemble des sites de l'IUT est maintenant centralisée sur le site de Nice.

Le service gère également la loge, le parc de véhicule, les fournitures, le recyclage, les clefs, le SSI... Il est organisé de manière à développer un maximum de polyvalence au sein des agents.

4.8 Services généraux décentralisés des sites délocalisés (SGD)

Les services généraux des sites délocalisés comprennent :

- 1 cat. A : responsable du service, contractuel
- 1 cat. C : titulaire

Gestion des sites délocalisés :

Le service conduit une gestion de proximité et veille au bon fonctionnement des sites délocalisés (Menton, Sophia-Antipolis, Cannes la Bocca et Cannes). Ils gèrent l'aspect logistique mais assure également un relais avec le service technique. Ils est amené à contacter les entreprises pour des bons de commande et accueille les prestataires de service lorsque nécessaire (contrats d'entretiens, organisme de contrôle) et vérifie l'effectivité de leur travail. Il suit les dépenses relatives à la logistique des sites. Il constitue un relai dans les périodes de fermeture du SUAPS sur Sophia. Il gère les processus électoraux pour les sites délocalisés.

Il est en contact avec les mairies concernant certains travaux à faire prendre en charge par les villes.

Concernant plus particulièrement le campus Sophiatech, le service travaille en collaboration avec les équipes administratives et techniques du campus (cf. partie 4.1.2 Personnel BIATSS, paragraphe « Départ à la retraite » et 4.7 Service logistique et reprographie) à la suite de l'accord passé avec Polytech en 2015 encadrant le transfert d'une partie des missions de loge de l'IUT à la loge de Polytech.

Cet accord (cf. annexe 5) a permis d'économiser un ETP à 70% (contractuel). Il stipule que l'IUT finance un ETP à 50% à Polytech pour participer à l'augmentation de la charge de travail. L'IUT a également transféré son NAS à Polytech ce qui a porté à 3 le nombre de logement en NAS attribués à Polytech et 1 COP 85% pour l'IUT.

En contrepartie, le service de Polytech est chargé de l'ouverture des portes des bâtiments de l'IUT le matin. L'IUT conserve la charge liée à la fermeture des portes le soir, mission qui est assurée par un prestataire extérieur. Polytech assure les permanences de sécurité, la gestion des barrières, l'accueil, le renseignement et l'orientation des usagers, les contacts des secours...

Assistant de prévention :

Le service gère aussi la mission d'assistant de prévention pour l'ensemble de l'IUT ce qui implique de :

- veiller à l'application des consignes de sécurité des personnes et des biens ;
- coordonner le groupe hygiène et sécurité (composé des correspondants hygiène et sécurité des départements et des services) ;
- rédiger le document unique d'évaluation des risques (DUER) et procède à sa mise à jour (réalisé annuellement depuis 3 ans avec le groupe hygiène et sécurité) ;
- gérer les exercices d'évacuation de tous les sites (2 fois/an) ;
- préparer les documents annexe pour les commissions de sécurité ;
- gérer les registres santé et sécurité au travail en lien avec l'UNS ;
- conseiller la direction de l'IUT sur toutes questions relevant de ce domaine.

4.9 Service études et vie de l'étudiant (SEVE)

Le SEVE est composé d'une scolarité et d'un bureau des relations internationales :

- 1 ASI (cat A) : responsable du service
- 1 Tech (cat B) : adjoint au responsable pour la scolarité
- 1 Tech (cat. B) : gestionnaire du bureau des relations internationales
- 3 cat C : 2 titulaires et un contractuel CDD

Scolarité :

Le service gère la scolarité des 2 500 étudiants de l'IUT, tous sites confondus (information, candidatures, inscriptions, suivi des MCC, modélisation d'Apogée, jurys, sections disciplinaires, délivrance d'attestation de réussite, relevé d'UE acquises, diplômes, enquêtes d'insertion...). Elle suit également les étudiants avec spécificité (handicaps, sportifs...).

Elle coordonne les enquêtes d'insertion spécifiques aux DUT. Le service est également référent sur les conventions de stage en France en terme de réglementation. Il tient une régie pour permettre de recevoir le paiement des inscriptions.

Afin d'assurer ces missions, le service utilise un nombre variés de logiciel : APB, Ecandidat, Campus France, Profetes, Intracursus, MHP, Apogée, Business Objects, Sphinx...

Bureau des relations internationales :

Le bureau des relations internationales accompagne les étudiants en mobilité entrante ou sortante, vient en soutien logistique et administratif aux correspondants RI des départements d'enseignement et contrôle les conventions de stages à l'étranger et documents afférents avant signature du directeur.

Le nombre restreint d'agents à la scolarité s'explique par le fait que les emplois du temps et contrôles continus sont gérés par les secrétaires rattachées aux départements d'enseignement (rappel des missions principales d'un secrétariat pédagogique dans la partie 4.1.2 Personnel BIATSS, paragraphe « Ratio fonctions soutien/support en ETP »). Cette gestion du soutien administratif à la pédagogie en proximité a fait la preuve de son efficacité et de sa pertinence pour la mission d'enseignement.

4.10 Service relations avec les entreprises, formation continue et alternance

Le service relations entreprises, formation continue et alternance est composé de :

- 1 IGE (cat. A) : responsable du service
- 1 Tech (cat. B) : gestionnaire formation continue
- 1 cat. C : secrétaire de service
- 3 ASI (cat A) : 3 contractuelles chargées des relations avec les entreprises, dont deux CDI

Le service a pour mission de placer les étudiants en alternance, de développer la formation continue, de mettre en œuvre les campagnes annuelles de taxe d'apprentissage.

Depuis le rassemblement des trois chargées des relations entreprises au sein d'un même service, le nombre de contrats a progressé de 20% en 5 ans pour atteindre 500 contrats (FOCO comprise) par an à la rentrée 2016-2017. La collecte de taxe est également en progression (+ 75% au barème et + 67% au quota).

L'IUT comporte à ce jour 21 formations en alternance (5 DUT et 16 LP). Il est prévu de faire basculer plusieurs formations en alternance afin d'augmenter encore de le périmètre permettant de générer des ressources propres ainsi qu'évoqué à la partie 2.1.4 :

- **LP CIESS** : passage de la formation en apprentissage.
- **LP CIAP** : ouverture de la licence en contrats de professionnalisation (objectif 12 contrats) suivant le résultat de la demande d'habilitation et le vote du CA.
- **LP GPME** : transformation du groupe traditionnel en groupe alternance.
- **LP CCEC** : passage de la formation en apprentissage. *Application à la rentrée 2017.*
- **DU GRH** : transformer le DU Gestion des Ressources Humaines en licence professionnelle en alternance (d'abord en contrats de professionnalisation puis demande d'habilitation en apprentissage). Objectif 24 contrats d'alternance : + 71 000 €
- **LP CE** : augmentation du nombre de FOCO, adoption d'un rythme d'alternance, signature de contrats de professionnalisation.
- **LP JAV** : adoption d'un rythme d'alternance, signature de contrats de professionnalisation. *Début d'application à la rentrée 2017.*
- **DUT QLIO** : ouverture d'un groupe en alternance (contrats de professionnalisation) en deuxième année, à la place d'un groupe TP traditionnel.
- **DUT RT** : ouverture d'un groupe en alternance (contrats de professionnalisation) en deuxième année, à la place d'un groupe TP traditionnel.
- **DUT TC Cannes alternance** : augmentation du nombre de contrats d'apprentissage pour atteindre 24 contrats par année.
- **LP MIT** : fermeture d'un groupe. Adoption d'un rythme d'alternance pour le groupe restant, signature de contrats de professionnalisation.

L'augmentation des ressources propres par l'ensemble de ces mesures est estimée à 533 000€. Elles pourront être produites grâce au recrutement d'un nouveau chargé des relations entreprises pour un coût de 35 000€.

Afin d'atteindre ces objectifs, l'IUT a vocation à recruter un nouvel agent de catégorie A dès la rentrée 2017, ce qui portera à 4 le nombre de chargés de relations avec les entreprises.

4.11 Service communication

Le service communication est constitué d'une contractuelle niveau ASI. Elle a pour mission d'élaborer et d'appliquer la stratégie de communication de l'IUT en cohérence avec la politique de l'université.

Elle met en œuvre les actions de communication pour l'Institut et ses départements d'enseignement. Elle organise les événements et gère la participation de l'IUT aux événements extérieurs.

Elle réalise l'élaboration de supports de communication notamment avec le CPNU de l'université.

L'IUT a choisi, après discussion et accord avec la direction de la communication, d'être intégré, ainsi que ses départements, sur le site internet de l'université sous réserve de droits étendus pour la modification de ses pages (cf. courrier en annexe 8) :

- modifications de l'ossature (ajout/suppression d'onglets, de pages, de liens...) par les informaticiens de l'IUT impliquant leur formation à l'outil et l'octroi des droits correspondants ;
- modifications des pages web par les informaticiens et la chargée de communication, impliquant leur formation à l'outil (vidéos, informations, actualités, ...) et l'octroi des droits correspondants ;
- autonomie dans la charte graphique dans le respect de celle commune UNS - IUT ;
- mise en place de pages réservées aux départements (avec différents types d'accès : modifications, validation de la modification au niveau de l'IUT) ;
- l'IUT aura une adresse de site pointant directement sur ses pages et à l'avenir une adresse directe pour les départements ;

- l'envoi de statistiques de fréquentation par la direction de la communication chaque mois à l'IUT.

L'IUT se félicite de cet accord, et restera sur les pages de l'université sous réserve du respect de ce fonctionnement qui permet d'être très réactif et d'avoir un site parfaitement à jour.

4.12 Service statistiques, applications logicielles et qualité

Le service a été créé en 2014 lors du recrutement d'un personnel ASI. Ce service fournit les statistiques concernant les étudiants : suivi des candidatures, des bacheliers technologiques. Grâce au logiciel Business Object fourni par l'université, il effectue un travail de requêtage permettant une fiabilisation de la base Apogée au fur et à mesure des inscriptions. Il fournit également diverses statistiques comme le financement des formations, le calcul de la charge d'enseignement, le taux d'encadrement de l'IUT par section CNU, le taux d'occupation des locaux...

Il est référent sur plusieurs logiciels pédagogiques : intracohortes (suivi des cohortes), GPU (Gestion des Plannings Universitaires), MHP (Modalités de contrôle des connaissances, Heures d'enseignement et service Prévisionnel), Interface d'évaluation des enseignements et prochainement Logiciel Alumni dont il maîtrise le fonctionnement et est référent pour les usagers.

Il vient en soutien administratif au délégué du directeur à la qualité dans le cadre de la certification Réseau pour les formations en apprentissage, du DATADOCK pour la formation continue.

4.13 Bibliothèque (BIUT)

La bibliothèque de l'IUT est composée de 3 personnels :

- 1 ASI (cat. A) : responsable du service
- 1 Tech (cat. B) : gestionnaire
- 5 moniteurs étudiants pour 100% ETP

La BIUT correspond à 3 antennes réparties sur les sites de Nice, Cannes et Menton. Les antennes des sites délocalisés fonctionnent avec des personnels à 50% rattachés au département d'enseignement.

Les étudiants du site de Sophia de l'IUT utilisent le Learning Centre de Sophia-Antipolis. **L'IUT prend en charge la commande de périodiques à hauteur de 2 000€ pour contribuer à son fonctionnement.**

La BIUT, basée sur le site de Nice coordonne le travail de commande et de catalogage des antennes des sites délocalisés.

Elle collabore étroitement avec le SCD et notamment le SIDOC en ce qui concerne les logiciels métiers et base de données (Aleph, Sudoc, winibw...).

La BIUT travaille avec les enseignants afin d'améliorer le fond documentaire en cohérence avec les enseignements. En complément, la responsable de la BIUT tient des comités de lecture annuels permettant d'ajuster la politique documentaire.

Le fond est constitué de 7 000 monographies et 110 périodiques, de DVD...

La BIUT, site de Fabron, a eu 50 000 visites en 2016-2017 en progression de 20% depuis 4 ans.

Le nombre de prêts a également augmenté : 1 800 prêts par an en augmentation de 23% depuis 3 ans.

La bibliothèque est ouverte de 8h à 18h soit 1 200h par an.

4.14 Le sport à l'IUT

Le SUAPS (Service Universitaire d'Activités Physiques et Sportives) met à disposition de l'IUT un enseignant pour 96h de cours. Ce dernier a un rôle de création et d'animation de l'offre sportive à l'IUT sur les différents sites. Son travail consiste à recruter des vacataires, trouver des lieux de pratique et des créneaux horaires, organiser des sorties (semaine ski pour 100 étudiants par exemple), commander du matériel (sur le CRB de l'IUT) pour permettre au plus grand nombre de pratiquer une activité sportive. Il peut être amené à collaborer également avec les services des sports des mairies. Enfin, il conseille les étudiants sur des projets tutorés dans le domaine sportif.

Les étudiants et les personnels de l'IUT ont des créneaux réservés pour la musculation, le fitness et le futsal. Ils bénéficient d'environ 300h de cours pendant l'année. En dehors des 96h de l'enseignant, le SUAPS finance 50h d'enseignement. L'IUT assure de son côté plus de 150h, volume en augmentation depuis trois ans (+30%).

L'IUT a créé une salle de musculation sur le site de Nice il y a plus d'une dizaine d'années et une salle sur le site de Menton il y a quatre ans. L'enseignant du SUAPS veille à leur bon fonctionnement et conseille l'IUT sur le renouvellement de matériel à effectuer. Les étudiants ont la possibilité, après une session de formation aux machines avec un enseignant, d'utiliser la salle en libre-service.

Les étudiants des sites délocalisés ont plus difficilement accès au sport excepté sur le site de Menton avec la salle de musculation. Sur le site de Sophia-Antipolis les étudiants bénéficient de l'offre sportive de l'université, mais **sont pénalisés par l'absence d'installations sportives sur le campus.**

Le SUAPS met à disposition de l'IUT deux jours par semaine une gestionnaire administrative. Elle prend en charge les inscriptions administratives, gère les contrats des vacataires, passe les bons de commandes, assure le suivi des heures de sport et assure la facturation des heures à l'IUT.

Grâce aux moyens humains et financiers mis en place par le SUAPS, et la volonté de l'IUT de financer des heures d'enseignements, les activités sportives se développent à l'IUT depuis 3 ans (augmentation des étudiants sportifs de +50% depuis 2013).

4.15 Le service social

L'IUT bénéficie d'une permanence hebdomadaire d'une assistante sociale sur le site de Nice. Ce service était assuré par le SUMPPS (Service Universitaire de Médecine Préventive et de Promotion de la Santé) jusqu'à l'an dernier. Depuis la rentrée de septembre 2016, c'est le CROUS qui se charge de cette prestation.

L'assistante sociale sur le site permet un travail collaboratif important avec les directeurs d'études. Elle participe aux commissions de jury quand cela est nécessaire. Elle reçoit les étudiants sans rendez-vous permettant une première prise de contact facilitée.

Sur le site Sophia-Antipolis, une permanence est assurée sur le campus par une assistante sociale du SUMPPS et par une assistante sociale du CROUS.

Les étudiants des sites de Cannes et Menton doivent se déplacer sur Nice ou Sophia-Antipolis.

Les personnels ont accès également à une assistante sociale du SUMPPS présente sur le site de Fabron une demi-journée par mois.

Les étudiants bénéficient également d'une psychologue de l'université qui se déplace sur demande et qui organise des séances de gestion du stress.

5. Validité du CPOM

Ce contrat pluriannuel d'objectifs et de moyens a une validité correspondant au contrat de l'université. Il est modifiable chaque année par avenant.

6. Signatures

- Le conseil de l'institut a voté ce CPOM le 13 septembre 2017 . Il a également rédigé et voté un avis qui sera transmis avec la demande d'accréditation de l'université, conformément à l'article D643-60-1 du code de l'éducation.
- Le conseil d'administration de l'université a voté ce CPOM le 20 septembre 2017.
- Signatures :

Nice, le

Nice, le

Nice, le

Emmanuel TRIC,
Président de l'UNS

Denis PASCAL,
Directeur IUT

Laurent LACHKAR,
Président du Conseil de l'IUT

7. Annexes

SPECIALITE	Capacité d'accueil	Groupe de Bac	Bacs concernés	nombre de places à pourvoir dans APB (hors redoublants, bacs méritants, prog internat,...)	Surbooking %	places ouvertes (hors redoublants, bacs méritants, prog internat,...)	% théorique places ouvertes par groupe
GEII	104	Technologique	STI2D	50	20%	60	48%
		S		50	20%	60	48%
		Autres		1	100%	2	2%
		Etranger		1	100%	2	2%
		Pro		2	0%	2	2%
		TOTAL		104	21%	126	100%
GEII ALT	24	Technologique	STI2D	10	20%	12	43%
		S		10	20%	12	43%
		Autres		2	0%	2	7%
		Etranger		0		0	0%
		Pro		2	0%	2	7%
		TOTAL		24	17%	28	100%
INFORMATIQUE	104	Technologique	STI-2D option SIN	13	46%	19	19%
		Général	S	80	-4%	77	77%
		Autres bacs	ES, Etranger, autres	3	33%	4	4%
		TOTAL		96	4%	100	100%
INFO ALT	24	Technologique	STI-2D option SIN	7	14%	8	36%
		Général	S	12	8%	13	59%
		Autres bacs	ES, Etranger, autres	1	0%	1	5%
		TOTAL		20	10%	22	100%
QUO	78	Technologique	STI2D, STMG	14	22%	19	20%
		Général	S, ES	64	22%	76	80%
		TOTAL		78	22%	95	100%
RT	60	Technologique	STI2D	18	28%	23	37%
		Général	S (SI ou SVT)	26	12%	29	46%
		Bac+	S ou STI2D + au moins 1 an univ.	8	0%	8	13%
		Bac Pro	SEN	1	0%	1	2%
		Autres	ES, DAEU	2	0%	2	3%
		TOTAL		55	15%	63	100%
STID	24	Technologique	STI2D option SN, à défaut STMG	5	0%	5	21%
		S ou ES option M	S ou ES option M	14	0%	14	58%
		Autres	Tous	5	0%	5	21%
		TOTAL		24	0%	24	100%

SPECIALITE	Capacité d'accueil	Groupe de Bac	Bacs concernés	nombre de places à pourvoir dans APB (hors redoublants, bacs méritants, prog internat...)	Surbooking %	places ouvertes (hors redoublants, bacs méritants, prog internat...)	% théorique places ouvertes par groupe
CS option ASSC	30	Technologique	Tous types	10	0%	10	33%
		Général	Tous types	18	0%	18	60%
		Professionnel	Tous types	2	0%	2	7%
		TOTAL		30	0%	30	100%
CS option ES	30	Technologique	Tous types	9	0%	9	30%
		Général	Tous types	18	0%	18	60%
		Professionnel	Tous types	3	0%	3	10%
		TOTAL		30	0%	30	100%
GEA	140	Technologique	STMG Gestion et Finance	45	0%	45	32%
		Technologique	STMG RH	10	0%	10	7%
		ES MATHS	ES maths	30	0%	30	21%
		ES	autres ES	15	0%	15	11%
		S	S	35	0%	35	25%
		autres étudiants	autres Bacs	5	0%	5	4%
		TOTAL		140	0%	140	100%
GEA ALT	24	Technologique	STMG Gestion et Finance	9	0%	9	38%
		Technologique	STMG autres que GF	0	0%	0	0%
		ES	ES	6	0%	6	25%
		S	S	6	0%	6	25%
		autres étudiants	autres Bacs	3	0%	3	13%
		TOTAL		24	0%	24	100%
INFO COM CO	84	Technologique	STMG	25	12%	28	28%
		Autres bacs	L- ES- S - pro - autres	59	20%	71	72%
		TOTAL		84	18%	99	100%
INFO COM JO	28	Technologique	STMG principalement	2	0%	2	7%
		Autres	L-ES-S	26	0%	26	93%
		TOTAL		28	0%	28	100%
TC Cannes	112	Technologique	STMG	30	17%	35	29%
		Généraux	ES, S, L	70	21%	85	70%
		Pro	Commerce	2	0%	2	2%
		TOTAL		102	20%	122	100%
TC Cannes ALT	24	Technologique	STMG	8	0%	8	31%
		Généraux	ES, S, L	16	0%	16	62%
		Pro	Commerce	2	0%	2	8%
		TOTAL		26	0%	26	100%

SPECIALITE	Capacité d'accueil	Groupe de Bac	Bacs concernés	nombre de places à pourvoir dans APB (hors redoublants, bacs méritants, prog internat...)	Surbooking %	places ouvertes (hors redoublants, bacs méritants, prog internat...)	% théorique places ouvertes par groupe
TC Nice	168	Technologique	merca, compta, gestion	55	20%	66	33%
		S	Toutes spécialités	30	20%	36	18%
		ES	Toutes spécialités	71	20%	85	43%
		L	Toutes spécialités	5	0%	5	3%
		PRO	vente, commerce, compta	5	0%	5	3%
		autres	tous les autres par défaut	2	0%	2	1%
		TOTAL		168	18%	199	100%
TC Nice ALT	48	Technologique	stmg	18	22%	22	38%
		S	toutes spécialités	8	25%	10	17%
		ES	toutes spécialités	18	22%	22	38%
		Autres	toutes spécialités	4	0%	4	7%
		TOTAL		48	21%	58	100%

Places ouvertes		
Bacs techno	390	32,1%
Total	1214	100,00%

Capacité d'accueil	
Surbooking	9,76%
% bacs techno / capacité d'accueil	35,3%

Rappel places ouvertes en 2016		
Bacs techno	360	30,0%
Total	1200	100,0%

Annexe 2 :

SECTION	CORPS	NUMERO	NOM	PRENOM	N° POSTE	N° AGENT	GRADE	CNU	LABO	QUOTITE	QUOTITE 2	TYPE EMPLOI	SERV.STAT théorique à 100%	dont chaires vacantes	décharge (à compenser en HC)	potentiel réel	Départements d'origine
16	PRAS	1054	MARRO	André	H806	H16363	PRAS	16		50%	0,50	C	96			96	CS
801	PRCE	0089	RENAUD	Brice	H13457	H19580	PRCE	ECO-GEST		100%	1,00	T	384			384	CS
01	MCF	0601	DARAGON	Elise	H663	H1468	MCF		1 BM	100%	1,00	T	192			192	CS
130	PRCE	0020	RENAUD	Stéphanie	H8615	H32779	PRCE	ECO-GEST		100%	1,00	T	384			384	CS
71	PR	0120	MEYER	Vincent			PR		71 BM	100%	1,00	T	192			192	CS
16	MCF	1386	LALO-	Anne	H704	H582	MCF		16 CERREV Caen	100%	1,00	T	192			192	GEA
71	MCF	0766	UBERTINI	Anne-Hélène	H673	H14254	MCF		71 BM	100%	1,00	T	192			192	GEA
06	MCF	0659	MASQUEFA	Bertrand	H672	H20911	MCF		6 GRM	100%	1,00	T	192			192	GEA
801	PRAG	1254	MORDINI	Bruno	H767		PRAG	GESTION		100%	1,00	C	384			384	GEA
801	PRAG	1238	GUEGUEN	Cécile	H766	H1599	PRAG	ECO-GEST		100%	1,00	T	384			384	GEA
27	MCF	0537	GARCIA	Christine	H659	H1538	MCF		27 I3S	100%	1,00	T	192			192	GEA
130	PRAG	1262	JOUENNE	Corinne	H769	H560	PRAG	MATH		100%	1,00	T	384			384	GEA
	ATER	1319/7339	EL HAMMA	Imad	H7339	H38763	ATER		5	50%	0,50	C	96			96	GEA
06	MCF	1392	PASTORELLI	Ivan	H705	H2698	MCF		6 GREDEG	100%	1,00	T	192			192	GEA
422	PRAG	1001	BOYER	Julie	H750	H664	PRAG	ANGLAIS		100%	1,00	T	384			384	GEA
	LECT	1359	KOHAKI	Kayla	H7371		LECTEUR	ANGLAIS		25%	0,25	C	50			50	GEA
801	PRAG	0625	GINESTET	Laurence	H734	H549	PRAG	ECO-GEST		100%	1,00	T	384			384	GEA
06	PR	0999	BENSALAH-	Nassima	H718		Contractuelle	ANGLAIS		100%	1,00	C	192			192	GEA
422	PRAG	1149	PICARD	Nathalie	H760	H64893	PRAG	ANGLAIS		100%	1,00	T	384		192	192	GEA
202	PRAG	0581	LINDER	Nelly	H2214	H12104	PRAG	LETTRES		100%	1,00	T	384			384	GEA
06	PR	1239	BAJEUX	Nicolas	H14320		ATER		26	100%	1,00	C	192			192	GEA
130	PRCE	0869	BERNARD	Nicolas	H779	H22221	PRCE	MATH		100%	1,00	T	384			384	GEA
01	MCF	0814	BRERO	Noël	H674	H691	MCF		1 GREDEG	100%	1,00	T	192			192	GEA
05	MCF	1341	HUEBER	Olivier	H702	H2910	MCF		5 GREDEG	100%	1,00	T	192			192	GEA
801	PRAG	0589	ARNAUDO	Pascal	H731	H547	PRAG	ECO-GEST		100%	1,00	T	384			384	GEA
06	PAST	8008	ABOU	Philippe	H794	H19161	PAST		6	100%	1,00	C	96			96	GEA
06	PRAS	1054	MAUREL	Philippe	H806	H19650	PRAS		6	50%	0,50	C	96			96	GEA
801	PRAG	1268	LAGOUTTE	Sophie	H773	H1617	PRAG	ECO-GEST		100%	1,00	T	384			384	GEA
06	PAST	8009	BERTONE	Stéphane	H795	H19419	PAST		6	100%	1,00	C	96			96	GEA
26	MCF	0536	LALOE	Thomas	H658	H31417	MCF		26 LIAD	100%	1,00	T	192			192	GEA
	ATER	1339/7340	ROUSSAFI	Abdellah	H7340	H54524	ATER		63	50%	0,50	C	96		16	80	GEII
61	MCF	0307	PEGATOQUET	Alan	H652	H18490	MCF		61 I3S	100%	1,00	T	192			192	GEII
61	MCF	0617	CABASSON	Aline	H670	H12877	MCF		61 I3S	100%	1,00	T	192			192	GEII
63	MCF	0541	DIALLO	Aliou	H662	H13608	MCF		63 LEAT	100%	1,00	T	192			192	GEII
150	PRAG	0777	FRANCES	Carole	H747	H1532	PRAG	PHYS-CHIM		100%	1,00	T	384			384	GEII
61	MCF	0604	BARAT	Christian	H666	H2844	MCF		61 I3S	100%	1,00	T	192			192	GEII
151	PRAG	0590	VERMAELEN	Christophe	H732	H44912	PRAG	GENI-ELECT		100%	1,00	T	384			384	GEII
510	PRAG	0592	PASCAL	Denis	H733	H1671	PRAG	GENI-ELECT		100%	1,00	T	384		256	128	GEII
61	MCF	1024	THIERRY	Eric	H684	H1819	MCF		61 I3S	100%	1,00	T	192			192	GEII
61	MCF	0867	ALLIBERT	Guillaume	H676	H26838	MCF		61 I3S	100%	1,00	T	192			192	GEII
63	PR	1093	DUBARD	Jean-Lou	H719	H1522	PR		63 LEAT	100%	1,00	T	192			192	GEII
510	PRAG	0013	SALVAT	Jean-Louis	H727	H1677	PRAG	GENI-ELECT		100%	1,00	T	384			384	GEII
510	PRAG	0638	GOUIT	Jean-Luc	H745	H551	PRAG	GENI-ELECT		100%	1,00	T	384			384	GEII
510	PRAG	0632	BENEL	Jérémie	H741	H22317	PRAG	GENI-ELECT		100%	1,00	T	384			384	GEII
	LECT	1359	KOHAKI	Kayla	H7371	H65022	LECTEUR	ANGLAIS		25%	0,25	C	50			50	GEII
510	PRAG	0665	LAVABRE	Ludovic	H2475	H70631	PRCE	GENI-ELECT		100%	1,00	T	384			384	GEII
202	PRAG	1123	CONSTANTIN	Martine	H754	H1433	PRAG	LETTRES		100%	1,00	T	384			384	GEII
63	MCF	0308	CUEILLE-	Marylène	H653	H26752	MCF		83 LEAT	100%	1,00	T	192			192	GEII
61	PR	0653	MESTE	Olivier	H714	H1129	PR		61 I3S	100%	1,00	T	192			192	GEII
61	AS	0622	CLAVEAU	Philippe	H648	H1034	PRAG	GENI-ELECT		100%	1,00	T	192			192	GEII
510	PRAG	0637	LAURENT	Philippe	H744	H1624	PRAG	GENI-ELECT		100%	1,00	T	384			384	GEII

SECTION	CORPS	NUMERO	NOM	PRENOM	N° POSTE	N° AGENT	GRADE	CNU	LABO	QUOTITE	QUOTITE 2	TYPE EMPLOI	SERV.STAT théorique à 100%	dont chaires vacantes	décharge (à compenser en HC)	potentiel réel	Départements d'origine
63	MCF	0616	LE THUC	Philippe	H5679	H10223	MCF		63 LEAT	100%	1,00	T	192				192 GEII
130	PRAG	0636	GENOUD	Sandrine	H743	H1586	PRAG	MATH		100%	1,00	T	384				384 GEII
422	PRAG	0631	DAMIANO	Sophie	H2474	H70632	PRCE	ANGLAIS		100%	1,00	C	384				384 GEII
61	PR	0596	HAMEL	Tarek	H713	H11444	PR		61 BS	100%	1,00	T	192				192 GEII
61	PR	0306	ZARZOSO	Vicente	H709	H14255	PR		61 BS	100%	1,00	T	192		128	64	GEII
	ATER	1415/7342	MANISCALCO	Pascal	H7342	H35284	ATER		71	100%	1,00	C	192				192 INFOCOM
71	MCF	1493			H7694		MCF		71	100%	1,00	T	192			192	0 INFOCOM
422	PRAG	1148	MOUGEL	Caroline	H759	H20457	PRAG	ANGLAIS		80%	0,80	T	384		76,8	307,2	INFO
27	MCF	1393	PALLEZ-	Christel	H706	H14253	MCF		27 BS	100%	1,00	T	192				192 INFO
202	PRAG	0629	PORTUGAIS	Daniel	H738	H12081	PRAG	LETTRES		100%	1,00	T	384		192	192	INFO
27	MCF	1413	PALLEZ	Denis	H4302	H21387	MCF		27 BS	100%	1,00	T	192				192 INFO
27	PAST	8024	ACUNDEGER	Erol	H802	H19420	PAST		27	100%	1,00	C	96				96 INFO
27	MCF	0615	REY	Gaëtan	H668	H20996	MCF		27 BS	100%	1,00	T	192			96	96 INFO
	ATER	1320/7341	LOGRE	Ivan	H7342	H54540	ATER		27	100%	1,00	C	192			16	176 INFO
801	PRCE	0621	COURTOISIER	Jean	H2556	H11292	PRCE	ECO-GEST		100%	1,00	T	384				384 INFO
27	MCF	0539	MOULIERAC	Joanna	H661	H20924	MCF		27 BS	100%	1,00	T	192		96	96	INFO
27	MCF	0850	BENSMAIL	Julien	H675		MCF		27 BS	100%	1,00	stagiaire	192		48	144	INFO
	LECT	1359	KOHAKI	Kayla	H7371	H65022	LECTEUR	ANGLAIS		25%	0,25	C	50				50 INFO
130	PRAG	1237	DONATI	Leonbattista	H765	H1518	PRAG	MATH		100%	1,00	T	384				384 INFO
803	PRCE	0917	BREMAC	Lise	H782	H686	PRCE	INFORMATIQ		100%	1,00	T	384				384 INFO
27	MCF	0538	PERALDI-FRATI	Marie-Agnès	H660	H1673	MCF		27 BS	100%	1,00	T	192				192 INFO
27	MCF	1170	SVSKA	Michel	H690	H1814	MCF		27 BS	100%	1,00	T	192				192 INFO
27	PR	0866	FORNARINO	Mireille	H715	H984	PR		27 BS	100%	1,00	T	192				192 INFO
801	PRAG	0586	FENEON	Nathalie	H738	H1527	PRAG	ECO-GEST		100%	1,00	T	384				384 INFO
27	PR	1118	LE TANH	Nhanh	H720	H1631	PR		27 BS	100%	1,00	T	192				192 INFO
26	PR	0540	PANTZ	Olivier			PR		26 LUDA	100%	1,00	T	192				192 INFO
130	PRAG	0794	BLEUEL	Petra	H748	H19504	Contractuelle	ECO-GEST		100%	1,00	C	384				384 INFO
27	MCF	0603	CHIGNOLI	Robert	H665	H1002	MCF		27 BS	100%	1,00	T	192				192 INFO
803	PRCE	0900	LECAT	Rosa	H2576	H1641	PRCE	INFORMATIQ		100%	1,00	T	384				384 INFO
71	MCF	0002	SARMIENTO	Sergio	H4306	H11736	MCF		71 BS	100%	1,00	T	192				192 INFO
26	PR	1236	GARNERO	Valentin	H725	H64901	ATER		27	100%	1,00	C	192				192 INFO
71	MCF	1121	FITZPATRICK	Sandra	H688		contractuelle	ANGLAIS		100%	1,00	T	192				384 INFOCOM
71	MCF	0736	CAILLER	Bruno	H7255	H16653	MCF		71 BS	100%	1,00	T	192				192 INFOCOM
71	MCF	1139	MARTY	Emmanuel	H689	H36285	MCF		71 BS	100%	1,00	T	192				192 INFOCOM
71	MCF	1270	DEBOS	Franck	H5345	H2911	MCF		71 BS	100%	1,00	T	192				192 INFOCOM
422	PRCE	0663	TENENBAUM	Isabelle	H4428	H34726	PRCE	ANGLAIS		100%	1,00	T	384				384 INFOCOM
71	MCF	1173	ARASZKIEWIEZ	Jacques	H693	H587	MCF		71 BS	100%	1,00	T	192				192 INFOCOM
71	PAST	8013	GROLEE	Laurent	H799	H57580	PAST		71	100%	1,00	C	96				96 INFOCOM
71	PAST	8012	ROUBAUD-	Magali	H798	H19458	PAST		71	100%	1,00	C	96				96 INFOCOM
202	PRAG	0588	DENUELLE	Marianne	H730	H19886	PRCE	LETTRES		100%	1,00	T	384				384 INFOCOM
71	MCF	1322	SOLLIER	Peggy	H701	H31852	MCF		71 BS	100%	1,00	T	192				192 INFOCOM
422	PRCE	1124	CONTINSOUZA	Philippe	H755	H22302	PRCE	ANGLAIS		100%	1,00	T	384				384 INFOCOM
801	PRAG	1122	PICO	Philippe	H753	H1681	PRAG	ECO-GEST		100%	1,00	T	384				384 INFOCOM
010	PRCE	0677	NIMANT	Sylviane	H778	H19635	contractuelle	ANGLAIS		100%	1,00	C	384				384 INFOCOM
06	MCF	0868	HAUCH-ILBERT	Valérie	H677	H1605	MCF		6 GREDEG	100%	1,00	T	192				192 INFOCOM
27	PR	0992	CAVARERO-	Annie	H717	H900	PR		27 BS	100%	1,00	T	192				192 QLIO
27	MCF	1271	FEDELE	Carine	H699	H977	MCF		27 BS	100%	1,00	T	192				192 QLIO
422	PRCE	0634	SMITH	Cecilia	H777	H57069	PRAG	ANGLAIS		100%	1,00	T	384				384 QLIO
27	MCF	1007	CAILLIQUET	Christelle	H682	H20231	MCF		27 BS	100%	1,00	T	192				192 INFO
130	PRAG	1125	BARBIER	Claire	H756	H55968	PRAG	MATHS		100%	1,00	T	384				384 QLIO
71	PAST	8010	HONORAT	Elisabeth	H796	H23075	PAST		71	100%	1,00	C	96				96 QLIO

SECTION	CORPS	NUMERO	NOM	PRENOM	N° POSTE	N° AGENT	GRADE	CNU	LABO	QUOTITE	QUOTITE 2	TYPE EMPLOI	SERV.STAT théorique à 100%	dont chaires vacantes	décharge (à compenser en HC)	potentiel réel	Départements d'origine
06	PAST	8011	DEJOUY	Patricia			PAST	71		100%	1,00	C	96			96	QLIO
410	PRAG	1000	PLUVINAGE	Franck	H749		PRAG	GENI-MECA		100%	1,00	T	384			384	QLIO
06	MCF	1192	CANARD	Frédéric	H4307	H9722	MCF		6 GREDEG	100%	1,00	T	192			192	QLIO
201	PRAG	1150	POILBOUT	Frédéric	H761		PRCE	LETTRES		100%	1,00	T	384			384	QLIO
06	PAST	8025	LASSERRE	Hubert	H803	H11338	PAST	6		100%	1,00	C	96			96	QLIO
410	PRAG	1077	VIZZARI	Jean-François	H752	H26169	PRAG	GENI-MECA		100%	1,00	T	384			384	QLIO
410	PRAG	0707	GARNERO	Jean-Philippe	H8749	H22305	PRAG	GENI-ELECT		100%	1,00	T	384			384	QLIO
61	MCF	1076	GAUTHIER	Patricia	H685	H1584	MCF	61 I3S		100%	1,00	T	192			192	QLIO
410	PRAG	1025	MILTENBERGER	Philippe	H751	H1656	PRAG	GENI-MECA		100%	1,00	T	384			384	QLIO
27	MCF	1235	ESCAZUT	Catherine	H697	H1524	MCF	27 I3S		100%	1,00	T	192			192	R&T
422	PRAG	0633	CHAGNON	Cécile	H742	H916	PRAG	ANGLAIS		100%	1,00	T	384			384	R&T
61	MCF	1018	FERRARI	Céline	H683	H1534	MCF	61 LAGRANGE		100%	1,00	T	192			192	R&T
130	PRAG	1147	DBERLI	Claire	H758	H8564	PRAG	MATH		100%	1,00	T	384			384	R&T
63	PR	1120	LUXEY	Cyril	H721	H9072	PR	63 LEAT		100%	1,00	T	192			192	R&T
202	PRAG	1126	BOUCHE	Emmanuelle	H757	H652	PRAG	LETTRES		100%	1,00	T	384			384	R&T
61	MCF	1171	PAYAN	Frédéric	H691	H11931	MCF	61 I3S		100%	1,00	T	192			192	R&T
27	PR	0594	URVOY-KELLER	Guillaume	H14740	H31439	PR	27 I3S		100%	1,00	T	192			192	R&T
151	PRAG	1255	BOISSE	Jean-	H2596	H643	PRAG	PHYSIQUE		100%	1,00	T	384		256	128	R&T
27	MCF	1119	BOUDAUD	Karima	H687	H9171	MCF	27 I3S		100%	1,00	T	192			192	R&T
61	MCF	0310	KWIATKOWSKI	Laurent	H654	H1610	MCF	61 LEAT		100%	1,00	T	192			192	R&T
61	MCF	1414	SASSATELLI	Lucile	H4303	H26750	MCF	61 I3S		100%	1,00	T	192		192	0	R&T
27	MCF	0535	GAUTERO	Michel	H657	H1582	MCF	27 I3S		100%	1,00	T	192			192	R&T
63	MCF	1172	FORTINO	Nicolas	H692	H13593	MCF	63 LEAT		100%	1,00	T	192			192	R&T
61	MCF	0618	MATHIEU	Pierre	H671	H1646	MCF	61 I3S		100%	1,00	T	192			192	R&T
	ATER	1400/7338	RAHMOUN	Sonia	H7338	H70313	ATER	27		100%	1,00	C	192			192	R&T
61	PAST	8014	FRATI	Stéphane	H800	H18472	PAST	61		100%	1,00	C	96			96	R&T
27	MCF	1193	DA COSTA	Celia Cristina	H694	H31278	MCF	27 I3S		100%	1,00	T	192			192	STID
801	PRCE	0892	DOL	Florence	H2536		Contractuelle			100%	1,00	C	384			384	STID
130	PRAG	1263	NICOLAU	Florence	H770	H1660	PRAG	MATH		100%	1,00	T	384			384	STID
26	PR	0595	GAUTERO	François	H712	H27004	PR	25 LIAD		100%	1,00	T	192			192	STID
26	MCF	0534	DREYFUSS	Pierre	H656	H22954	MCF	26 LIAD		100%	1,00	T	192			192	STID
422	PRCE	1253	OLIVETTI	Alain	H784	H26928	PRCE	MATHS		100%	1,00	T	384			384	TCC
01	MCF	1463	TRESCASES	Anne	H6080	H26751	MCF	1 GREDEG		100%	1,00	T	192			192	TCC
06	PAST	8031	DUFRAISSE	Bruno	H805	H15776	PAST	6		100%	1,00	C	96			96	TCC
06	PR	1437	AYERBE	Cecile	H5500	H7597	PR	6 GREDEG		100%	1,00	T	192			192	TCC
130	PRCE	1206	EL JAZOULI	Cherifa	H783	H30750	PRAG	ECO-GEST CO		100%	1,00	T	384			384	TCC
05	MCF	1205	SOSTHE	Franck	H696	H1807	MCF	5 GREDEG		100%	1,00	T	192			192	TCC
080	PRAG	1432	FAUGUE	Laurence	H5343	H20272	PRAG	PHILO		100%	1,00	T	384			384	TCC
110	PRAG	1394	BERLINER	Marianne	H774	H8544	PRAG	SCIENCES		100%	1,00	T	384			384	TCC
06	PAST	8030	VENZI	Muriel	H804	H15884	PAST	6		100%	1,00	C	96			96	TCC
422	PRAG	1183	BARTLEY	Roy	H763	H19066	PRCE	ANGLAIS		100%	1,00	T	384			384	TCC
06	MCF	0957	DEMARIA	Samira	H681	H19773	MCF	6 GREDEG		100%	1,00	T	192			192	TCC
801	PRAG	1182	ICHIR	Véronique	H762	H556	PRAG	ECO-GEST		100%	1,00	T	384			384	TCC
	ATER	1340/7337	TOLLINCHI	Alexandre	H7342	H64939	ATER	1		100%	1,00	C	192			192	TCN
06	MCF	0532	ELIDRISSI	Ali	H655	H1523	MCF	6 GRM		100%	1,00	T	192			192	TCN
05	MCF	1342	ATTOUR	Amal	H25154	H15530	MCF	5 GREDEG		100%	1,00	T	192			192	TCN
01	MCF	0533	GUESMI	Amelle	H14741	H14259	MCF	1 GREDEG		100%	1,00	T	192			192	TCN
26	MCF	1321	AMASSAD	Amina	H700	H580	MCF	26 LIAD		100%	1,00	T	192			192	TCN
14	MCF	0878	HERVE	Annie	H678	H1604	MCF	14 GRM		100%	1,00	T	192			192	TCN
06	PR	1168	ALJOUAT	Boualem	H722	H16504	PR	6 GREDEG		100%	1,00	T	192			192	TCN

SECTION	CORPS	NUMERO	NOM	PRENOM	N° POSTE	N° AGENT	GRADE	CNU	LABO	QUOTITE	QUOTITE 2	TYPE EMPLOI	SERV.STAT théorique à 100%	dont chaires vacantes	décharge (à compenser en HC)	potentiel réel	Départements d'origine
71	MCF	0602	BATAZZI-ALEXIS	Claudine	H5344	H11723	MCF		71 I3M	100%	1,00	T	192			192	TCN
429	PRCE	1264	CAMILLERI	Danielle	H2473	H696	PRAG	ITALIEN		100%	1,00	T	384			384	TCN
06	PAST	8015	GALLULA	Erol	H801	H19462	PAST		6	100%	1,00	C	96			96	TCN
801	PRAG	0627	PARDIGON	Gisèle	H736	H1668	PRAG	ECO-GEST		100%	1,00	T	384			384	TCN
06	MCF	0925	HEEM	Gregory	H680	H20925	MCF		6 GREDEG	100%	1,00	T	192			192	TCN
71	PR	0140	ALEXIS	Henri	H9468	H577	PR		71 I3M	100%	1,00	T	192			192	TCN
	LECT	1359	KOHAKE	Kayla	H7371	H65022	LECTEUR	ANGLAIS		25%	0,25	C	50			50	TCN
422	PRAG	1267	DESPORTES	Laurence	H772	H558	PRAG	ANGLAIS		100%	1,00	T	384			384	TCN
71	MCF	0909	GHERARDI	Lorrys	H679	H15693	MCF		71 I3M	100%	1,00	T	192			192	TCN
27	MCF	1518	HORWILLER	Luc	H9046	H20528	MCF		27 I3S	100%	1,00	T	192			192	TCN
06	MCF	0614	BEN ZINA	Mouna	H667	H18572	ATER		71	100%	1,00	C	192			192	TCN
06	PAST	8011	DURAND	Renaud	H797		PAST		6	100%	1,00	C	96			96	TCN
801	PRAG	0628	DAVID	Samira	H737	H1621	PRAG	ECO-GEST		100%	1,00	T	384			384	TCN
06	MCF	1204	GUESMI	Samy	H695	H 58857	MCF		6 GREDEG	100%	1,00	T	192			192	TCN
202	PRAG	1223	COUDRON	Sophie	H764	H44913	PRCE	LETTRES		100%	1,00	T	384			384	TCN
422	PRCE	0587	GROMAN	Sylvie	H2216	H2848	PRCE	ANGLAIS		100%	1,00	T	384			384	TCN
422	PRAG	0626	BEAUCHAMPS	Valérie	H735	H28491	PRCE	ANGLAIS		100%	1,00	T	384			384	TCN
06	MCF	0675	MEJIA	Victor	H5508	H54023	MCF		6 GRM	100%	1,00	T	192			192	TCN
130	PRAG	0678	CHAUMOTRE	Vincent	H7254	H18984	PRAG	MATH		100%	1,00	T	384			384	TCN
801	PRCE	0630	JONAS	Viviane	H4427	H8543	PRCE	ECO-GEST		100%	1,00	T	384			384	TCN
130	PRAG	0020	échange Girard	pour mémoire												0	
Totaux													43112	0	1900,8	41403,2	

DIRECTEUR : Denis PASCAL

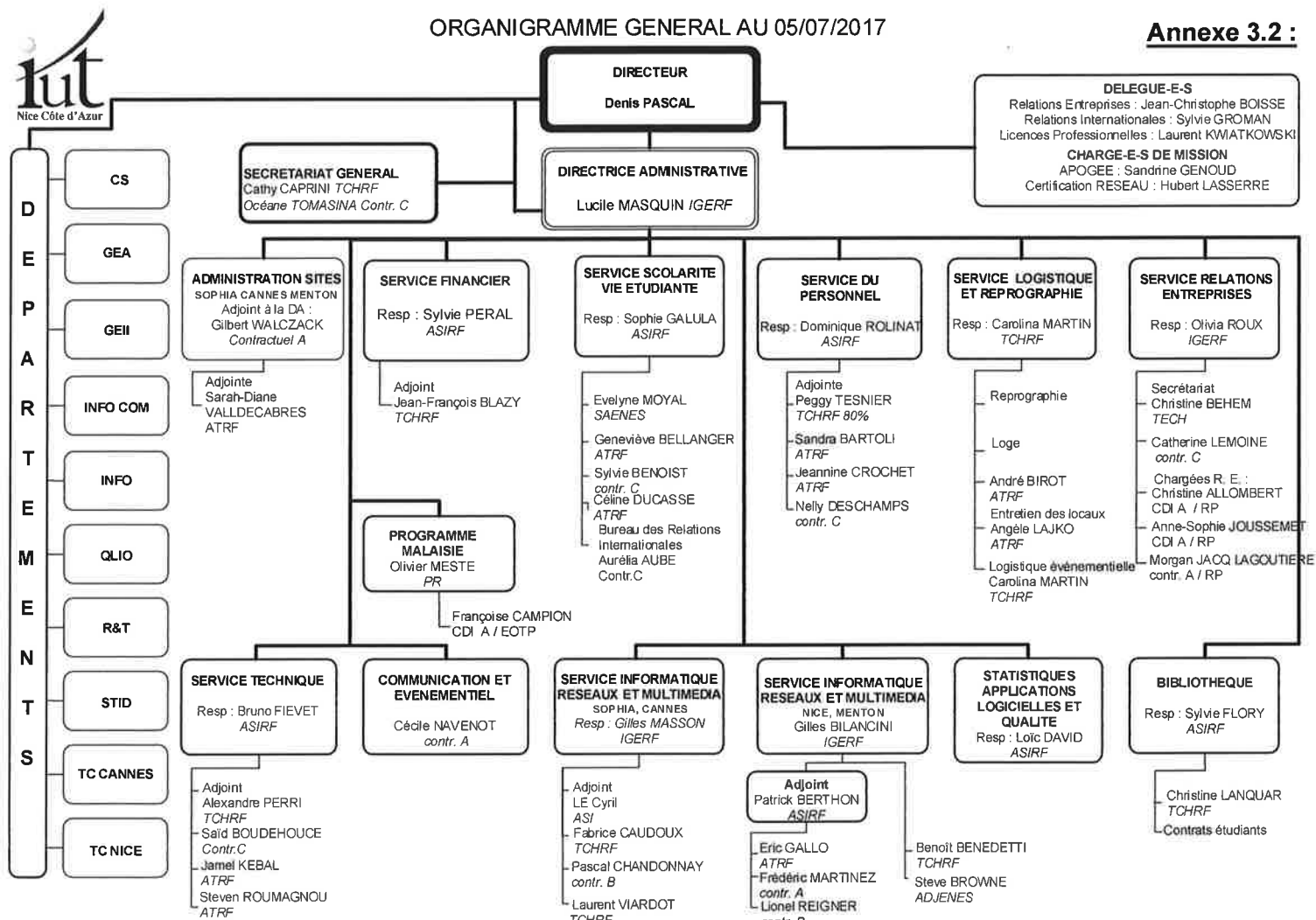
SECRÉTARIAT GÉNÉRAL
Cathy CAPRINI
Océane TOMASINA

Directrice Administrative : Lucile MASQUIN

SERVICES GÉNÉRAUX	CS Brice RENAUD	GEA Nicolas BERNARD	GEII Jean Lou DUBARD	INFOCOM Marianne DENUELLE	INFO Mireille BLAY FORNARINO
ADMINISTRATION SITES DE SOPHIA CANNES ET MENTON G. WALCZAK	Responsables de formation Option ASSC DUT 1 ^{re} et 2 ^e année Stéphanie RENAUD Option ES DUT 1 ^{re} et 2 ^e année Stéphanie RENAUD LP CIESS Elise DARAGON Secrétariat D.FOOT contr. C Bibliothèque / Secrétariat Anne-Marie SCHNEDER contr. C 50%	Responsables de formation DUT TRAD Laurence GINESTET DUT 2 ^e année GCF Pascal ARNAUDO DUT 2 ^e année GMO Sophie LAGOUTTE DUT 2 ^e année GRH Philippe ABOU DUT FOCO Noël BRERO DUT Année Spéciale Cécile GUEGUEN DUT Réorientation Nicolas BERNARD DU GRH Philippe ABOU DUT Alternance Stéphane BERTONE LP CCEC Philippe MAUREL LP GPME Bertrand MASQUEFA Secrétariat Responsable du secrétariat : S. GATTICHI TCHRF M. JUHEL ADJENES 90% M. MAILLEUX contr. C	Responsables de formation DUT Trad 1 ^{re} année Marylène CUBILLE DUT Trad 2 ^e année Jérémie BENEL DUT Alt Eric THIERRY DUT Malaisiens Aline CABASSON LP IRI Philippe LAURENT LP SARI Jean-Louis SALVAT LP EER Jean-Louis SALVAT Secrétariat J. DUBOIS ATRF E. LEVASSEUR contr. C S. JACQUIN ADJENES Techniciens A. CARTON TCHRF M. RANC ASIRF	Adjoint chef de dép. option journalisme J. ARASZKIEWIEZ Responsables de formation Option Communication des organisations DUT 1 ^{re} et 2 ^e année Franck DEBOS Peggy CADEL Option Journalism DUT 1 ^{re} et 2 ^e année P. CONTINSOUZA LP CE Franck DEBOS LP JAV J. ARASZKIEWIEZ Secrétariat Journalisme A. BESSON ATRF Communication des organisations M. BAUER ADJENES M. GARABOUX contr. C 50% Technicien G. BUSTORI contr. A	Responsables de formation DUT Trad 1 ^{re} année Mireille BLAY FORNARINO DUT Trad 2 ^e année Rosa LECAT DUT Alt 1 ^{re} année Olivier PANTZ DUT Alt 2 ^e année Joanna MOULIERAC LP SIL ADMIN Marie-Agnès PERALDI LP SIL IDSE LP SIL DAM Alternance LP Léo DONATI Secrétariat Nice Responsable secrétariat Nice-Sophia : D. ZNIDARSIC TCHRF B. BRUN ALBERTINI ADJENES Secrétariat Sophia N. HOGIE contr. C 70%
SERVICE FINANCIER S. PERAL					
SERVICE SCOLARITE VIE ETUDIANTE S. GALULA					
SERVICE DU PERSONNEL D. ROLINAT					
SERVICE LOGISTIQUE ET REPROGRAPHIE C. MARTIN					
SERVICE RELATIONS ENTREPRISES O. ROUX					
SERVICE TECHNIQUE Bruno FIEVET					
COMMUNICATION C. NAVENOT	QLIO Hubert LASSERRE Adj P. GAUTHIER	R&T Cathy ESCAZUT	STID François GAUTERO	TC CANNES Laurence FAUGUE	TC NICE Claudine BATAZZI
SERVICE INFORMATIQUE RESEAUX ET MULTIMEDIA Sophia et Cannes G. MASSON	Responsable de formation DUT 1 ^{re} année Carine FEDELE DUT 2 ^e année Cécilia SMITH LP GPL MPI LP GPL MLE Philippe MILTENBERGER Secrétariat C. ASTRO ADJENES O. LEGRAND ADJENES 80%	Responsable de formation DUT 1 ^{re} année Frédéric PAYAN DUT 2 ^e année Nicolas FORTINO DUT Malaisiens Claire OBERLI LP ISVD / LP RSES Pierre MATHIEU Secrétariat C. GUEJR contr. C N. CHERARAK Contr. C 70%	Responsable de formation DUT 1 ^{re} et 2 ^e année Pierre DREYFUSS Célia PERBRA Secrétariat Elodie MESLET contr. C 50%	Responsables de formation DUT Trad 1 ^{re} année Laurence FAUGUE DUT Trad 2 ^e année Marionne BERLINER DUT Alt Bruno DUFRAISSE LP MIT Franck SOSTHÉ LP CCN Roy BARTLEY Secrétariat D. PALANQUE TCHRF S. BEGUIN ADJENES Reprographie contr. C 50% Bibliothèque D. CARILLO CDI 50%	Responsables de formation DUT Trad 1 ^{re} année Gisèle PARDIGON DUT Trad 2 ^e année Samira DAVID DUT Alt Claudine BATAZZI DU ACB Erol GALULA LP BAF Trad et Alt Ali ELIDRISSI LP TECO Henri ALEXIS LP IMMO Amelle GUESMI Secrétariat Responsable du secrétariat : V. DURAND SAENES L. PICKERING ATRF A. BRENELIERE contr. C
SERVICE INFORMATIQUE RESEAUX ET MULTIMEDIA Nice et Menton G. BILANCINI					
STATISTIQUES APPLICATIONS LOGICIELS ET QUALITE L. DAVID					
BIBLIOTHEQUE S. FLORY					

ORGANIGRAMME GENERAL AU 05/07/2017

Annexe 3.2 :



N° poste H	POSTES	nouvelle numérotation au 01/02/2017	Support : postes, gagés, RP	grade agent	NOM	PRENOM	article du contrat	INM	Date de fin de contrat	N° AGENT	QUOTITE	ETP	tit/c ontr	service/département	soutien/s upport	cat. Réelle	A/T
20006	TCH57724U	835389	postes état	TCH CS	ACHENFARB	Huguette	so	515	so	H846	100%	1	T	Service Intérieur	soutien	C	A
28964	RP	28964	RP	CDI A	ALLOMBERT	Christine	CDI	404	CDI au 01/10/14	H22443	100%	1	C	SRE	soutien	A	A
12593	ADJA02797R	C35392	postes état	AdJenes P2	ASTRO	Chantal	so	346	so	H5903	100%	1	T	DPT QLIO	soutien	C	A
31576	ATRF62547L	C35393	postes état	ATRF P 2C	BARTOLI	Sandra	so	330	so	H31460	100%	1	T	Service personnel	soutien	C	A
12543	ADJA07055U	C35396	postes état	AdJenes 1C	BAUER	Marilyn	so	332	so	H12003	100%	1	T	DPT INFOCOM	soutien	C	A
12586	AGAD08418A	C35399	postes état	AdJenes 1C	BEGUIN DANION	Sandrine	so	332	so	H11471	100%	1	T	DPT TC Cannes	soutien	C	A
35818		835818	postes état	TCH CN	BEHEM	Christine	so	371	so	H6022	100%	1	T	SRE	soutien	B	A
10677	ASTRFJUT	C35423	postes état	ATRF 1	BELLANGER	Geneviève	so	332	so	H9455	100%	1	T	service scolarité	soutien	C	A
20027	TCH07753C	835424	postes état	TCH CS	BENEDETTI	Benoît	so	361	so	H22532	100%	1	T	SIRM Nice Menton	soutien	B	T
10834	ASTRF51142P	C35425	RP	CDI C	BENOIST	Sylvie	article 6-quinquies	330	jusqu'au 31/08/2017	H27474	100%	1	C	service scolarité	soutien	C	A
8797	ASI73223R	A335426	postes état	ASI	BERTHON	Patrick	so	457	so	H1004	100%	1	T	SIRM Nice Menton	soutien	A	T
10618	ADJA 33946Y	C35427	postes état	ATRF P 2C	BESSON	Annie	so	332	so	H8040	100%	1	T	DPT INFOCOM	soutien	C	A
12887	IGE57725V	A235428	postes état	IGE2C	BILANCINI	Gilles	so	510	so	H11364	100%	1	T	SIRM Nice Menton	soutien	A	T
10830	ASTRF57751Y	C35429	postes état	ATRF 1	BIROT	André	so	354	so	H396	100%	1	T	Service Intérieur	soutien	C	A
22387	TECH07571E	835431	postes état	TECH CN	BLAZY	Jean-François	so	358	so	H31126	100%	1	T	Service financier	soutien	B	A
10753	ADT58778P	C35432	postes état	contractuel C	BOUDEHOUCHE	Saïd	article 6-quinquies	330	JUSQU'AU 31/08/17	H32018	100%	1	C	Service technique	soutien	C	T
10627	ASTRF31578Z	C35433	postes état	contractuel C	BRENELIERE	Alice	article 6-quinquies	328	du 04/12/2016 au 31/08/2017	H65544	100%	1	C	DPT TC Nice	soutien	C	A
10627	AGT07760K	C35434	postes état	ATRF P2	BROWNE	Steven	so	332	so	H26115	100%	1	T	SIRM Nice Menton	soutien	C	T
12503	ADJA09285T	C35435	postes état	AdJenes P2	BRUN-ALBERTINI	Béatrice	so	360	so	H404	100%	1	T	DPT INFO	soutien	C	A
1483	ASI33026Y		postes état	contractuel A	BUSTORI	Grégory	article 4-2	339	JUSQU'AU 31/08/17	H31761	100%	1	C	DPT INFOCOM	soutien	A	T
9360	RP CAMPUS France	9360	RP CAMPUS France	CDI A	CAMPION	Françoise	CDI	423	CDI au 13/03/12	H6813	100%	1	C	programme malaisie	soutien	A	A
20847	TCH71419E	835436	postes état	TCH CN	CAPRINI	Catherine	so	371	so	H6023	100%	1	T	Secrétariat général	soutien	B	A
24049	RP	24049	RP	CDI C	CARILLO	Danielle	CDI	302	CDI au 13/03/12	H21571	50%	0,5	C	DPT TC Cannes	soutien	C	A
20614	TCH07756F	835437	postes état	TCH	CARTON	Arnaud	so	486	so	H1598	100%	1	T	DPT GEII	soutien	B	T
23620	TCH65373H	835438	postes état	TCH CN	CAUDOUX	Fabrice	so	386	so	H27125	100%	1	T	SIRM Sophia Cannes	soutien	B	T
20988	TCH20988		postes état	contractuel B	CHANDONNAY	Pascal	article 6-quinquies	400	JUSQU'AU 31/08/17	H78207	100%	1	C	SIRM Sophia Cannes	soutien	B	T
34260	RP	34260	RP	contractuel C	CHERARAK	Nathalie	article 6	330	du 26/09/16 au 31/08/17		70%	0,7	C	DPT R&T	soutien	C	A
26517	ADT 07074P	C35439	postes état	ATRF	CROCHET	Jeannine	so	128	so	H11832	100%	1	T	Service personnel	soutien	C	A
30752	ASI07761L	A335440	postes état	ASI	DAVID	Loïc	so	387	so	H61888	100%	1	T	Service statistiques	soutien	A	A
10493	ADT62547L	C35441	postes état	contractuel C	DESCHAMPS	Nelly	article 6-quinquies	330	JUSQU'AU 31/08/17	H25727	100%	1	C	Service personnel	soutien	C	A
25286	ATRF07044G	C35442	postes état	ATRF	DUBOIS	Josette	so	332	so	H19204	100%	1	T	DPT GEII	soutien	C	A
10573	ADTW0030	C35443	postes état	ATRF 1	DUCASSE	Céline	so	327	so	H22152	100%	1	T	service scolarité	soutien	C	A

N°poste H	POSTES	nouvelle numérotation au 01/02/2017	Support : postes, gages, RP	grade agent	NOM	PRENOM	article du contrat	INM	Date de fin de contrat	N° AGENT	QUOTITE	ETP	tit/c ontr	service/département	soutien/s upport	cat. Réelle	A/T
12438	SASU02817M	B35444	postes état	SAENES CN	DURAND	Valérie	so	371	so	H11753	100%	1	T	DPT TC Nice	soutien	B	A
29125	ASI64914J		postes état	ASI	FIEVET	Bruno	so	604	so	H1676	100%	1	T	Service technique	soutien	A	T
16863	ASI57761J	A33545	postes état	ASI	FLORY	Sylvie	so	423	so	H37460	100%	1	T	Bibliothèque	soutien	A	A
10800	ASTRW00076	C35452	postes état	contractuel C	FOOT	Dominique	article 6-quinquies	328	Jusqu'au 31/08/2018		100%	1	C	DPT CS	soutien	C	A
10678	AGTW00044	C35446	postes état	ATRF 1	GALLO	Eric	so	345	so	H11210	100%	1	T	SIRM Nice Menton	soutien	C	T
12886	ASI57726W	A33547	postes état	ASI	GALLULA	Sophie	so	440	so	H10164	100%	1	T	service scolarité	soutien	A	A
	RP	34340	RP	contractuel C	GARABOUX	Maud	art 6	330	du 01/10/16 au 31/08/17	H55453	50%	0,5	C	DPT INFOCOM	soutien	C	A
35222	TECH28114J	B35448	postes état	TCH	GATTICCHI	Stéphanie	so	358	so	H5962	100%	1	T	DPT GEA	soutien	B	A
12504	CLD Jacquot		postes état	contractuelle	GUEUR	Carine	article 6-quinquies	328	JUSQU'AU 31/08/17	H65543	100%	1	C	DPT R&T	soutien	C	A
28925	SASU 559055	B35449	postes état	SAENES	GUIDARELLI	Catherine	so	375	à compter du 01/03/2015	H36961	100%	1	T	service scolarité	soutien	B	A
22107	RP	22107	RP	contractuel C	HOGIE	Nadège	article 6	330	JUSQU'AU 31/08/17	H38129	70%	0,7	C	DPT INFO	soutien	C	A
28384	RP	28384	RP	contractuel A	JACQ LAGOUTTIERE	Morgan	article 4-2	440	JUSQU'AU 31/08/17	H59463	100%	1	C	SRE	soutien	A	A
12575	AGAD07786N	C35450	postes état	Adjenes 1C	JACQUIN	Sylvie	so	345	so	H326	100%	1	T	DPT GEII	soutien	C	A
12504	ADJA22085F		postes état	Adjenes P 1C	JACQUOT	Marie-Claude	so	436	en CLD	H311			T	DPT R&T	soutien	C	A
33177	RP	33177	RP	CDI A	JOUSSEMET	Anne-Sophie	CDI	440	CDI depuis le 01/09/2015	H30315	100%	1	C	SRE	soutien	A	A
12591	ADJA40561	C35451	postes état	Adjenes P2	JUHEL	Morgane	so	346	so	H5722	90%	0,9	T	DPT GEA	soutien	C	A
10861	ADTW0079	C35453	postes état	ATRF P1	KEBAL	Iamel	so	370	so	H1530	100%	1	T	Service technique	soutien	C	T
10578	ASTRF00051	C35454	postes état	ATRF 1	LAJKO	Angèle	so	332	so	H453	100%	1	T	Service intérieur	soutien	C	A
20615	TCH07564X	B35455	postes état	TCH CN	LANQUAR	Christine	so	443	so	H5802	100%	1	T	Bibliothèque	soutien	B	A
1482	ASI30714K		postes état	ASI	LE	Cyril	so	404	so	H12281	100%	1	T	SIRM Sophia Cannes	soutien	A	T
	RP	32920	RP	contractuel C	LE MOINE	Catherine	article 6	328	JUSQU'AU 31/08/17	H68120	70%	0,7	C	SRE	soutien	C	A
12498	ADJA05114J	C35456	postes état	Adjenes 1C	LEGRAND	Odile	so	346	so	H544	80%	0,8	T	DPT QLIO	soutien	C	A
10760	IUTGAGEASTR	10760	gagé	contractuel C	LEVASSEUR	Elodie	article 6-quinquies	328	JUSQU'AU 31/08/17	H64862	100%	1	C	DPT GEII	soutien	C	A
12506	ADJA28459J	C35480	postes état	contractuel C	MAHLEUX	Marjorie	article 6-quinquies	328	JUSQU'AU 31/08/17	H78206	100%	1	C	DPT GEA	soutien	C	A
20948	TECH69593V	B35457	postes état	TECH CN	MARTIN	Carolina	so	345	so	H31798	100%	1	T	Service Intérieur	soutien	B	A
1480	ASI37069T	A33548	postes état	Contractuel A	MARTINEZ	Frederic	article 4-2	371	JUSQU'AU 31/08/17	H22564	100%	1	C	SIRM Nice Menton	soutien	A	T
1698	IGE24048P	A23549	postes état	IGE 2C	MASQUIN	Lucile	so	536	so	H11898	100%	1	T	Secrétariat général	soutien	A	A
1703	IGE07748X	A235460	postes état	IGE 1C	MASSON	Gilles	so	582	so	H1583	100%	1	T	SIRM Sophia Cannes	soutien	A	T
10829	ASTRF57750X	C35461	postes état	ATRF 2	MEKAOUI	Khadija	so		so	H308			T	SG Sophia	soutien	C	A
32756	RP	32756	RP	contractuel C	MESLET	Elodie	art 6	328	JUSQU'AU 31/08/17		50%	0,5	C	DPT STID	soutien	C	A
12411	SASU02798S	B35462	postes état	SAENES CN	MOYAL	Evelyne	so	422	so	H358	100%	1	T	service scolarité	soutien	B	A

N° poste H	POSTES	numéro de numérotation au 01/03/2017	Support : postes, gagés, IP	grade agent	NOM	PRENOM	article du contrat	NIM	Date de fin de contrat	N° AGENT	QUOTITE	ETP	titu- ontr	service/département	soutien/s upport	cat. Réelle	A/T
26737	ASI25129P		postes état	contractuelle	NAVENOT	Cécile	article 4-2	474	JUSQU'AU 31/08/17	H54772	100%	1	C	Communication	soutien	A	A
21049	TCH10575	B35463	postes état	TCH CS	PALANQUE	Dominique	so	405	so	H5822	100%	1	T	DPT TC Cannes	soutien	B	A
16864	ASIWW082	A335464	postes état	ASI	PERAL	Sylvie	so	457	so	H11924	100%	1	T	Service financier	soutien	A	A
20626	TCH10660E	B35465	postes état	TECH	PERRI	Alexandre	so	386	so	H2872	100%	1	T	Service technique	soutien	B	T
10626	AGT07758H	C35466	postes état	ATRF P2	PICKERING	Linda	so	330	so	H32785	100%	1	T	OPT TC Nice	soutien	C	A
11345	ASI74283T		postes état	ASI	RANC	Michel	so	387	so	H59459	100%	1	T	DPT GEH	soutien	A	T
20989	TCH07752B	B35467	postes état	Contractuel B	REIGNER	Lionel	article 6- postulander	345	JUSQU'AU 31/08/17	H66243	100%	1	C	SIRM Nice Menton	soutien	B	T
21308	ADJA05140M		postes état	C	RITTER	Nathan	so		so		100%	1	T	Service Intérieur	soutien	C	A
8795	ASI73222P	A335468	postes état	ASI	ROLINAT	Dominique	so	573	so	H554	100%	1	T	Service personnel	soutien	A	A
10628	AGT37838D		postes état	ATRF	ROUMAGNOU	Steven	so	327	so	H26379	100%	1	T	Service technique	soutien	C	T
11366	IGE74284U	A235469	postes état	IGE 2C	ROUX	Olivia	so	510	so	H15357	80%	0,8	T	SRE	soutien	A	A
25860	RP	25860	IP	contractuel C	SCHNEIDER	Anne-Marie	art 6	328	JUSQU'AU 31/08/17	H31217	50%	0,5	C	DPT CS	soutien	C	A
20627	TCH07570D	B35470	postes état	TCH CS	TESNIER	Peggy	so	390	so	H3735	80%	0,8	T	Service personnel	soutien	B	A
10759	IUTGAGEASTR	C35471	gagé	contractuel C	TOMASINA	Océane	article 6- postulander	328	JUSQU'AU 31/08/17	H6063	100%	1	C	Secrétariat général	soutien	C	A
31577	ADJA22086G	C35472	postes état	ATRF	VALLDECABRES	Sarah-Diane	so	330	so	H21637	80%	0,8	T	SG Sophia	soutien	C	A
21308	TECH07757G	B35473	postes état	TCH CN	VIARDOT	Laurent	so	400	so	H1470	100%	1	T	SIRM Sophia Cannes	soutien	B	T
10618	IGE71418D		postes état	contractuel A	WALCZAK	Gilbert		474		H328	100%	1	C	SG Sophia	soutien	A	A
23617	TCH IUT	B35474	postes état	TCH CS	ZNIDARSIC	Danielle	so	425	so	H842	100%	1	T	DPT INFO	soutien	B	A



Affaire suivie par :

David Le Huan Cua
Directeur administratif de Polytech
Tél. : 04 4 92 96 51 32

Et

Lucile Masquin
Directrice administrative de l'IUT
Tél. : 04 97 25 82 05

Accord Polytech-IUT

Dans le cadre de la création d'une loge commune Polytech/IUT sur le campus SophiaTech, il a été convenu le versement, de l'IUT à Polytech, d'un équivalent 50% contractuel de niveau catégorie C en masse salariale en compensation des missions reprises par la loge du Campus SophiaTech.

Compte-tenu de l'occupation actuelle de la fonction d'agent d'accueil pour l'IUT par Madame Mekaoui, titulaire catégorie C, et en remplacement de la disposition précédente, l'IUT Nice-Côte d'Azur met Madame Mekaoui à disposition de Polytech Nice-Sophia, pour remplir des fonctions d'accueil, à compter du 1^{er} septembre 2015.

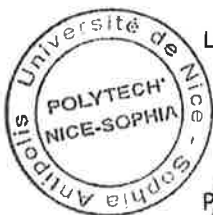
La composante Polytech Nice-Sophia, gestionnaire du Campus SophiaTech, aura autorité hiérarchique sur l'agent (validation des absences, entretien d'évaluation, avis et rapport en cas de demande de progression de carrière sur liste d'aptitude ou tableau d'avancement, avis sur une réduction éventuelle d'ancienneté).

La composante Polytech fournira une copie de tous les documents relatifs à la carrière de l'agent au service du personnel de l'IUT.

L'agent et le poste (ASTRF n°57750) sur lequel il est positionné restent affectés à l'IUT pendant toute la durée de la mise à disposition de l'agent.

Cet accord est renouvelable annuellement par tacite reconduction.

Fait à Nice, le 23 juillet 2015,



Le directeur de Polytech

Philippe Gourbesville

Philippe GOURBESVILLE
Directeur de Polytech'Nice - Sophia

Le directeur de l'IUT

Denis Pascal



Suppression de la loge IUT, site de Sophia-Antipolis : Création d'une loge Campus à Polytech

Réunion du 30 mars 2015 avec Polytech (David Le Huan Cua) et l'IUT (Denis Pascal, Lucile Masquin et Martine Rambour-Tonnoir).

Il est convenu, pour la rentrée de septembre 2015, de supprimer la loge dans les bâtiments de l'IUT. La loge de Polytech assurera les fonctions de loge pour l'ensemble du campus SophiaTech.

REPARTITION DES MISSIONS ACTUELLES DE LA LOGE DE L'IUT

Accueil/loges :

Ouverture des bâtiments	Campus SophiaTech
Permanence de sécurité	Campus SophiaTech
Accueillir, renseigner et orienter les usagers et visiteurs	Campus SophiaTech
Réceptionner le courrier « arrivée » et les livraisons (colis ou matériels) de l'IUT	SG IUT SOPHIA
Trier et répartir le courrier « arrivée » dans le meuble prévu à cet effet à destination des départements et services	SG IUT SOPHIA
Informers les départements ou services de l'arrivée d'une livraison	SG IUT SOPHIA
Collecter le courrier départ à remettre à la Poste pour affranchissement (contrat Affranchigo et collecte de courrier)	SG IUT SOPHIA
Tenir un comptage journalier des courriers à affranchir	SG IUT SOPHIA
Tenue du standard téléphonique : réception et orientation des appels entrants	SG IUT Fabron
Gestion de l'ouverture des barrières	Campus SophiaTech

Reprographie :

Procéder au tirage des polycopis pour les départements	SG IUT Fabron/département
Effectuer des opérations de façonnage (massicotage, agrafage, collage...)	SG IUT Fabron/département
Tenir un listing des tirages contenant des œuvres protégées pour établir la déclaration au Centre Français d'Exploitation du Droit de Copie (CFC)	SG IUT Fabron/département
Gérer le stock des différents papiers et toners	SG IUT Fabron/département
Gérer le recyclage des toners usagers	SG IUT Fabron/département

Hygiène & sécurité :

Contrôler les accès	Campus SophiaTech/SG IUT SOPHIA
Contacter les secours en cas de besoin, les accueillir et les orienter	Campus SophiaTech/SG IUT SOPHIA
Assurer la surveillance de la centrale d'incendie	SG IUT SOPHIA
Assurer la surveillance du défibrillateur	SG IUT SOPHIA
Signaler tout incident ou problème sur le Registre de Sécurité	SG IUT SOPHIA

PERSONNELS :

Pour compenser les missions reprises par le Campus SophiaTech, l'IUT financera l'équivalent d'un 50% contractuel équivalent cat. C en masse salariale à Polytech.

LOGEMENT :

L'application de la réforme des concessions de logements attribue à l'IUT un logement sur le site de Sophia pouvant être affecté en NAS (Nécessité Absolue de Service).

L'IUT propose de transférer cette affectation à Polytech afin que ce dernier dispose de 3 NAS sur le site. Ce transfert implique l'ouverture des bâtiments de l'IUT par le campus tous les matins avant 7h45 en période d'ouverture.

Année	Département	Coût (issu du simulateur du wiki RH)	ETAT/RP	support/soutien
2011	GEA	-12 655 €	RP	soutien
2011	TCN	-12 655 €	RP	soutien
2011	Renfort scolarité (3 agents*2mois)	-12 655 €	RP	support
Total 2011		-37 965 €		
2012	STID	-12 655 €	RP	soutien
2012	INFOCOM	-5 062 €	RP	soutien
2012	Service technique et service du personnel (échange B+C contre ASI)**	-34 693 €	ETAT	support
Total 2012		-52 410 €		
2013	ASI Rainaud **	-52 933 €	ETAT	support
2013	baisse IGE en ASI (Zimmer) **	-19 728 €	ETAT	soutien
2013	BIUT (rehaussement B en ASI) **	1 727 €	ETAT	soutien
TOTAL 2013		-70 934 €		
2014	Service du personnel	-25 310 €	RP	support
2014	BIUT	-7 593 €	RP	soutien
2014	Service technique (réhaussement B en ASI) **	1 727 €	ETAT	support
2014	QLIO (arrêt du contrat Maksimenkov)	-7 511 €	RP	soutien
2014	SG Sophia (arrêt des vacancesv de Semedo)	-3 000 €	RP	support
TOTAL 2014		-41 687 €		
Rentrée 2015	BIUT (contractuel)	-17 717 €	RP	soutien
Rentrée 2015	BIUT emplois étudiants (2*500h soit + 0,6 ETP)	13 890 €	RP	soutien
Rentrée 2015	suppression loge sophia (reploiement titulaire)	-25 310 €	ETAT	support
Rentrée 2015	suppression loge sophia (contractuelle)	-17 717 €	RP	support
Total rentrée 2015		-46 854 €		
Rentrée 2016	ex support de poste Blazy (Burani)	-36 420 €	ETAT	support
Rentrée 2016	support de poste Jean's	-36 420 €	ETAT	support
Rentrée 2016	Réhaussement C en B (Gatticchi GEA)	14 786 €	ETAT	soutien
Rentrée 2016	50% département GEA	-12 000 €	RP	soutien
Rentrée 2016	50% département TCN	-12 000 €	RP	soutien
Rentrée 2016	30% BIUT	11 734 €	RP	soutien
total rentrée 2016		-70 320 €		
Total général		-320 170 €		

** coût d'un titulaire issu de la grille des coûts fournie avec les documents de la campagne de poste 2015

Annexe 7.1 :

UB 940 IUT

2017

BPI 2017 voté au CINST du 24 Novembre 2016 (après arbitrage)

Budget Propre Intégré - Prévisions de dépenses (Destination/nature)				
DEPENSES DE L'IUT				
Destinations	Personnel	Fonctionnement	Investissement	Total
d101- Formation cycle L	2 848 000	482 000	418 324	3 748 324
d115 - immobilier		663 000	13 046	676 046
d115 - Pilotage		448 445		448 445
d115 - Dépenses non décaissables				
d101 - projets				
total	2 848 000	1 593 445	431 370	4 872 815
	58,4%	32,7%	8,9%	100%
Détail pour Personnel				
HCE Formation initiale	1 247 283	X01	HC FIT	27 073
HCE Formations autofinancées	1 152 717	X01	HC FAF (hors maladie)	24 113
Emplois gagés	116 964	X02		
Contractuels R.P.+CDI	326 906	X02	TOTAL X01:	2 400 000 €
Astreintes	4 130		TOTAL X02 :	448 000 €
total	2 848 000			

CONTRIBUTION DE L'ETABLISSEMENT		
	SCSP Composante	1 503 327
	SCSP Campus	491 044
	Retenue de 20% sur augmentation recettes FOCO	-11 676
	Prélèvement CAF pour investissement	233 000
	TOTAL part établissement	2 215 695
REALISATION DE L'EQUILIBRE (PRELEVEMENT SUR FDR)		
	TOTAL	0

Pour information - Masse salariale ETAT projection					
	Ratio utilisé*	Ex-titre 2 **	Ratio utilisé*	Part ex 31-96 du titre 3 **	Total
UNS					
IUT					0
Recettes Formations AF (FOCO, TA quota)					
				1 849 084	
Dépenses HC FAF, contrats RP, gagés, astreintes				1 800 717	
recettes liées aux formations (TA quota, barème, FOCO)				2 308 384	
Part de la dotation UNS pour HC FIT				56%	

Estimation DI non stabilisée (en att. exé 2016)

Budget Propre Intégré - Prévisions de recettes		
RESSOURCES DIRECTEMENT LIEES A L'ACTIVITE DE L'IUT		
7 411	Subventions pour charges de service public	
	Subventions des programmes 150 et 231	
	Subventions autres ministères	
	Autres subventions de fonctionnement	
	Collectivités locales	
	Région	
	Département	
7 444	Autres mairie de menton	80 036
7 446	Union européenne	
7 488	Autres subventions de fonctionnement	
	Autres ressources de fonctionnement courant	
70 612	Droits inscription (hors droits nationaux)	297 840
7 511	Redevances sur prestations intellectuelles	
	Contrats de recherche	
	ANR	
	Autres	
7 065	Formation continue	709 084
	dont contrats de professionnalisation	463 320
	dont formation continue	245 764
	Autres recettes encaissables	1 140 000
7 488	dont taxe apprentissage QUOTA EPURE	1 140 000
7 481	Taxe apprentissage barème	459 300
	Autres prestations (convent" CROUS, logements FABRON...)	23 360
7 084	Mise à dispo personnel facturé (inria) UB 453	-
	Ventes de produits prestations de services EX UB 452	37 500
	Produits de cession des éléments d'actifs	
	Ressources d'investissement UNS	
	Subvention d'investissement MESR	
	Autres subventions d'investissement	
	Région	
	Département	
	Autres	
	Dotation en fonds propres de l'Etat	
	Emprunts	
	Autres recettes d'investissement encaissables	
	Recettes non encaissables	
7 815	Reprise sur provisions	
777	neutralisation des amortissements	
	Quote part des subv d'investissement virée au compte de résultat	
	TOTAL RESSOURCES PROPRES IUT	2 657 120

recettes IUT	2 657 120		
dépenses	4 872 815		
écart	0		

Source de financement	Nom	Date de début	Date de fin	Intitulé poste	Durée	Code EOTP	Quotité en %	Durée du contrat	Indice	budgeté 2017
RP	ALLOMBERT CHRISTINE	CDI	CDI	SRE		Sans EOTP	100%	CDI	404	32 160
RP	CARILLO,DANIELLE	CDI	CDI	TCC		Sans EOTP	50%	CDI	328	12 600
RP	JOUSSEMET ANNE SOPHIE	CDI	CDI	SRE		Sans EOTP	100%	CDI	440	33 336
RP	BEHEM,CHRISTINE	TIT GAGE	TIT GAGE	SRE		Sans EOTP	100%	TIT GAGE	394	41 400
RP	ASSAILLY LAUREN	01/09/2016	31/08/2017	CS		Sans EOTP	100%	CONT GAGE	328	25 188
RP	TOMASINA OCEANE	01/11/2016	31/08/2017	secrétariat général		Sans EOTP	100%	CONT GAGE	328	25 188
RP	LEVASSEUR ELODIE	01/09/2016	31/08/2017	GEII		Sans EOTP	100%	CONT GAGE	328	25 188
RP	GARABOUX MAUD	01/10/2016	31/08/2017	ICOM		Sans EOTP	50%	permanent	330	13 200
RP	HOGIE NADEGE	01/09/2016	31/08/2017	INFO		Sans EOTP	70%	permanent	330	18 000
RP	JACQ-LAGOUTTIERE MORGAN	01/09/2016	31/08/2017	SRE		Sans EOTP	100%	permanent	440	30 720
RP	ORTAIS CAROLINE	01/09/2016	31/08/2017	TCC		Sans EOTP	50%	permanent	330	13 200
RP	SCHNEIDER ANNE MARIE	01/09/2016	31/08/2017	bibliotheque CS		Sans EOTP	50%	permanent	330	13 200
RP	MESLET ELODIE	01/09/2016	31/08/2017	secrétariat STID		Sans EOTP	50%	permanent	328	13 200
RP	CHERARAK NATHALIE	26/09/2016	31/08/2017	R&T		Sans EOTP	70%	permanent	330	18 000
RP	LE MOINE	01/09/2016	31/08/2017	SRE		Sans EOTP	70%	permanent	328	18 000
RP	NAVENOT CECILE	01/09/2016	31/08/2017	Communication		Sans EOTP	100%	permanent	371	30 720
TOTAL										363 300
RP	soutien scolarité période inscription		CDD	Scolarité vie étudiante	8		100%	Temporaire	328	17 600
RP	remplacements divers		CDD	divers	18		100%	Temporaire	328	37 782
RP	5 emplois étudiants		CDD	BIUT	10		100%		328	25 188
TOTAL										80 570
TOTAL 1+2										443 870

Budgeté 2016 = 501 315

astreintes 4 130
budget 2017 448 000



Nice, le 31 mai 2016

DIRECTION
DP/CC/N°38/2016

Le Directeur

à

Christophe ROUSSEAU
Directeur du Service Communication

Monsieur le Directeur,

Le site internet de l'IUT a été développé en interne par les informaticiens de l'IUT il y a 5 ans. Il est localisé chez un hébergeur privé. Devenu obsolète, nous souhaitons en changer tout en conservant la grande liberté d'action sur le contenu dont nous avons bénéficié jusqu'à présent.

Vous êtes venu à l'IUT nous présenter le site internet de l'université lors d'une réunion le 3 mai 2016 et je vous en remercie.

Je prends acte des possibilités et actions qui seront garanties à l'IUT :

- modifications de l'ossature (ajout/suppression d'onglets, de pages, de liens...) par les informaticiens de l'IUT impliquant leur formation à l'outil et l'octroi des droits correspondants ;
- modifications des pages web par les informaticiens et la chargée de communication, impliquant leur formation à l'outil (vidéos, informations, actualités, ...) et l'octroi des droits correspondants ;
- autonomie dans la charte graphique dans le respect de celle commune UNS - IUT ;
- mise en place de pages réservées aux départements (avec différents types d'accès : modifications, validation de la modification au niveau de l'IUT) ;
- l'IUT aura une adresse de site pointant directement sur ses pages et à l'avenir une adresse directe pour les départements ;
- l'envoi de statistiques de fréquentation par la direction de la communication chaque mois à l'IUT.

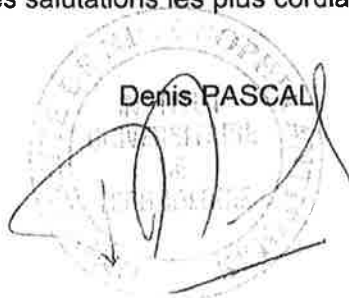
Sous réserve de ces garanties, j'ai le plaisir de vous informer que je souhaite l'intégration de l'IUT et de ses départements sur le site internet de l'université.

Je vous propose le calendrier ci-dessous :

- du 1^{er} au 15 juin 2016 : préparation de l'arborescence du site internet par l'IUT ;
- 3^e ou 4^e semaine de juin 2016 : construction de l'ossature du site par la direction de la communication ;
- début juillet 2016 : formation de la chargée de communication et des informaticiens de l'IUT par la direction de la communication (date à déterminer) ;
- au mois de juillet 2016 : alimentation (photos, vidéos, textes) du site par l'IUT ;
- fin septembre 2016 au plus tard : mise en ligne ;
- à partir d'octobre 2016 : travail sur les pages des départements par l'IUT.

Je vous remercie de me confirmer votre accord sur ce calendrier et vous prie d'agréer, Monsieur le Directeur, l'expression de mes salutations les plus cordiales.

Denis PASCAL



	Formation	dépt.	effectif	heures ETD	dont nb contrats			Recettes (AP, CP et FC)	% recettes / total recet.	% pro. (*)	Coût enseignement	Solde	% de financement des heures
					AP	CP	FC						
			1	2	3	4	5	6	7	8	9	10=4-7	11=4/7
1	LP CIESS	CS	28	636	-	6	6	66 534 €	3,41%	52%	33 012 €	33 522	202%
2	LP CCEC	GEA	23	557	-	12	1	51 303 €	2,63%	51%	29 188 €	22 115	176%
3	LP GPME AIL	GEA	18	550	-	17	-	64 466 €	3,30%	43%	27 919 €	36 546	231%
4	LP GPME Trad.	GEA	24	659	-	-	3	15 000 €	0,77%	62%	35 209 €	-20 209	43%
5	LP AIL ex SARI	GEII	13	372	-	8	-	38 933 €	2,00%	61%	19 648 €	19 285	196%
6	LP EER	GEII	18	635	13	1	2	70 277 €	3,60%	81%	35 499 €	34 777	198%
7	LP RT IRI	GEII	27	809	19	4	-	81 817 €	3,17%	71%	44 063 €	17 754	140%
8	LP JAV	ICOM	18	583	-	-	1	2 900 €	0,13%	75%	32 264 €	-29 764	8%
9	LP CE	ICOM	39	676	-	-	4	17 500 €	0,90%	72%	36 852 €	-19 352	47%
10	LP ADMIN	INFO	19	563	8	-	3	39 333 €	2,02%	50%	29 131 €	10 202	135%
11	LP DAM	INFO	22	617	12	1	-	32 833 €	1,68%	60%	32 699 €	135	100%
12	LP IDSE	INFO	18	606	10	-	-	29 333 €	1,50%	31%	29 801 €	-468	98%
13	LP MLE	OLIO	11	574	-	10	1	54 940 €	2,82%	73%	31 211 €	23 730	178%
14	LP MPI	OLIO	15	543	-	13	1	64 792 €	3,32%	52%	28 006 €	36 787	231%
15	LP RT RSFS	R&T	20	771	12	1	-	53 600 €	2,74%	30%	37 871 €	15 629	141%
16	LP CCN	TCC	7	631	-	3	-	17 030 €	0,87%	68%	33 941 €	-16 911	50%
17	LP MIT	TCC	56	990	-	-	2	7 500 €	0,38%	74%	54 411 €	-46 911	14%
18	LP BAF AIL	TCN	50	770	29	20	1	177 996 €	9,12%	55%	40 341 €	137 655	441%
19	LP BAF Trad.	TCN	37	670	-	-	10	30 000 €	1,54%	61%	35 454 €	-5 454	85%
20	LP IMMO	TCN	26	614	-	10	4	62 300 €	3,19%	73%	33 389 €	28 912	187%
21	LP TECO	TCN	27	641	-	4	-	15 208 €	0,76%	28%	31 151 €	-15 943	49%
22	DU GRH	GEA	14	522	-	-	14	25 200 €	1,29%	86%	29 891 €	-4 691	84%
23	DU ACB	TCN	11	183	-	8	-	39 912 €	2,05%	41%	9 308 €	30 604	429%
24	DU ETI		11	0	-	-	-	2 200 €	0,11%	0%	0 €	2 200	-
25	DUT GEA AIL	GEA	52	1 755	51	1	-	153 000 €	7,84%	57%	93 324 €	59 676	164%
26	DUT GEA FOCO	GEA	15	1 417	-	-	14	65 000 €	3,33%	46%	73 050 €	-8 050	89%
27	DUT GEII AIL	GEII	24	2 211	24	-	-	150 000 €	7,89%	18%	105 223 €	44 777	143%
28	DUT INFO AIL	INFO	33	1 746	30	2	1	128 985 €	6,81%	27%	85 010 €	43 975	152%
29	DUT TCC AIL	TCC	24	1 824	24	-	-	135 000 €	6,92%	64%	98 553 €	36 447	137%
30	DUT TCN AIL	TCN	38	1 500	38	-	-	120 000 €	6,15%	42%	76 108 €	43 892	158%
31	DUT GEII MALAISIE	GEII	9	1 128	-	-	-	79 200 €	4,06%	19%	53 663 €	25 537	148%
32	DUT RT MALAISIE	RT	9	941	-	-	-	79 200 €	4,06%	0%	42 362 €	36 838	187%
			753	26 692	270	121	68	1 950 792 €	100%		1 377 550 €	573 242	142%
(*) Le % de professionnels est calculé en fonction des mises en paiement GEISHA											Coût des personnels sur RP	-421 900	
											TA au barème 2015	412 042	
											Solde	563 384	

hTD HT	40,91
charges	
titulaire	5,00%
vacataire	40,00%
taxes	5,00%

Comptabilisation des stages et projets tutorés : 3 706h payées sur Geisha en 2014/2015, 2 678 étudiants inscrits en 2014/2015, soit 1,39h par étudiant
PRP reprises depuis le tableau Étude par genre PRP V2 (S:\Service du personnel\ENSEIGNANTS\PRIMES-stages et projets tutorés\2014-2015\PRP PCA 2015)

S:\SRE-Finances\coût des formations\2015\Financement des formations 2014-2015 V3.xlsx

Formation	Dépt.	Effectif	Total HETD (*)	HETD + ST & PT	PRP	Dont nb contrats			Recettes (AP, CP et FC) 2015/2016	Recettes (AP, CP et FC) 2014/2015	Variation Recettes 2015/2016 - 2014/2015	% recettes / total recet.	% pro. (**)	Coût enseignement	Solde 2015/2016	% de financement des heures
						AP	CP	FC								
		1	2				3		4			5	6	7	10=4-7	11=4/7
1 LP CIESS	CS	22	510	575	41	-	8	8	43 519 €	66 534 €	-34,8%	2,19%	43%	31 257 €	12 263	139%
2 LP CCEC	GEA	27	552	552	0	-	14	3	60 551 €	51 303 €	18,0%	3,04%	49%	28 753 €	31 798	211%
3 LP GPME	GEA	51	1 220	1 150	70	-	37	4	140 085 €	78 466 €	76,3%	7,04%	52%	63 461 €	76 524	221%
4 LP AII ex SARI	GEII	13	578	538	40	-	5	-	20 419 €	38 933 €	-47,6%	1,03%	63%	30 893 €	10 474	68%
5 LP EER	GEII	14	635	595	40	11	-	1	55 189 €	70 277 €	-21,5%	2,77%	80%	35 416 €	19 773	156%
6 LP RT IRI	GEII	16	723	663	60	9	4	2	37 805 €	61 817 €	-38,8%	1,90%	71%	39 302 €	1 497	96%
7 LP JAV	ICOM	15	532	482	50	-	-	-	-	2 500 €	-100,0%	0,00%	65%	28 420 €	-28 420	0%
8 LP CE	ICOM	30	741	691	50	-	-	2	1 578 €	17 500 €	-91,0%	0,08%	72%	40 488 €	-38 910	4%
9 LP ADMIN	INFO	21	591	538	53	7	3	4	55 056 €	39 333 €	40,0%	2,77%	68%	31 788 €	23 268	173%
10 LP DAM	INFO	28	683	629	53	13	2	-	41 170 €	32 833 €	25,4%	2,07%	58%	35 952 €	5 218	115%
11 LP IDSE	INFO	19	559	615	43	11	1	-	37 847 €	29 333 €	29,0%	1,90%	52%	34 229 €	3 617	111%
12 LP MLE	QLIO	15	568	528	40	-	14	-	64 177 €	54 940 €	16,8%	3,23%	75%	31 234 €	32 943	205%
13 LP MPI	QLIO	14	557	517	40	-	13	1	58 549 €	64 792 €	-9,8%	2,94%	60%	29 536 €	29 013	108%
14 LP RT R8FS	R&T	18	662	628	34	12	3	-	40 272 €	53 500 €	-24,7%	2,02%	33%	42 725 €	2 453	94%
15 LP CCN	TCC	10	555	595	60	-	10	-	68 571 €	17 030 €	302,6%	3,45%	71%	35 518 €	33 052	193%
16 LP MIT	TCC	59	1 045	985	60	-	-	1	189 €	7 500 €	-97,5%	0,01%	69%	56 791 €	-56 602	0%
17 LP BAF AIL	TCN	46	801	761	40	31	15	-	165 321 €	177 996 €	-7,1%	8,31%	39%	40 270 €	125 051	411%
18 LP BAF Trad	TCN	37	587	611	56	-	-	9	24 013 €	30 000 €	-20,0%	1,21%	49%	34 306 €	-10 293	70%
19 LP IMMO	TCN	21	587	527	60	-	12	3	41 367 €	62 300 €	-33,6%	2,08%	80%	32 459 €	8 908	127%
20 LP TECO	TCN	23	634	574	80	-	13	-	39 038 €	15 208 €	156,7%	1,96%	35%	31 416 €	7 622	124%
21 DU GRH	GEA	20	562	562	0	-	-	20	35 302 €	25 200 €	40,1%	1,77%	76%	31 395 €	3 907	112%
22 DU ACB	TCN	8	167	167	0	-	8	-	46 663 €	39 912 €	16,9%	2,35%	49%	8 688 €	37 977	537%
23 DU ETI		16	0	0	0	-	-	-	4 800 €	2 200 €	118,2%	0,24%	0%	0 €	4 800	-
24 DUT GEA AIL	GEA	46	1 810	1 810	0	46	-	-	148 500 €	153 000 €	-4,2%	7,38%	57%	98 261 €	50 239	152%
25 DUT GEA FOCO	GEA	16	1 465	1 435	30	-	-	16	60 904 €	65 000 €	-6,3%	3,06%	34%	72 976 €	-12 072	83%
26 DUT GEII AIL	GEII	32	1 878	1 808	70	32	-	-	150 000 €	150 000 €	0,0%	7,54%	23%	90 338 €	59 662	166%
27 DUT INFO AIL	INFO	32	1 594	1 514	80	30	-	-	123 000 €	128 985 €	-4,8%	6,18%	27%	77 622 €	45 378	158%
28 DUT TCC AIL	TCC	25	1 744	1 704	40	25	-	-	110 000 €	135 000 €	-18,5%	5,53%	44%	89 209 €	20 791	123%
29 DUT TCN AIL	TCN	52	2 030	1 990	70	50	1	-	200 000 €	120 000 €	66,7%	10,05%	44%	103 632 €	96 368	193%
30 DUT GEII MALAISIE	GEII	12	1 110	1 058	62	-	-	-	79 200 €	79 200 €	0,0%	3,98%	17%	52 465 €	26 735	151%
31 DUT RT MALAISIE	RT	-	104	64	40	-	-	-	38 400 €	79 200 €	-51,5%	1,93%	12%	4 778 €	33 624	804%
		757	26 369	25 036	1 333	277	163	76	1 989 485 €	1 950 793 €	2,0%	100%		1 361 574 €	627 911	140%

(*) Le total HETD regroupe les heures de cours, de stage, de projet tuteuré et les PRP

(**) Le % de professionnels est calculé en fonction des mises en paiement GEISHA

Coût des personnels sur RP	421 900
TA au barème 2016	506 340
Solde 2015/2016	712 351

HETD HT	40,91
charges	
titulaire	5,00%
vacataire	40,00%
taxes	5,00%

Pour information :	TA au barème 2015	412 042
	Variation TA 2015 / 2014	22,9%
	Solde 2014/2015	563 384
	Variation 2015/2016 - 2014/2015	28,4%

Comptabilisation des stages et projets tutorés : 4 058h payées sur Geisha en 2015/2016, 2 624 étudiants inscrits en 2015/2016, soit 1,55h par étudiant
 PRP reprises depuis le tableau Etude par genre PRP (S:\Service du personnel\ENSEIGNANTS\PRIMES-stages et projets tutorés\2015-2016\PRP PCA 2016)
 Recettes tirées des tableaux financiers: suivi contrats pro 2015/2016 et tableau apprentissage EPURE 2016\IUT V2 et suivi recette campus France (malaisiens)

